

SOSTENIBILITÀ AMBIENTALE



SOSTENIBILITÀ AMBIENTALE

Nell'ambito della sostenibilità si intende valutare la diffusione degli strumenti pro-attivi di politica ambientale.

L'EMAS è uno strumento pubblico di valutazione e gestione dell'impatto ambientale di un'organizzazione. Di carattere volontario, è volto a promuovere costanti miglioramenti nell'efficienza ambientale delle attività economiche.

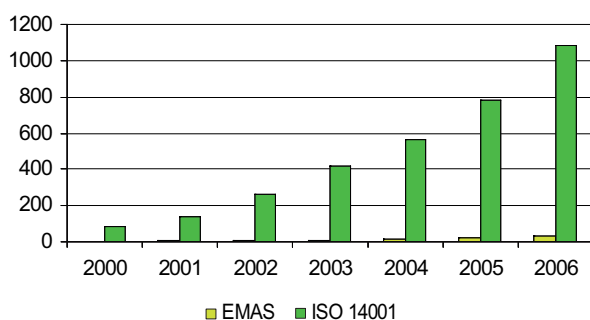
L'Ecolabel europeo è il marchio comunitario di qualità ecologica per prodotti e servizi, l'adesione al sistema è volontaria e la certificazione viene rilasciata a quei prodotti e servizi che rispettano criteri ecologici e prestazionali stabiliti a livello europeo.

L'Environmental Product Declaration, riporta dichiarazioni basate su parametri stabiliti e contiene una quantificazione degli impatti ambientali associati al ciclo di vita del prodotto, calcolati attraverso un'analisi LCA (Life Cycle Assessment).

La procedura di *valutazione di impatto ambientale* (VIA), ha lo scopo di individuare, descrivere e valutare, preventivamente alla realizzazione delle opere, gli effetti sull'ambiente di determinati progetti pubblici o privati. *Agenda 21* è un processo partecipativo concepito per promuovere la diffusione dei processi sostenibili tramite i quali le amministrazioni territoriali definiscono piani di azione orientati ad obiettivi sostenibili.

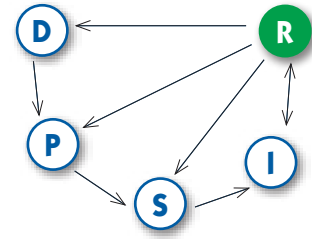
Viene inoltre valutata la *sostenibilità in ambiente urbano*, attraverso l'utilizzo di indicatori di risposta che contemplano la gestione urbana, la mobilità e l'urbanistica, affiancati al monitoraggio della qualità dell'aria.

Andamento del numero di registrazioni EMAS e certificazioni ISO 14001



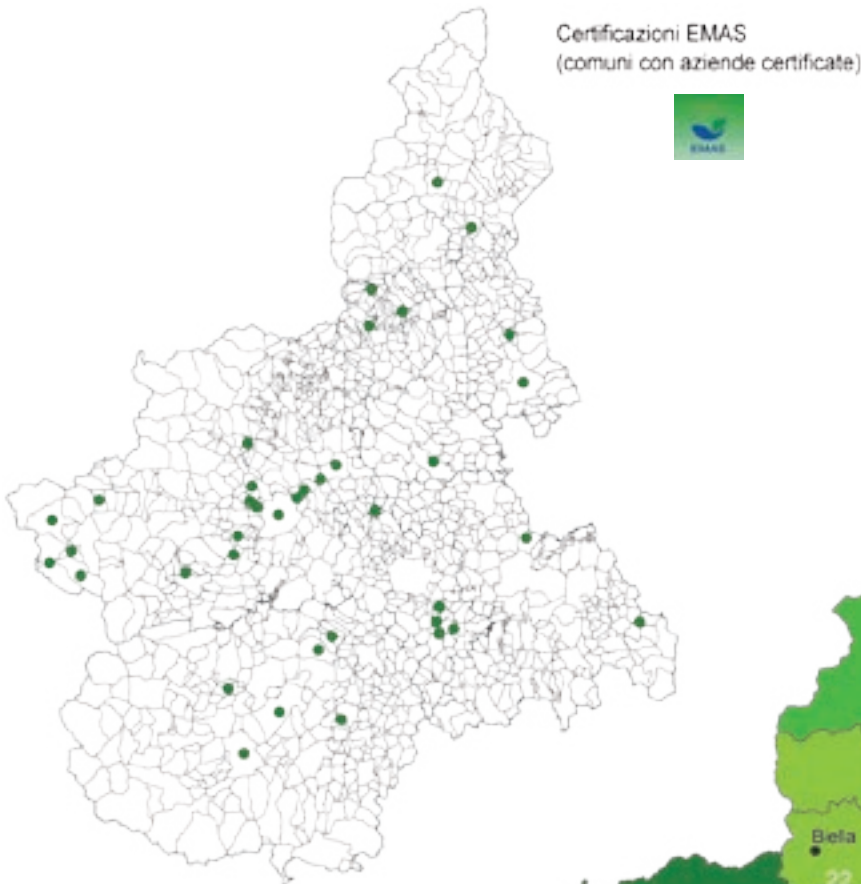
Fonte: Apat, Sincert





Organizzazioni con Certificazione Ambientale

anno 2007



Descrizione/ scopo

L'indicatore fornisce informazioni sul numero di organizzazioni che hanno ottenuto una Certificazione ambientale, attuando un programma responsabile nei confronti delle problematiche ambientali

Riferimento normativo

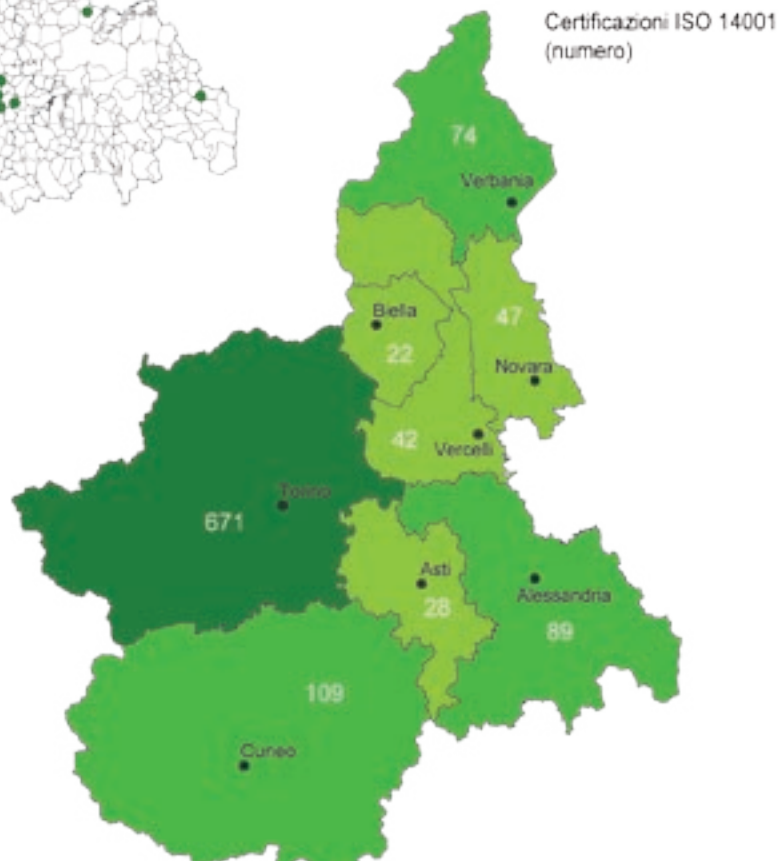
Regolamento CE 761/02 (EMAS)
ISO 14001, Regolamento CE 1980/2000 (Ecolabel Europeo)
ISO 14025 (EPD - Environmental Product Declaration)

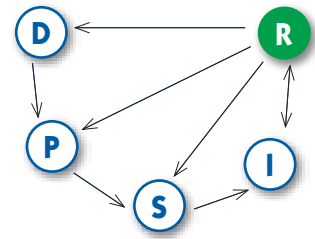
Periodicità di aggiornamento

Annuale

Copertura geografica dei dati

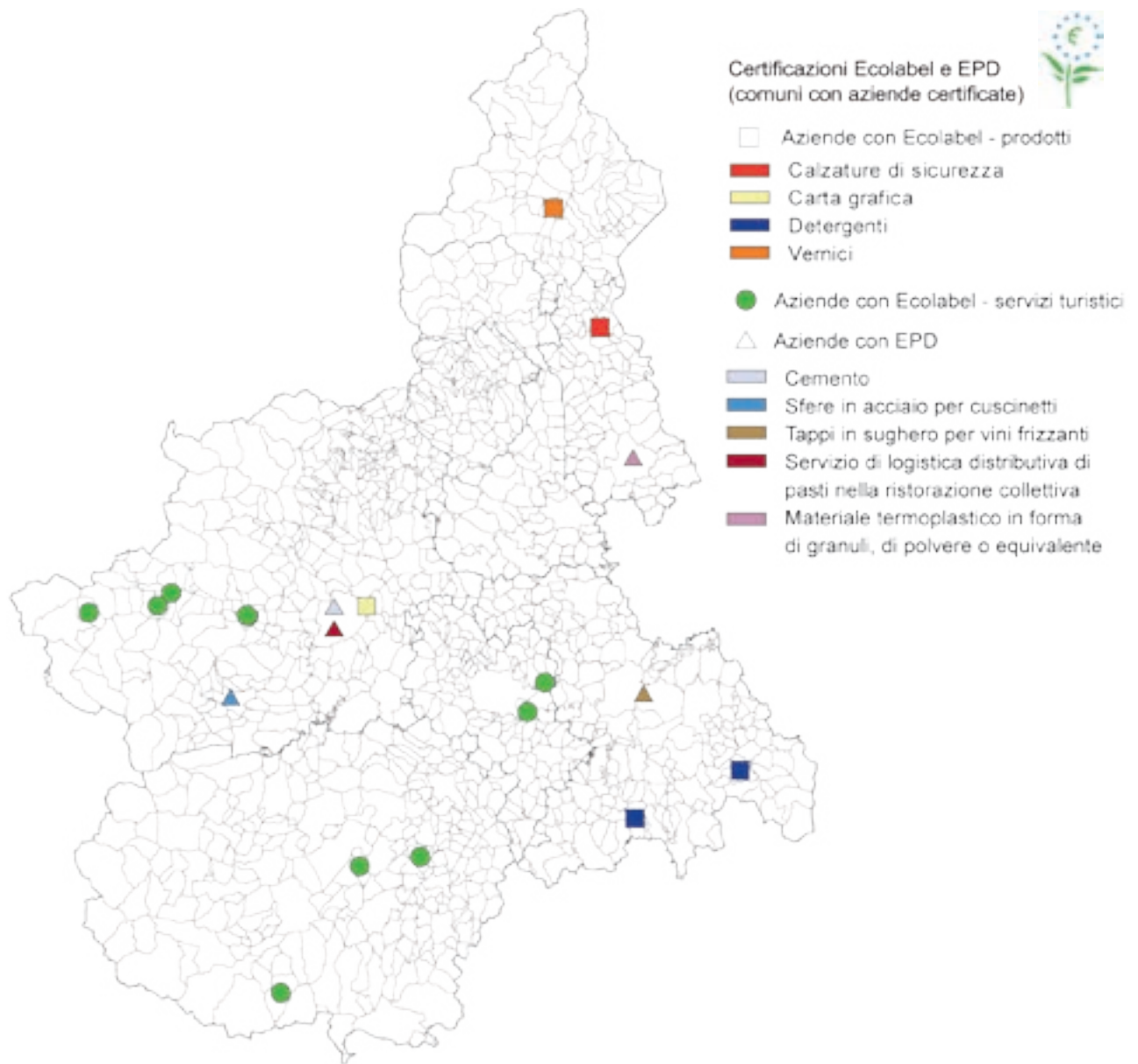
Provinciale, comunale

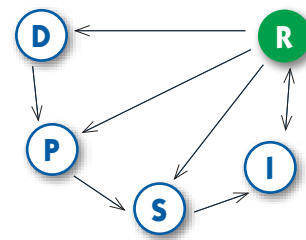




Organizzazioni con Certificazione Ambientale

anno 2007

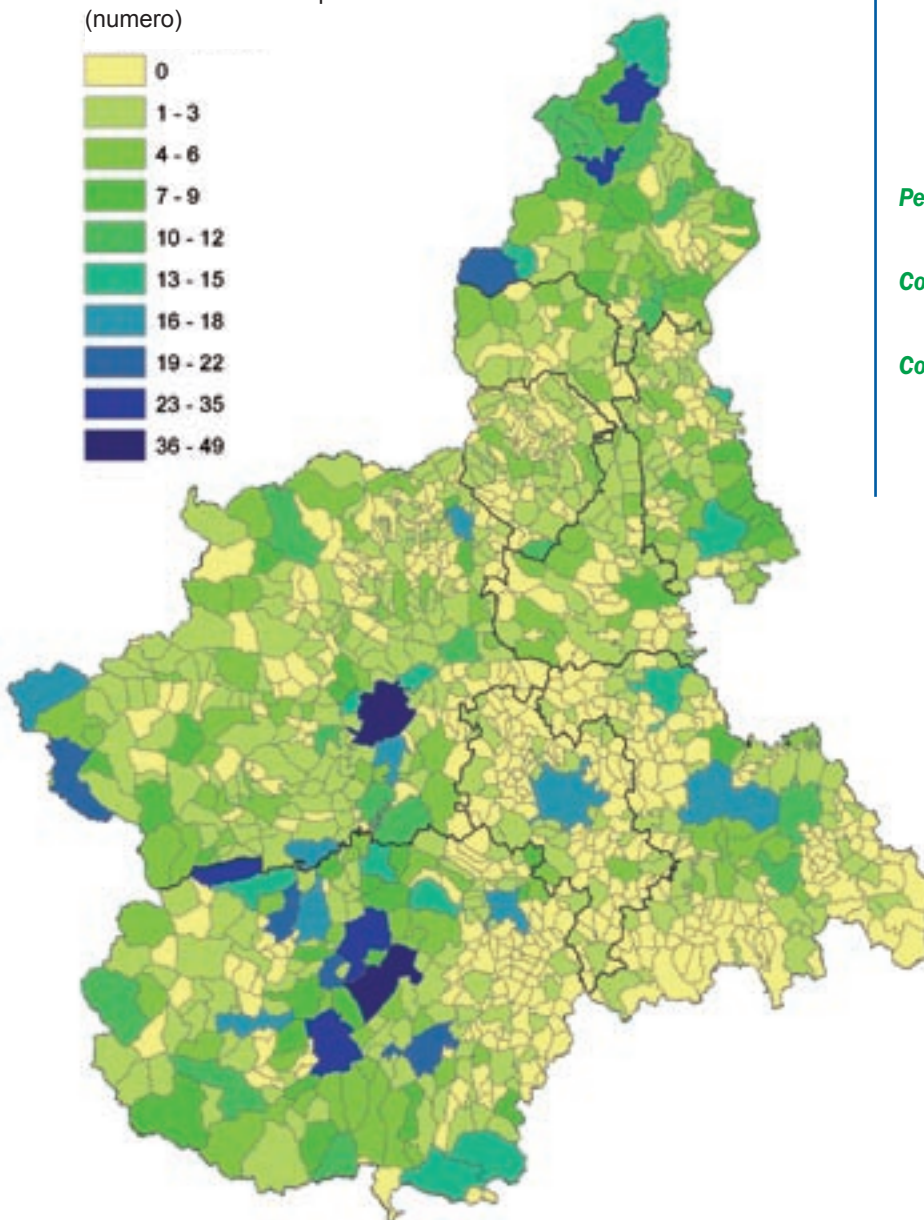
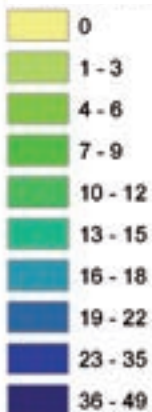




Opere e interventi assoggettati a procedura di VIA conclusa o in corso

anno 2006

Procedure di Valutazione di Impatto Ambientale suddivise per comune (numero)



Descrizione/ scopo

L'indicatore riporta il numero di opere e di interventi assoggettati a procedura di VIA terminata o attualmente in corso fornendo un'indicazione circa la sostenibilità ambientale degli interventi sul territorio regionale

Riferimento normativo

Direttiva 85/337/CEE e s.m.i.
L 349/86 art. 6; DPCM 377/88 e s.m.i.; DPR 12/04/96 e s.m.i.
L 443/2001 e DLgs 190/02 e s.m.i.
Legge Regionale 40/98 e s.m.i.

Periodicità di aggiornamento

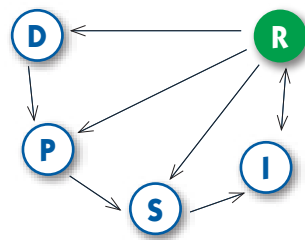
Annuale

Copertura geografica dei dati

Comunale

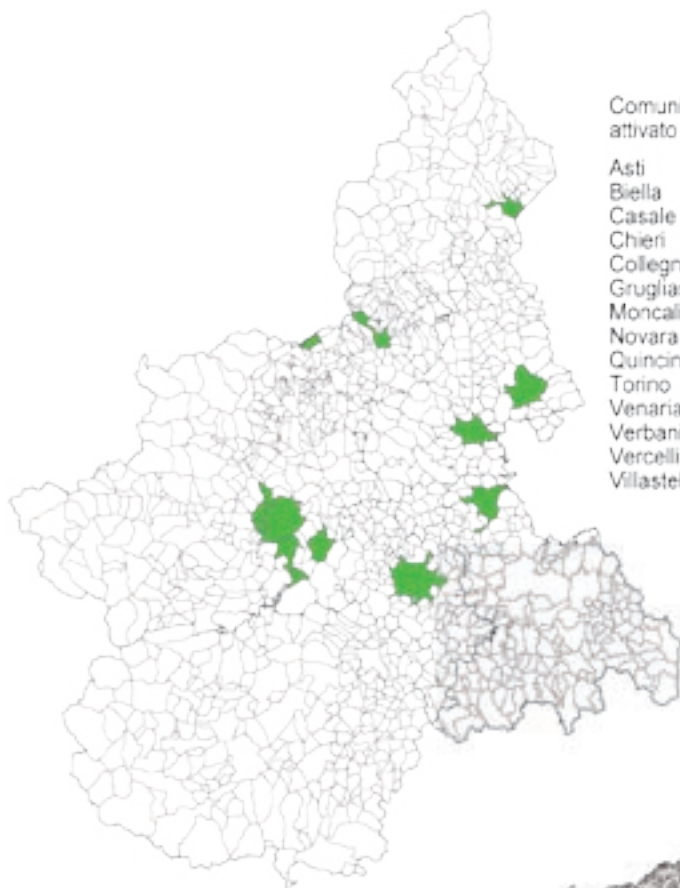
Commenti e osservazioni

La banca dati è in continuo aggiornamento, pertanto i dati riportati possono essere suscettibili di modificazioni



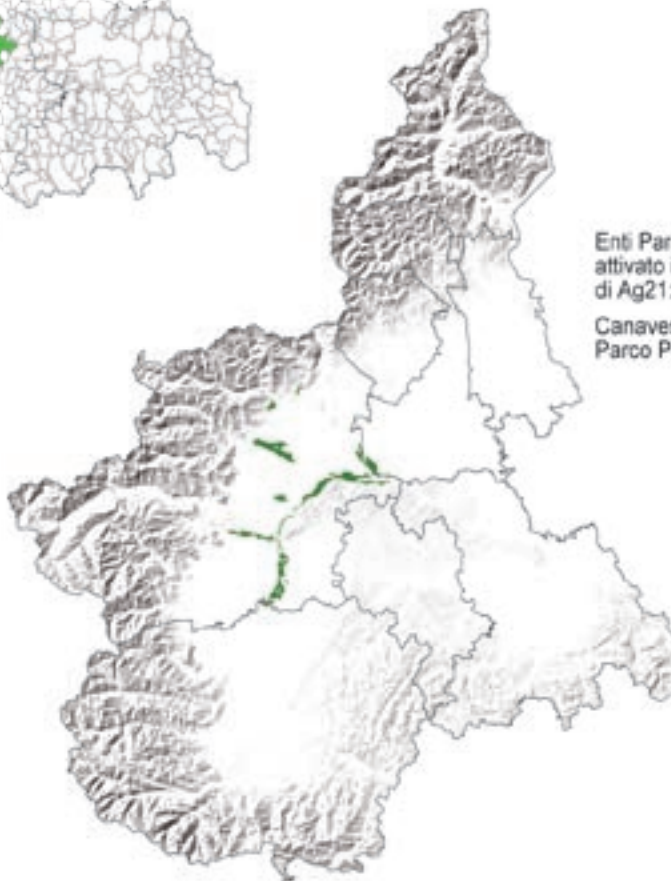
Agenda 21 locale

anno 2006



Comuni che hanno attivato il processo di Ag21:

- Asti
- Biella
- Casale Monferrato
- Chieri
- Collegno
- Grugliasco
- Moncalieri
- Novara
- Quincinetto
- Torino
- Venaria
- Verbania
- Vercelli
- Villastellone



Enti Parco che hanno attivato il processo di Ag21:

- Canavese
- Parco Po - Torinese

Descrizione/scopo

L'indicatore riporta il numero dei processi di Agenda 21 locali intrapresi dalle amministrazioni pubbliche, fornendo un'indicazione sulla sostenibilità delle attività pianificate.

Riferimento normativo

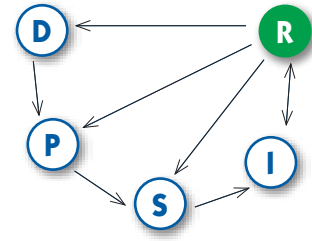
Documento "Aalborg Commitments" approvato nel 2004 nel corso della IV Conferenza delle Città Sostenibili d'Europa.

Periodicità di aggiornamento

Annuale

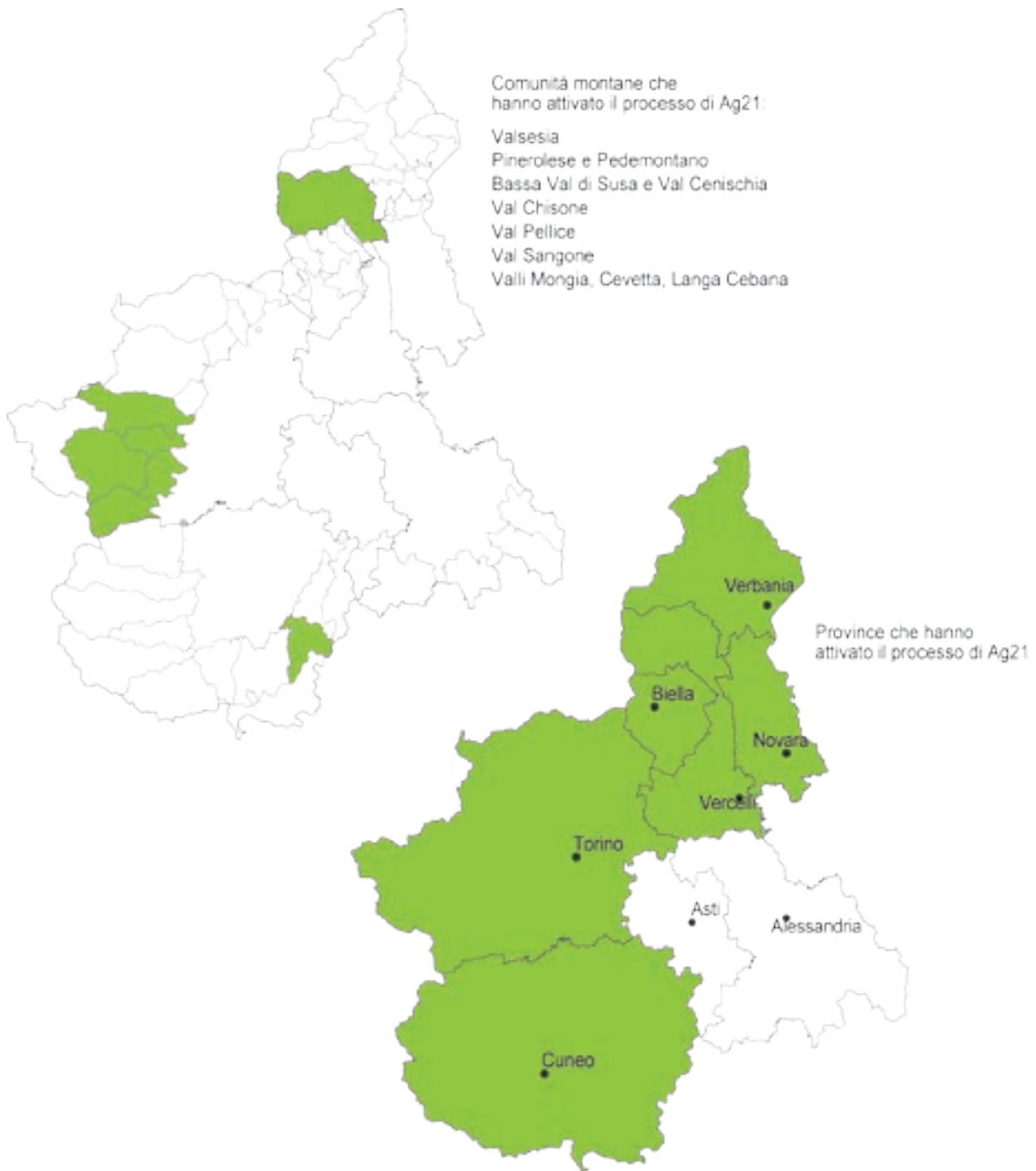
Copertura geografica dei dati

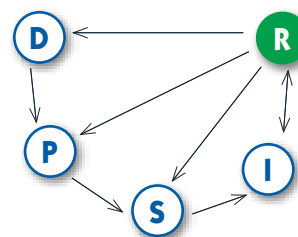
Province, Comunità Montane, Comuni



Agenda 21 locale

anno 2006





La sostenibilità in ambiente urbano

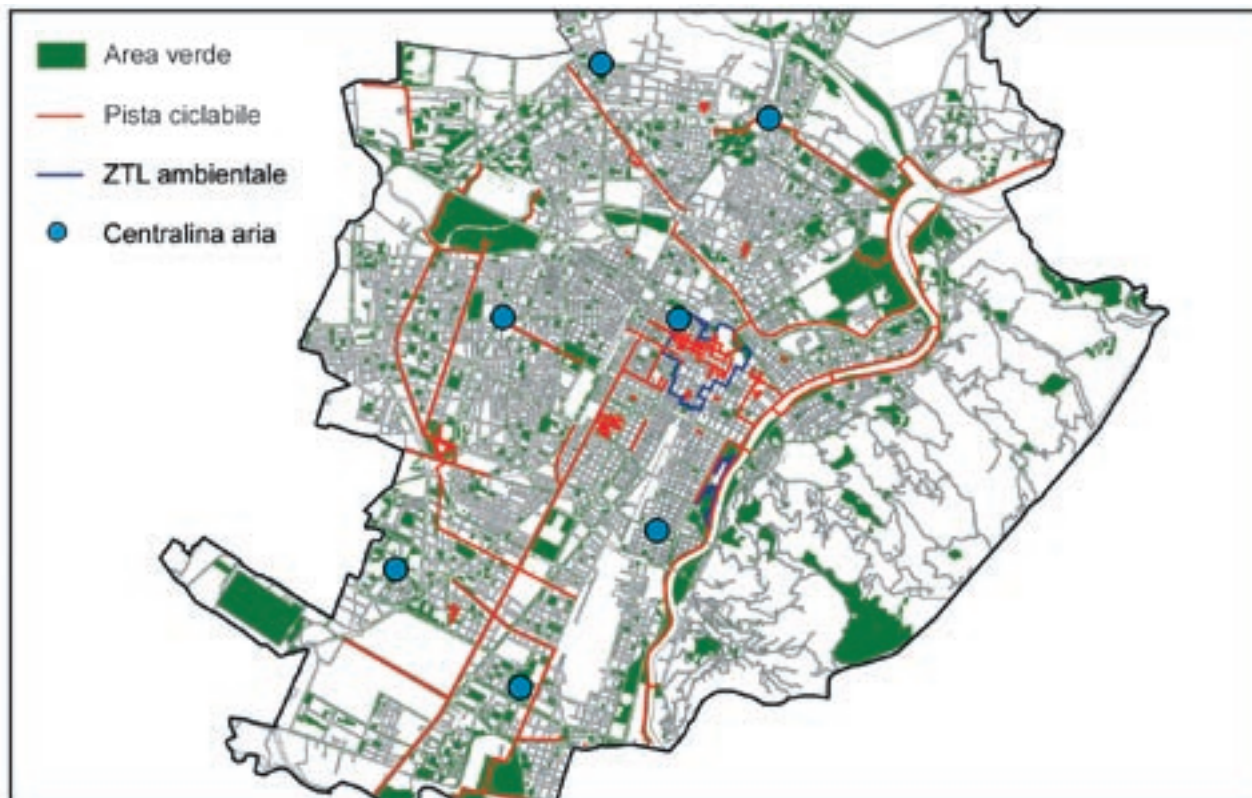
anno 2007

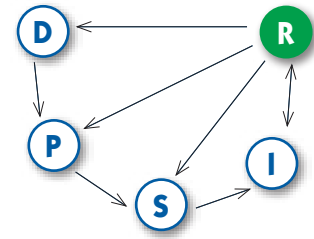
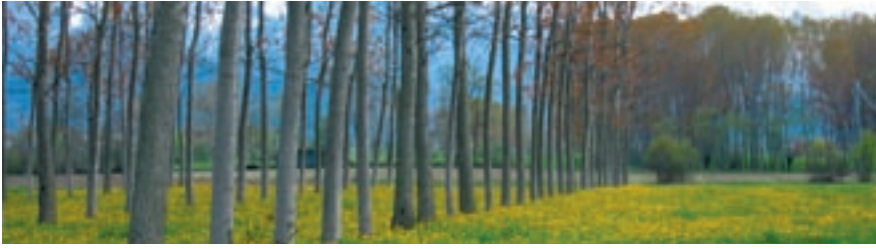
Ecosistema urbano e Ambiente, le due parole sono inscindibili, in quanto le condizioni di qualità della seconda garantiscono il benessere del primo. Il traffico e la mobilità sono le emergenze che più accomunano i centri urbani, in particolare il traffico privato con i suoi "effetti collaterali" tra cui l'incremento dell'inquinamento atmosferico.

Viene approfondita l'analisi relativa ai capoluoghi di provincia piemontesi, attraverso l'utilizzo di alcuni indicatori di risposta.

Indicatore	Descrizione/scopo	Fonte dati
Centraline di rilevamento per la qualità dell'aria	L'indicatore elenca il numero di centraline per il rilevamento della qualità dell'aria presenti sul territorio comunale e la loro collocazione	Arpa Piemonte
Delimitazione della ZTL Ambientale	L'indicatore illustra l'estensione della ZTL (Zona a Traffico Limitato) istituita sul territorio comunale	Assessorati Comunali, Viabilità Polizia municipale
Delimitazione delle aree verdi urbane	L'indicatore rileva l'estensione delle aree verdi di proprietà comunale presenti sul territorio	Assessorati Comunali Verde pubblico
Piste ciclabili	L'indicatore riporta l'estensione e la collocazione delle piste ciclabili già realizzate presenti sul territorio comunale	Assessorati Comunali Verde pubblico, Viabilità comunale

Comune di Torino





La sostenibilità in ambiente urbano

anno 2007

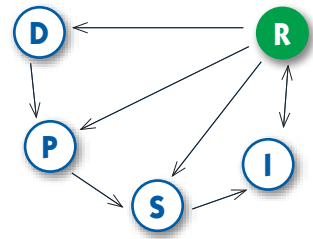
Comune di Alessandria



- Area verde
- Pista ciclabile
- ZTL ambientale
- Centralina aria

Comune di Asti





La sostenibilità in ambiente urbano

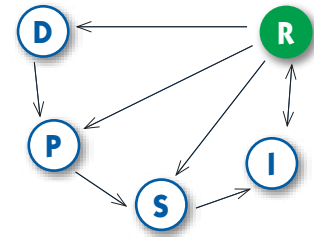
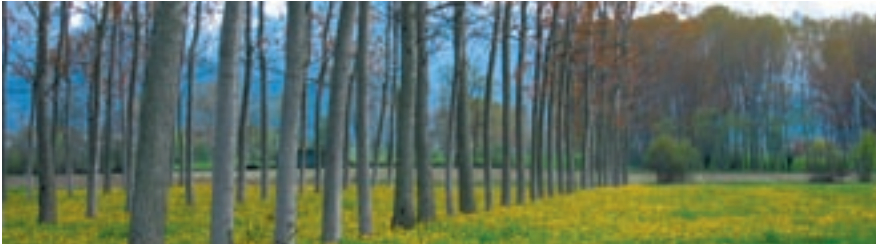
anno 2007

Comune di Biella



Comune di Cuneo

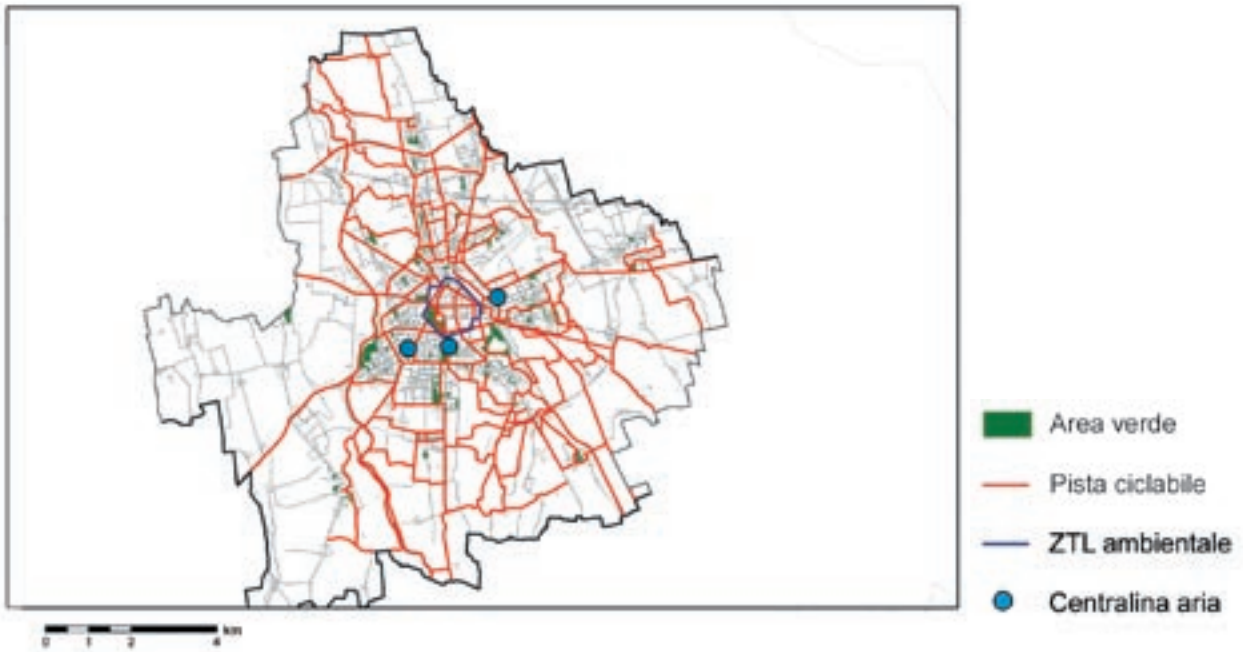




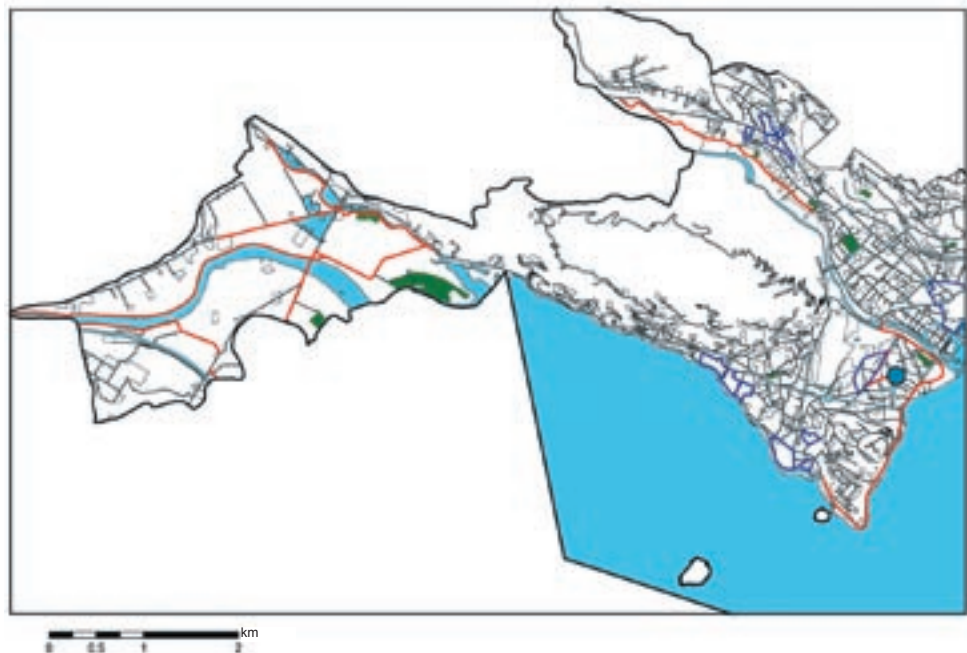
La sostenibilità in ambiente urbano

anno 2007

Comune di Novara



Comune di Verbania





La sostenibilità in ambiente urbano

anno 2007

Comune di Vercelli

