

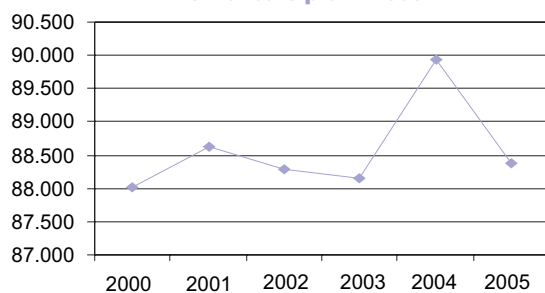
INQUADRAMENTO SOCIOECONOMICO

Il Piemonte, pur mostrando un tasso di natalità al di sotto della media nazionale, presenta negli ultimi anni un aumento dei residenti, determinato prevalentemente dal saldo migratorio estero. L'età media della popolazione si mantiene molto alta e si registra un sensibile incremento della popolazione di ultrasessantenni e una riduzione nel numero di giovani e giovanissimi, indicando un complessivo invecchiamento della popolazione.

La fase di miglioramento del mercato del lavoro registra però ancora un massiccio ricorso agli ammortizzatori sociali. Dal punto di vista settoriale, sono i servizi a creare oltre il 67% del valore aggiunto regionale; l'industria contribuisce con una quota del 26% e le costruzioni con il 5%, mentre è pari al 2% il contributo dell'agricoltura.

Un lieve incremento delle esportazioni si accompagna ad una lieve flessione nella spesa per Ricerca & Sviluppo.

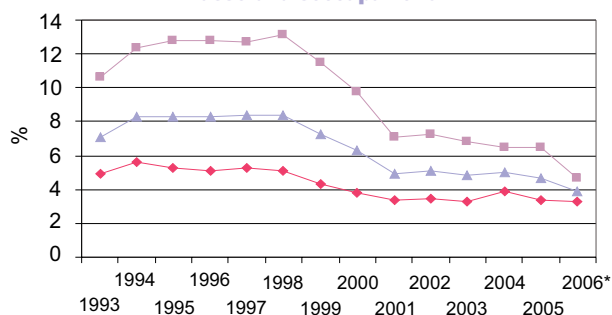
Valore aggiunto a prezzi base
milioni di euro prezzi 2000



—◆— Valore aggiunto a prezzi base

Fonte: Ires

Tasso di disoccupazione

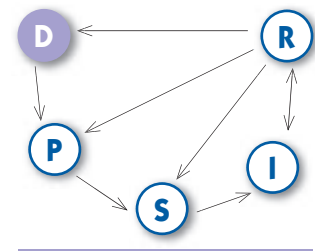


◆ Uomini ◆ Donne ◆ Totale

* per l'anno 2006 il dato riguarda il terzo trimestre

Fonte: Elaborazioni Orml su dati Istat

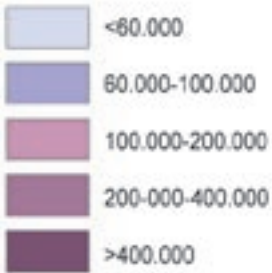




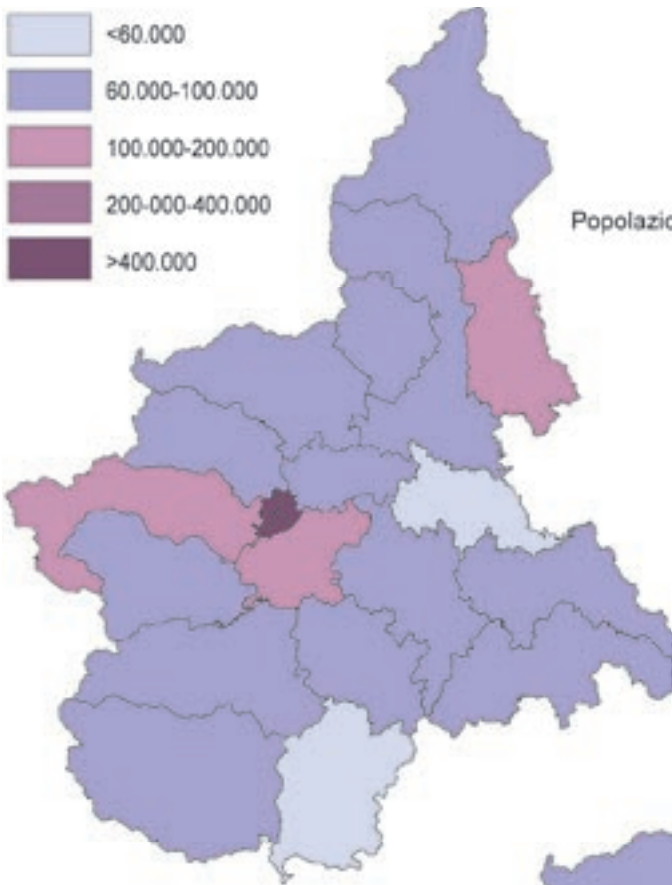
Popolazione residente

anno 2005

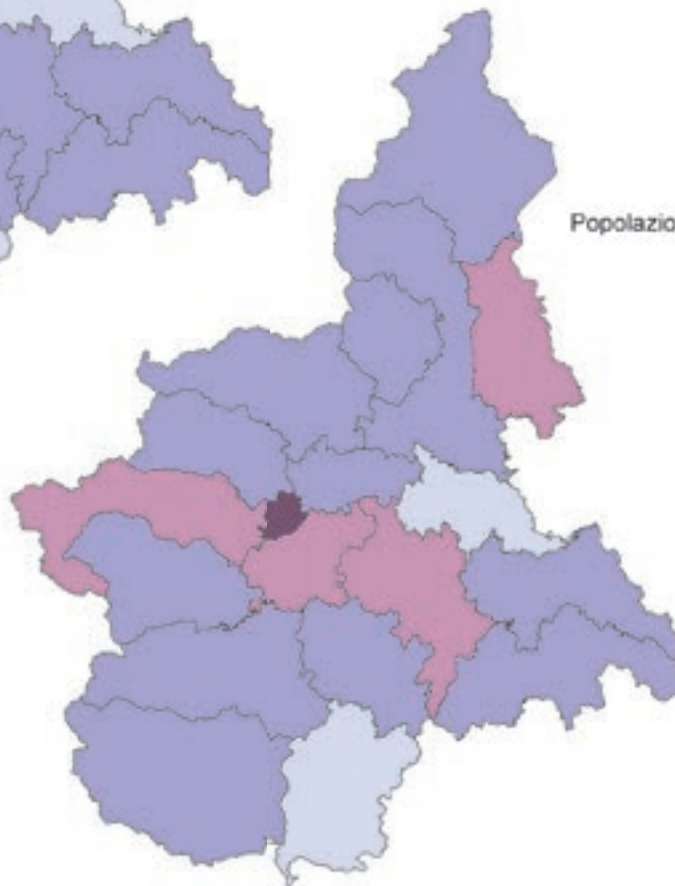
numero



Popolazione - maschi



Popolazione - femmine



Descrizione/ scopo

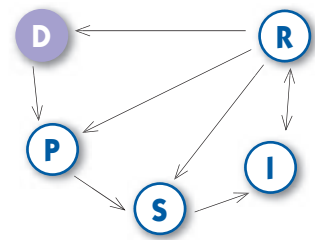
L'indicatore fornisce informazioni sulla popolazione totale e straniera residente in Piemonte

Periodicità di aggiornamento

Annuale

Copertura geografica dei dati

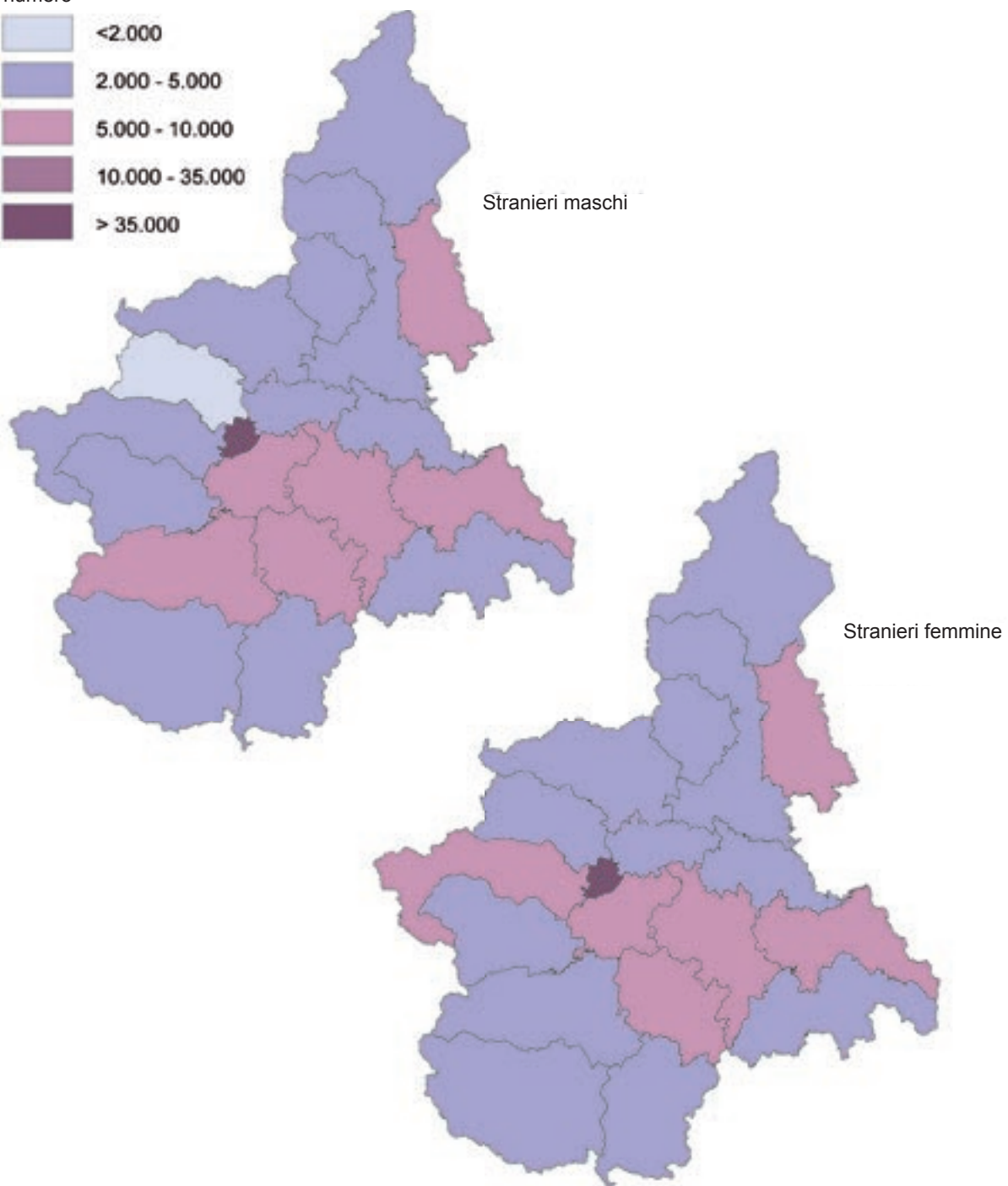
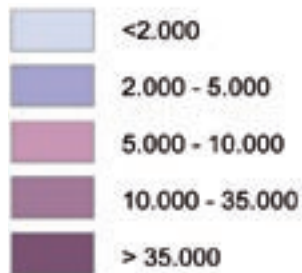
ASL

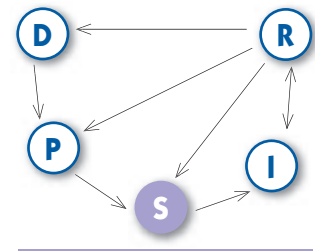


Popolazione residente

anno 2005

numero

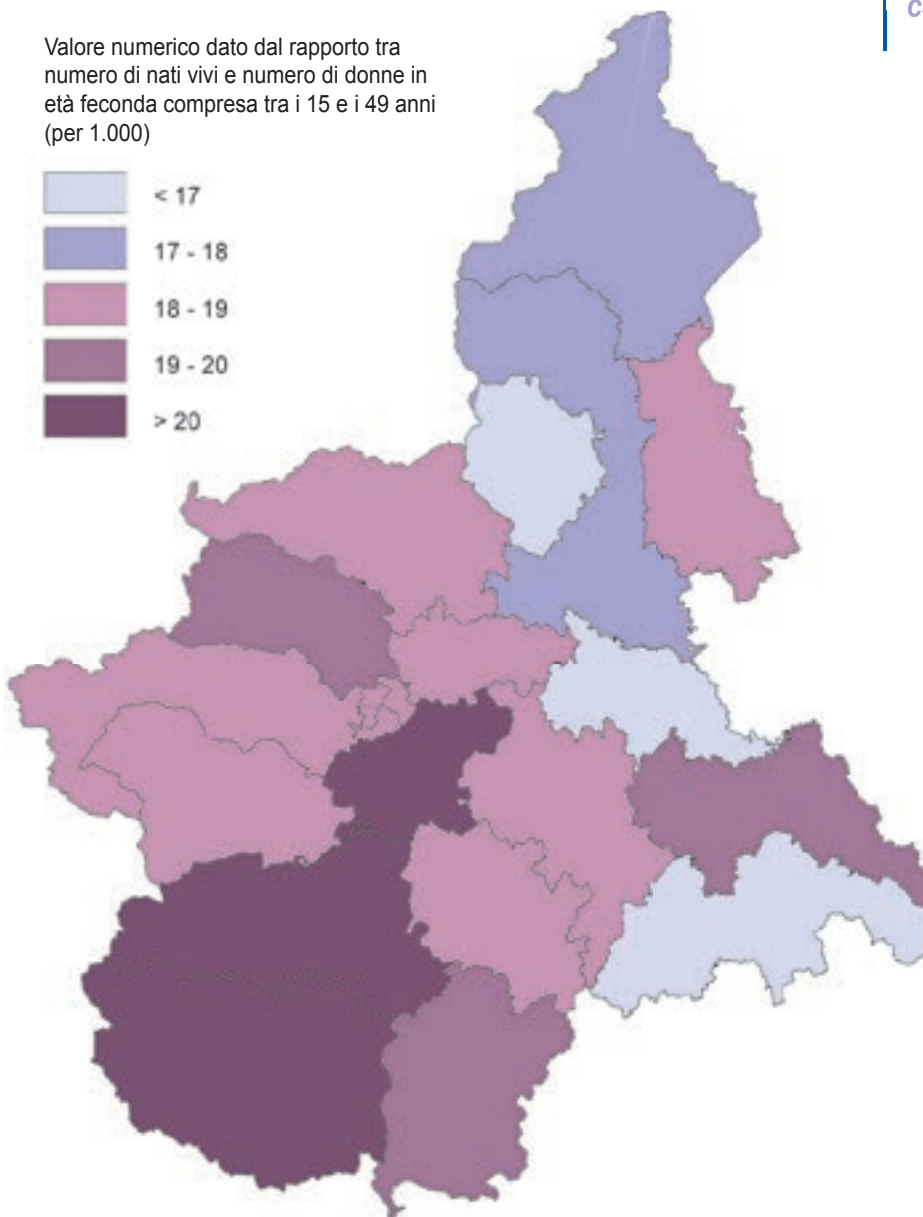
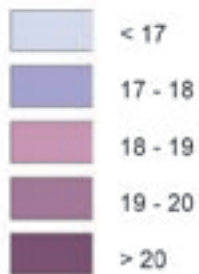




Indice di fertilità (fecondità)

anno 2004

Valore numerico dato dal rapporto tra numero di nati vivi e numero di donne in età feconda compresa tra i 15 e i 49 anni (per 1.000)



Descrizione/ scopo

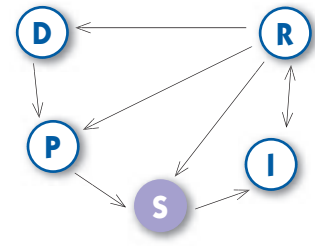
L'indice stima il rapporto tra il numero di nati vivi e il numero di donne in età feconda

Periodicità di aggiornamento

Annuale

Copertura geografica dei dati

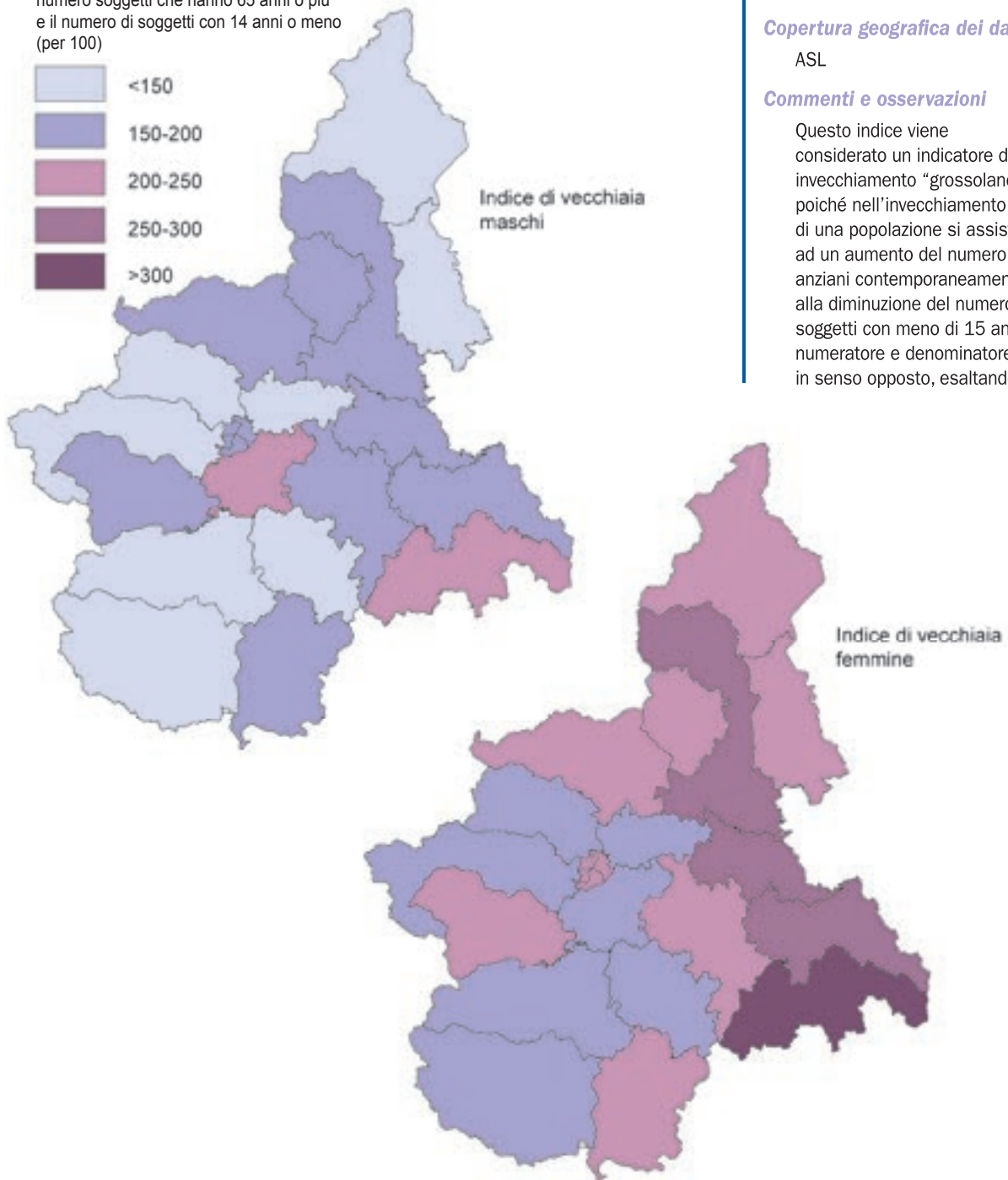
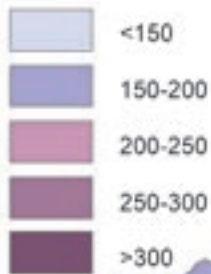
ASL



Indice di vecchiaia

anno 2004

Valore numerico dato dal rapporto tra numero soggetti che hanno 65 anni o più e il numero di soggetti con 14 anni o meno (per 100)



Descrizione/ scopo

L'indice stima il grado di invecchiamento di una popolazione

Periodicità di aggiornamento

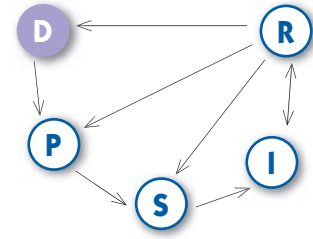
Annuale

Copertura geografica dei dati

ASL

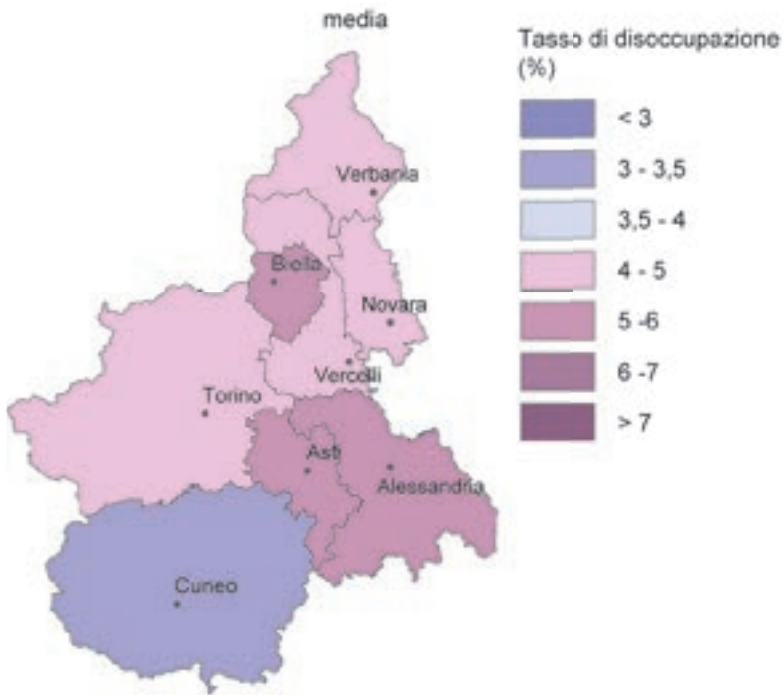
Commenti e osservazioni

Questo indice viene considerato un indicatore di invecchiamento "grossolano" poiché nell'invecchiamento di una popolazione si assiste ad un aumento del numero di anziani contemporaneamente alla diminuzione del numero di soggetti con meno di 15 anni, cioè numeratore e denominatore variano in senso opposto, esaltando l'effetto



Tasso di disoccupazione

anno 2005



Descrizione/ scopo

L'indice stima il grado di disoccupazione di una popolazione ed è dato dal rapporto percentuale tra le persone in cerca di occupazione e le corrispondenti forze di lavoro in età di lavoro (15-64 anni)

Periodicità di aggiornamento

Annuale

Copertura geografica dei dati

Provinciale