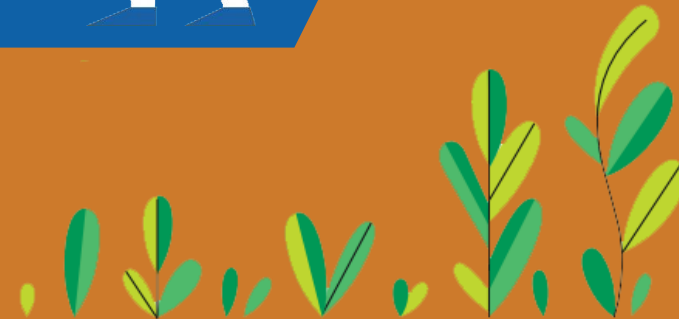




BILANCIO SOCIALE

2021





Siamo giunti quest'anno alla redazione della terza edizione del Bilancio sociale di Arpa Piemonte che rappresenta l'azione dell'amministrazione nelle tre dimensioni - sociale, economica e ambientale - attraverso l'individuazione di indicatori quantitativi e qualitativi.



Il Bilancio sociale si inserisce tra le iniziative che contribuiscono alla trasparenza delle informazioni, promuovono la partecipazione e manifestano la responsabilità, da parte di chi, come la nostra Agenzia, impiega risorse finanziarie pubbliche, di rendicontare l'uso.

Il nostro Bilancio è un documento che offre una panoramica su temi di interesse generale e allo stesso tempo si pone come mezzo per raccogliere istanze specifiche, valutazioni, accogliere domande e fornire risposte, con l'obiettivo di migliorare la relazione dinamica tra il nostro ente e i diversi soggetti, interni ed esterni, pubblici e privati che hanno diritto e interesse a monitorare la nostra efficacia.



È anche grazie al confronto che la nostra Agenzia ha saputo evolvere nel tempo, adattando la propria attività al mutare del contesto, con un atteggiamento flessibile, dinamico e proattivo. Questo approccio, sempre orientato a fornire un contributo tecnico-scientifico autorevole sugli argomenti che richiedono una maggiore attenzione, consente di mettere a sistema per tutta l'Agenzia le conoscenze specifiche e le esperienze peculiari maturate nelle diverse realtà territoriali con un impegno sempre crescente verso l'innovazione.



Il Bilancio sociale ben si innesta nel solco della Politica del Sistema di Gestione Integrato, finalizzata ad ottimizzare la risposta alle esigenze della comunità e della committenza, migliorando l'affidabilità dei servizi svolti e assicurando sia la sicurezza e la salute sul lavoro dei propri dipendenti, sia la protezione dell'ambiente in senso ampio, con ricadute anche nel campo della tutela della salute della popolazione.



Buona lettura.

Torino, 30 dicembre 2021



Angelo Robotto

Direttore generale Arpa Piemonte

da: LA POLITICA DEL SISTEMA DI GESTIONE INTEGRATO di ARPA PIEMONTE

Obiettivo strategico e costante di Arpa Piemonte è definire e gestire la propria organizzazione in modo che possa rispondere con efficacia ed efficienza alle richieste esplicite ed implicite dei committenti, in primo luogo istituzionali, e contribuire ad una più accurata conoscenza dello stato dell'ambiente e delle relative eventuali criticità.

Le **linee guida dell'azione** di Arpa Piemonte sono:

- autorevolezza tecnico scientifica,
- approccio integrato e multidisciplinare ai temi ambientali,
- centralità del ruolo del controllo, ivi compreso il monitoraggio e l'attività di laboratorio,
- uniformità di servizio sul territorio regionale,
- informazione ambientale oggettiva al pubblico, anche relativamente alle situazioni di emergenza antropica e naturale.

Nell'attuale contesto di continui sviluppi della società dell'informazione, della modernizzazione globalizzata e dello sviluppo scientifico e tecnologico, alle persone è richiesta una **capacità di adattamento totalmente inedita**. Gestire il cambiamento significa essere in grado di ridefinire la propria identità professionale, nei diversi ambiti di situazioni complesse che evolvono velocemente e continuamente.

Pertanto, in Arpa Piemonte la formazione del personale assume un ruolo fondamentale, come leva indispensabile per il processo di **modernizzazione dell'organizzazione e di ottimizzazione delle risorse umane** attraverso lo sviluppo delle competenze professionali, a supporto sia del cambiamento organizzativo, sia del miglioramento continuo dell'efficacia ed efficienza delle prestazioni aziendali.

La **partecipazione attiva** e la **condivisione di valori ed obiettivi aziendali** sono il requisito essenziale per la realizzazione di un Sistema di Gestione Integrato: per tale scopo, la Politica è definita e approvata da tutta l'Alta Direzione dell'Agenzia e, successivamente, è diffusa a tutti i Dirigenti ed operatori dell'Agenzia, assicurando la consultazione e partecipazione dei Lavoratori e dei Rappresentanti dei Lavoratori per la Sicurezza nello sviluppo, attuazione, valutazione e miglioramento del Sistema di Gestione Integrato.





Questa nuova edizione del Bilancio sociale di Arpa Piemonte vede alcune novità formali che sono anche sostanziali, perché volte a migliorare la leggibilità del documento e agevolare la possibilità di chi lo consulta di formulare un proprio giudizio sull'operato dell'Agenzia. In particolare sono state realizzate schede di sintesi con gli indicatori più significativi che verranno aggiornati nel tempo per permettere confronti e verificare l'andamento delle nostre performance. Sono inoltre stati inseriti collegamenti ipertestuali in ogni sezione per rendere il bilancio sociale una porta di accesso agevole all'organizzazione e alla documentazione dell'Agenzia.



Gli obiettivi di miglioramento costituiscono una parte fondamentale del processo di rendicontazione del Bilancio e ogni anno vengono aggiornati in base a quanto conseguito l'anno precedente e agli impegni che si intendono assumere. Rispetto alle precedenti edizioni in cui costituivano una sezione a sé, da questa edizione vengono inglobati nelle rispettive performance: con l'aggiornamento dei principali indicatori, viene riportato che cosa è stato fatto rispetto a ciò che ci si era impegnati a realizzare e vengono proposti nuovi traguardi, o riproposti quelli che non siamo riusciti a raggiungere.



A partire dalla prima edizione, e ancora di più durante il 2021, Arpa Piemonte si è adoperata per consentire un'efficace diffusione del Bilancio sociale, mettendo a disposizione il documento integrale e suoi estratti, in forma testuale e con illustrazioni, a tutti i cittadini e ai diversi interlocutori interni ed esterni. Nello specifico, il documento è pubblicato sul sito internet agenziale, sui canali social e sulla rete intranet. Inoltre, ne è stato dato risalto durante le conferenze di raccordo territoriale e la giornata della trasparenza a favore dei nostri interlocutori esterni, in particolare enti locali e cittadini. Per quanto riguarda gli interlocutori interni, il personale dell'Agenzia, sono stati realizzati incontri diretti che hanno coinvolto i NOG (responsabili amministrativi), il CUG (comitato unico di garanzia), la RSU (i rappresentanti sindacali) e l'OIV (organismo interno di valutazione) nonché la prima edizione di un corso di formazione interno i cui risultati sono dettagliati nella performance sociale.



Nello spirito del dialogo con i diversi interlocutori, Arpa ha stimolato la raccolta di giudizi, valutazioni e commenti da parte dei destinatari attraverso un questionario on line, proposto in ogni edizione, che vi invito a compilare al termine della consultazione del Bilancio.



Roberto Giovanetti

Direttore amministrativo Arpa Piemonte



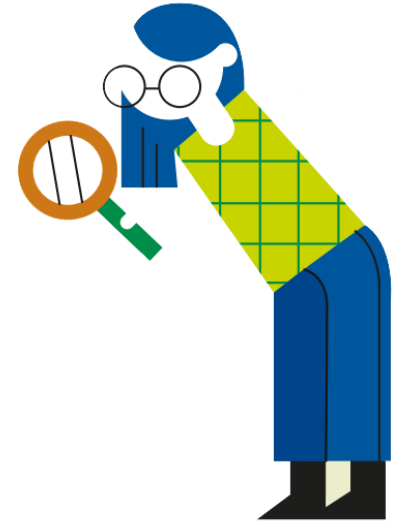
[Direttiva del Ministro della Funzione Pubblica sulla rendicontazione sociale nelle Amministrazioni Pubbliche 17 febbraio 2006](#)



[Lo Statuto di Arpa Piemonte](#)



[La Politica del Sistema di Gestione Integrato di Arpa Piemonte](#)





PREMESSA



Il bilancio sociale è un documento con cui un'organizzazione **dà conto** ai propri interlocutori (*stakeholder*) dei risultati, degli effetti e delle ricadute generate con la propria attività

con il fine di

consentire ai cittadini e ai diversi interlocutori di conoscere e formulare un proprio giudizio su **come l'amministrazione interpreta e realizza la sua missione istituzionale e il suo mandato, con le risorse di cui dispone**



IN COSA È DIVERSO IL BILANCIO SOCIALE DAGLI ALTRI DOCUMENTI CHE RENDICONTANO LE ATTIVITÀ?

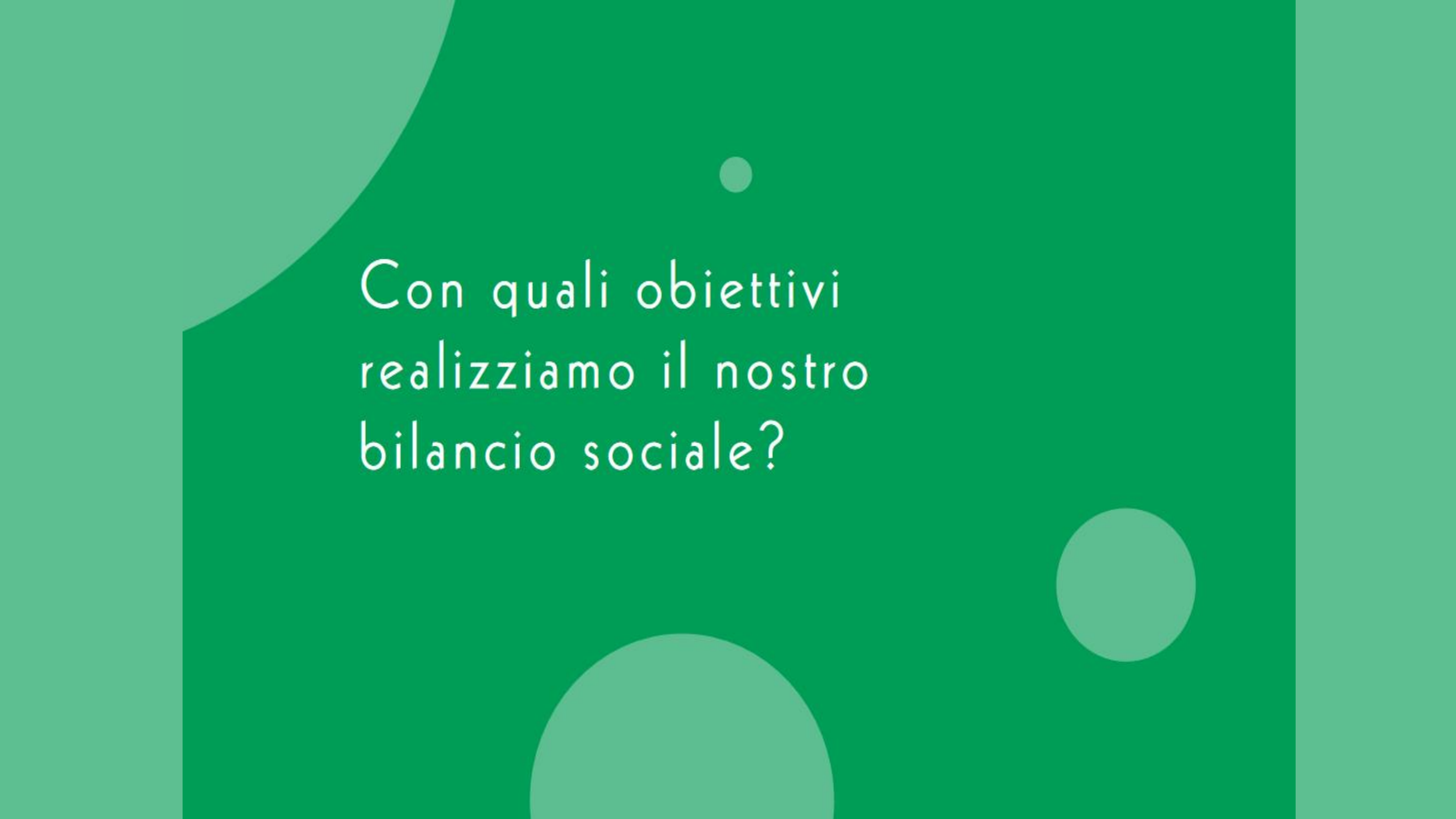


I tradizionali documenti **contabili**, quelli di **rendicontazione** e di **reporting** sono settoriali, generalmente rivolti agli “addetti ai lavori” e non sempre forniscono una lettura semplice e immediata delle attività di un’organizzazione.

Di qui lo spazio per il bilancio sociale che, rispetto al bilancio di esercizio che riporta **dati economico-finanziari**, aggiunge altre valutazioni di carattere **sociale e ambientale**.



Il bilancio sociale deve dunque rendere **trasparenti** e **comprensibili** le **priorità** e gli **obiettivi** dell’amministrazione, gli **interventi** programmati e quelli realizzati, i **risultati** raggiunti e gli **impatti sulla società e l’ambiente**.



Con quali obiettivi
realizziamo il nostro
bilancio sociale?

RENDERE CONTO A TUTTI GLI INTERLOCUTORI IN MODO **TRASPARENTE** E **CHIARO** DI COSA FA L'AMMINISTRAZIONE

anche grazie all'utilizzo di una **grafica accattivante**
e di un **approccio informale** nella rappresentazione dei dati e delle
informazioni per renderla più **comprensibile e gradevole**



MIGLIORARE IL
SERVIZIO OFFERTO



con il fine di

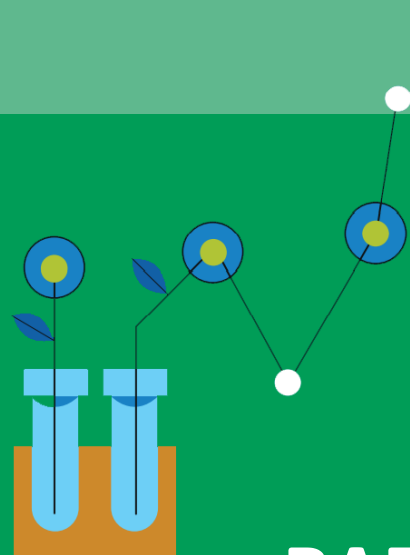


CONSOLIDARE LE **RELAZIONI**
ISTITUZIONALI E SOCIALI

ASCOLTO, PARTECIPAZIONE e CONDIVISIONE
sono indispensabili per instaurare e coltivare
UN RAPPORTO DI FIDUCIA RECIPROCA
con i diversi stakeholder, interni ed esterni



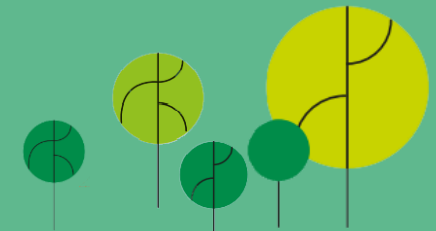
In quest'ottica, elemento fondamentale è il **PROCESSO** che porta alla realizzazione del bilancio sociale perché incide direttamente sulla capacità del documento di rispondere alle esigenze conoscitive dei diversi interlocutori e contribuisce a costruire un dialogo permanente

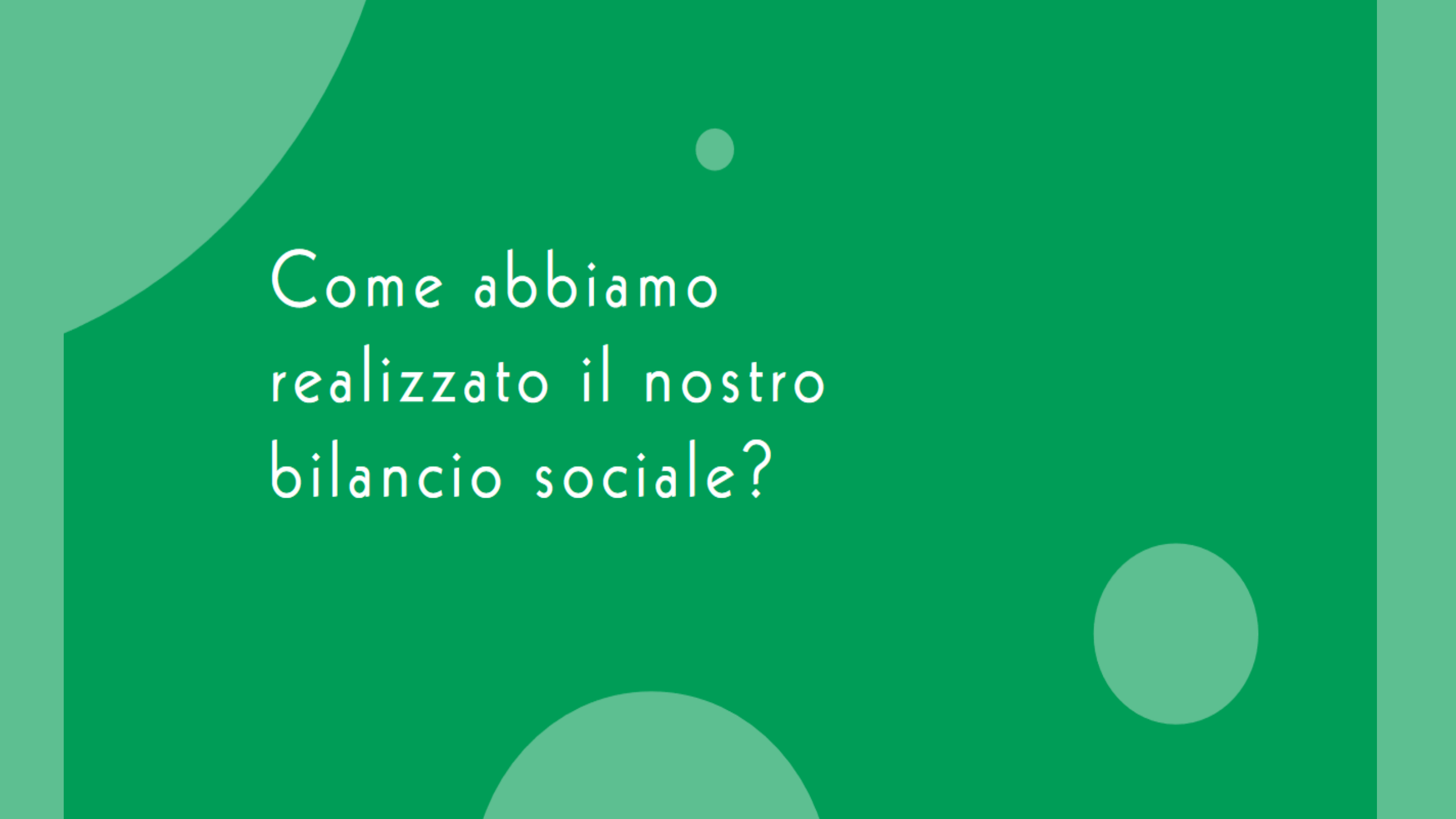


AUMENTARE LA CONOSCENZA SIGNIFICA
AUMENTARE LA CONSAPEVOLEZZA
PER MIGLIORARE LA PARTECIPAZIONE
E, SUL FRONTE INTERNO,
RAFFORZARE L'IDENTITÀ E IL SENSO DI APPARTENENZA

PER FARE QUESTO È NECESSARIO:

- fornire a tutti gli interlocutori un quadro complessivo delle prestazioni dell'Agenzia, dando conto dell'**identità** e del **sistema di valori** di riferimento dell'ente e delle **interazioni fra Arpa Piemonte e l'ambiente nel quale opera**, informando in maniera chiara sulla coerenza fra gli obiettivi programmati e gli effetti sociali e ambientali prodotti;
- aprire **un processo interattivo** di comunicazione sociale, per migliorare le conoscenze degli stakeholder e la partecipazione;
- rendere noti gli **obiettivi di miglioramento** che l'Agenzia si impegna a perseguire.



The background is a solid green color with several abstract shapes and circles in a lighter shade of green. There is a large curved shape in the top-left corner, a small circle in the upper-middle, a large circle in the bottom-center, and another large circle in the bottom-right.

Come abbiamo
realizzato il nostro
bilancio sociale?

Principi

del bilancio sociale:

- **neutralità** delle informazioni che devono essere imparziali e indipendenti;
- **coerenza** con gli altri documenti di indirizzo e politica aziendale;
- **trasparenza** affinché i destinatari possano comprendere il procedimento logico e le informazioni contenute nel bilancio sociale;
- **inclusione** di tutti gli stakeholder identificati.

La preparazione del bilancio sociale si basa sulla raccolta di informazioni, dati, documenti e indicatori da parte dei componenti del gruppo di lavoro presso i diversi uffici dell’Agenzia (**neutralità**).

Una volta predisposto, è oggetto di confronto e condivisione con la Direzione generale per verificarne la congruenza rispetto agli obiettivi (**coerenza**).

La pubblicazione sul sito e le occasioni di comunicazione del bilancio sociale vogliono raggiungere il maggior numero possibile di stakeholder (**trasparenza**).

La presentazione stessa del bilancio sociale realizza infatti il valore aggiunto del documento: la condivisione dei contenuti, tanto all’interno quanto all’esterno dell’ente, in un sistema di partecipazione e confronto (**inclusione**).

Il primo bilancio sociale di Arpa Piemonte è uscito nel 2019 con i dati relativi al 2018, riprendendo tuttavia il discorso iniziato nel 2011 con il progetto “**Arpa più Sostenibile**”, che aveva come oggetto però la sola valutazione della performance ambientale e l'obiettivo di ridurre gli impatti ambientali.

www.arpa.piemonte.it/pubblicazioni-2/bilancio-sociale/bilancio-sociale-2018/il-bilancio-sociale-2018

L'IDENTITÀ AGENZIALE

LA PERFORMANCE AMBIENTALE

LA PERFORMANCE ECONOMICA

LA PERFORMANCE SOCIALE

GLI OBIETTIVI DI MIGLIORAMENTO

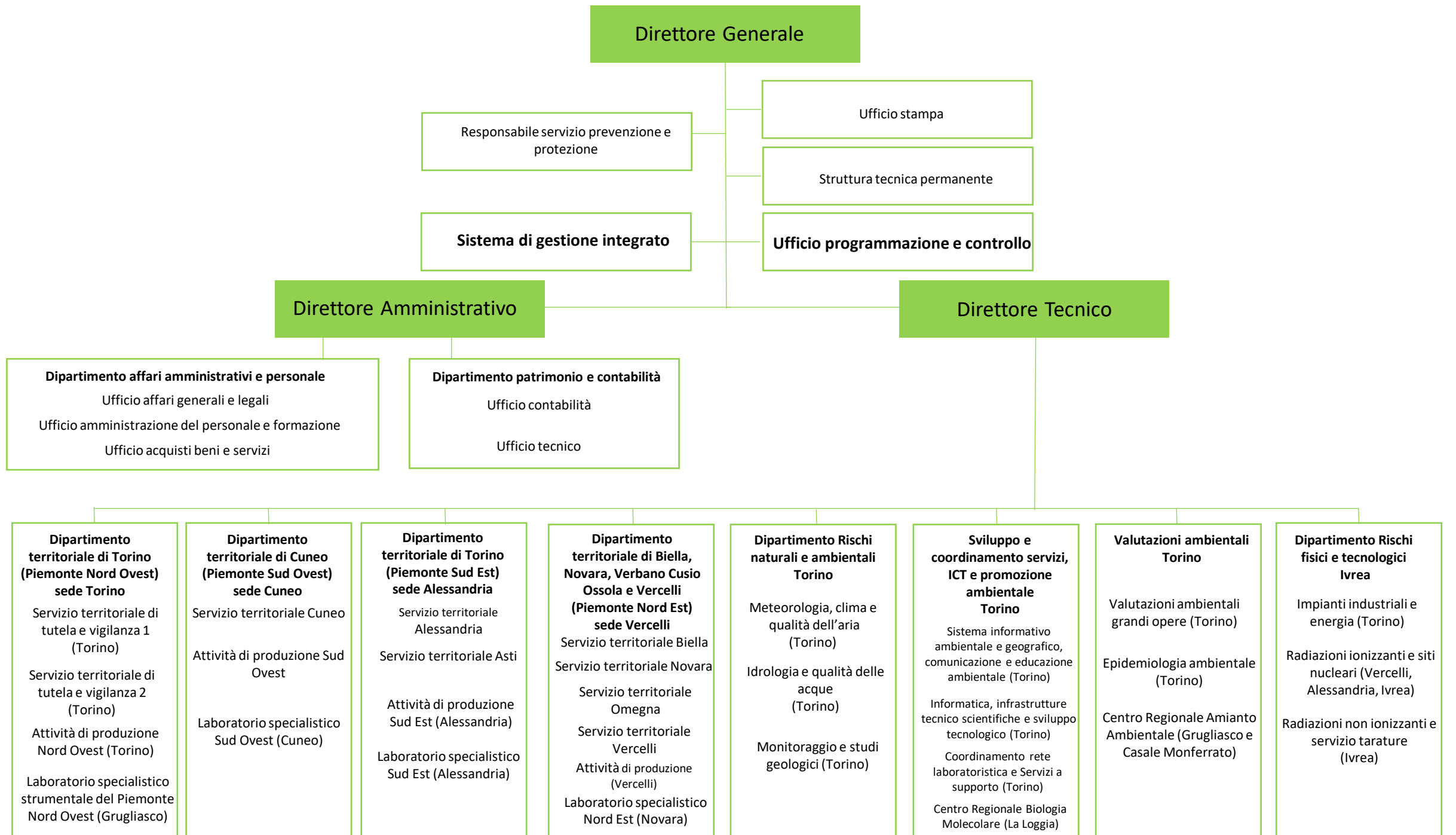
Oltre a proporre **i dati del 2019** che vanno a consolidare un dato “pre-Covid” (una sorta di **com'eravamo prima dell'emergenza sanitaria**), si apre inevitabilmente anche al **2020** con uno sguardo, in forma di racconto per spunti, su **come Arpa si è organizzata e ha risposto all'emergenza**.



www.arpa.piemonte.it/pubblicazioni-2/bilancio-sociale

L'IDENTITÀ AGENZIALE





Direttore Generale

Responsabile servizio prevenzione e protezione

Ufficio stampa

Struttura tecnica permanente

Sistema di gestione integrato

Ufficio programmazione e controllo

Direttore Amministrativo

Direttore Tecnico

Dipartimento affari amministrativi e personale
 Ufficio affari generali e legali
 Ufficio amministrazione del personale e formazione
 Ufficio acquisti beni e servizi

Dipartimento patrimonio e contabilità
 Ufficio contabilità
 Ufficio tecnico

Dipartimento territoriale di Torino (Piemonte Nord Ovest) sede Torino
 Servizio territoriale di tutela e vigilanza 1 (Torino)
 Servizio territoriale di tutela e vigilanza 2 (Torino)
 Attività di produzione Nord Ovest (Torino)
 Laboratorio specialistico strumentale del Piemonte Nord Ovest (Grugliasco)

Dipartimento territoriale di Cuneo (Piemonte Sud Ovest) sede Cuneo
 Servizio territoriale Cuneo
 Attività di produzione Sud Ovest
 Laboratorio specialistico Sud Ovest (Cuneo)

Dipartimento territoriale di Torino (Piemonte Sud Est) sede Alessandria
 Servizio territoriale Alessandria
 Servizio territoriale Asti
 Attività di produzione Sud Est (Alessandria)
 Laboratorio specialistico Sud Est (Alessandria)

Dipartimento territoriale di Biella, Novara, Verbanò Cusio Ossola e Vercelli (Piemonte Nord Est) sede Vercelli
 Servizio territoriale Biella
 Servizio territoriale Novara
 Servizio territoriale Omegna
 Servizio territoriale Vercelli
 Attività di produzione (Vercelli)
 Laboratorio specialistico Nord Est (Novara)

Dipartimento Rischi naturali e ambientali Torino
 Meteorologia, clima e qualità dell'aria (Torino)
 Idrologia e qualità delle acque (Torino)
 Monitoraggio e studi geologici (Torino)

Sviluppo e coordinamento servizi, ICT e promozione ambientale Torino
 Sistema informativo ambientale e geografico, comunicazione e educazione ambientale (Torino)
 Informatica, infrastrutture tecnico scientifiche e sviluppo tecnologico (Torino)
 Coordinamento rete laboratoristica e Servizi a supporto (Torino)
 Centro Regionale Biologia Molecolare (La Loggia)

Valutazioni ambientali Torino
 Valutazioni ambientali grandi opere (Torino)
 Epidemiologia ambientale (Torino)
 Centro Regionale Amianto Ambientale (Grugliasco e Casale Monferrato)

Dipartimento Rischi fisici e tecnologici Ivrea
 Impianti industriali e energia (Torino)
 Radiazioni ionizzanti e siti nucleari (Vercelli, Alessandria, Ivrea)
 Radiazioni non ionizzanti e servizio tarature (Ivrea)

▼ SEDI TERRITORIALI

Alessandria

Spalto Marengo, 33

Asti

Piazza Alfieri, 33

Biella

Via Felice Piacenza, 11

Cuneo

Via Vecchia di Borgo San Dalmazzo, 11

Novara

Viale Roma, 7D-E

Omegna

Via IV Novembre, 294 Frazione Crusinallo di Omegna

Torino

Via Pio VII, 9

Vercelli

Via Bruzza, 4

LABORATORI STRUMENTALI

Alessandria

Laboratorio specialistico del Piemonte Sud Est

Cuneo

Laboratorio specialistico del Piemonte Sud Ovest

Grugliasco (TO)

Laboratorio specialistico del Piemonte Nord Ovest

Ivrea (TO)

Laboratorio radiometrico e metrologico

Novara

Laboratorio specialistico del Piemonte Nord Est

Vercelli (TO)

Laboratorio radiometrico

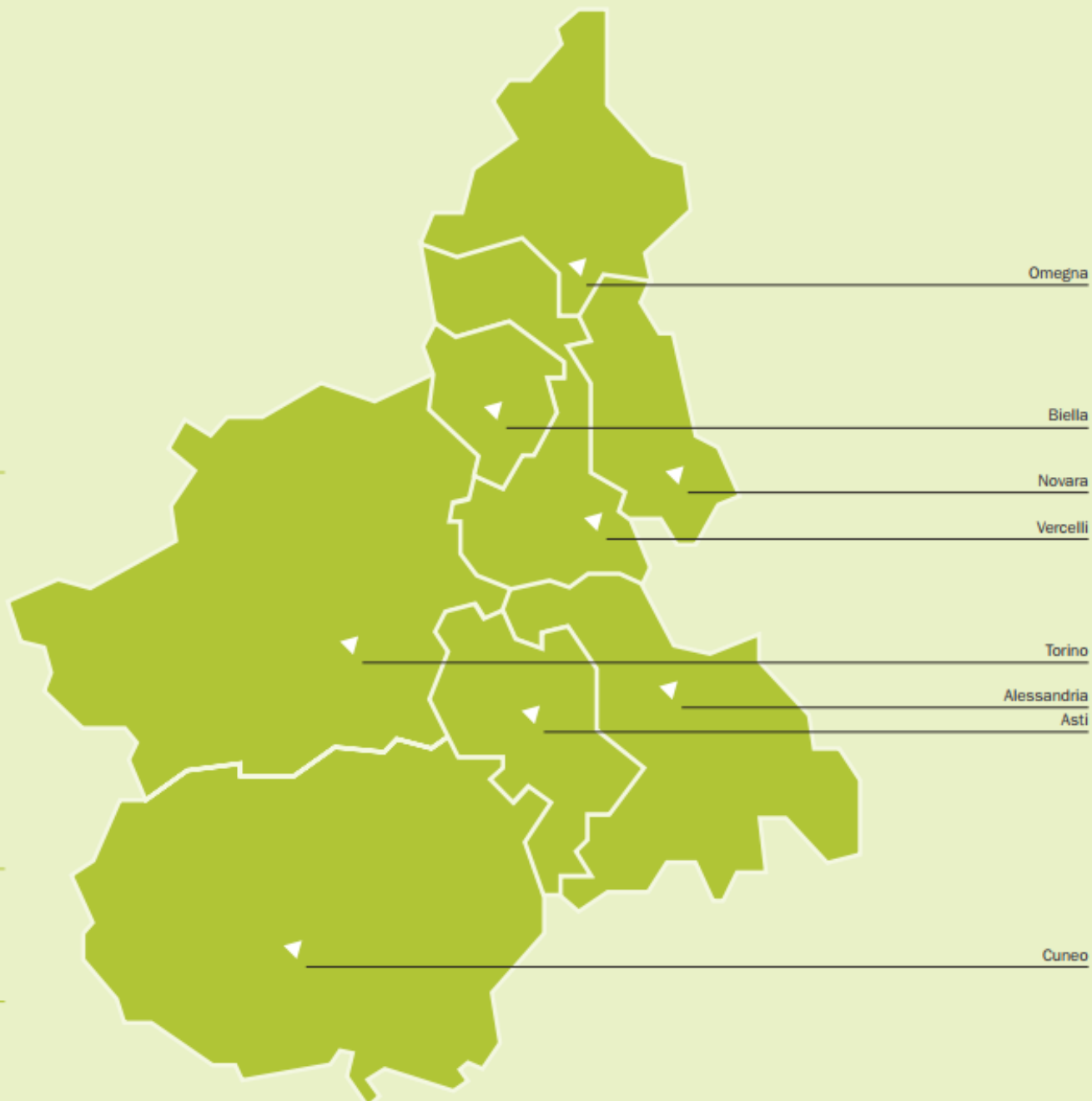
CENTRO REGIONALE AMIANTO AMBIENTALE

Grugliasco (TO)

Casale Monferrato (AL)

CENTRO REGIONALE BIOLOGIA MOLECOLARE

La Loggia (TO)



OBIETTIVI E RISULTATI

The screenshot shows the website of Arpa Piemonte, the Regional Agency for Environmental Protection. The header includes the Arpa logo, the text 'PIEMONTE Agenzia Regionale per la Protezione Ambientale', and the logo of the 'Sistema Nazionale per la Protezione dell'Ambiente'. Navigation links include 'CHI SIAMO', 'SERVIZI E INFORMAZIONI', 'TRASPARENZA' (circled in orange), 'LAVORA CON NOI', 'ARPA COMUNICA', and 'CONTATTI'. A search bar and 'Autenticati' button are in the top right. A banner for 'MASTER II LIVELLO VIROLOGIA AMBIENTALE' is visible. The breadcrumb trail shows 'Home / TRASPARENZA / Performance' (with 'TRASPARENZA' circled in orange). A sidebar lists various environmental topics, and the main content area is titled 'Performance' with links to 'Sistema di misurazione e valutazione della Performance', 'Piano della Performance', 'Relazione sulla Performance', 'Ammontare complessivo dei premi', 'Dati relativi ai premi', and 'Benessere organizzativo'. A QR code is located on the left side of the page. The footer indicates the page is archived under 'performance'.

Accessibilità | English version | A + Aa A- Autenticati

solo nella sezione corrente

CHI SIAMO | SERVIZI E INFORMAZIONI | **TRASPARENZA** | LAVORA CON NOI | ARPA COMUNICA | CONTATTI

**MASTER II LIVELLO
VIROLOGIA AMBIENTALE**
www.mastervirologiaambientale.unito.it

Tu sei qui: Home / TRASPARENZA / Performance

Performance

- [Sistema di misurazione e valutazione della Performance](#)
- [Piano della Performance](#)
- [Relazione sulla Performance](#)
- [Ammontare complessivo dei premi](#)
- [Dati relativi ai premi](#)
- [Benessere organizzativo](#)

In primo piano

ARIA

[Semaforo del protocollo operativo antismog](#)

archiviato sotto: performance



Sistema di misurazione e valutazione della performance

www.arpa.piemonte.it/trasparenza/performance/sistema/sistema-di-misurazione-e-valutazione-della-performance-smvp



MODELLO ORGANIZZATIVO PER LA PROGRAMMAZIONE DELL'ATTIVITÀ DELL'ARPA

MODELLO ORGANIZZATIVO PER LA PROGRAMMAZIONE DELL'ATTIVITÀ DELL'ARPA
www.arpa.piemonte.it/trasparenza/performance/sistema/modelloprog

SISTEMA DI MISURAZIONE E VALUTAZIONE DELLE PRESTAZIONI
www.arpa.piemonte.it/trasparenza/performance/sistema-di-valutazione



SISTEMA DI MISURAZIONE E VALUTAZIONE DELLE PRESTAZIONI
DI
ARPA PIEMONTE

Primo documento di adeguamento di ARPA Piemonte ai principi ispiratori del D.Lgs. 27 ottobre 2009, n. 150 "Attuazione della legge 4 marzo 2009, n. 15, in materia di ottimizzazione della produttività del lavoro pubblico e di efficienza e trasparenza delle pubbliche amministrazioni"

rev. 06.06.2014



Catalogo Indicatori
Arpa Piemonte

CATALOGO INDICATORI ARPA PIEMONTE

www.arpa.piemonte.it/trasparenza/performance/sistema/catalogoindicatori

<https://www.arpa.piemonte.it/trasparenza/performance/sistema-di-misurazione-e-valutazione-della-performance-smvp>

MISSIONI E PROGRAMMI D. LGS 118/11 – CLASSIFICAZIONE DEI SERVIZI ARPA PIEMONTE
www.arpa.piemonte.it/trasparenza/performance/missioni-e-programmi-arpa



Missioni e Programmi
D.Lgs 118/11

Classificazione dei Servizi Arpa Piemonte

Piano della performance

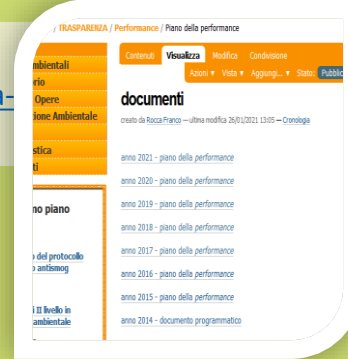


PIANO DELLA PERFORMANCE ANNO 2020

www.arpa.piemonte.it/trasparenza/performance/piano-della-performance/pdp2020/piano-performance-2020

PUBBLICAZIONE DOCUMENTAZIONE A PARTIRE DAL 2010

www.arpa.piemonte.it/trasparenza/performance/piano-della-performance/documenti-piano-performance



DOCUMENTO PROGRAMMATICO OBIETTIVI ISTITUZIONALI IN MATERIA DI TUTELA AMBIENTALE E DI PREVENZIONE 2020-2022

www.arpa.piemonte.it/trasparenza/performance/piano-della-performance/pdp2020/obiettivi-istituzionali-2020-2022

DOCUMENTO DI PROGRAMMAZIONE AD EVIDENZA ESTERNA CLASSIFICATO SECONDO LE MISSIONI ED I PROGRAMMI - PROGEST 2020

www.arpa.piemonte.it/trasparenza/performance/piano-della-performance/pdp2020/progest2020



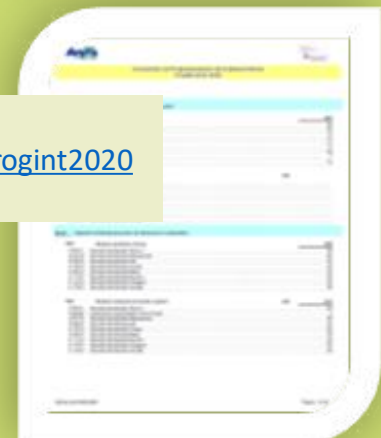
DOCUMENTO DI PROGRAMMAZIONE AD EVIDENZA INTERNA PROGINT 2020

www.arpa.piemonte.it/trasparenza/performance/piano-della-performance/pdp2020/progint2020



SCHEDE OBIETTIVI INDIVIDUALI ANNO 2020

www.arpa.piemonte.it/trasparenza/performance/piano-della-performance/pdp2020/sos2020/schede2020



www.arpa.piemonte.it/trasparenza/performance/piano-della-performance/documenti-piano-performance

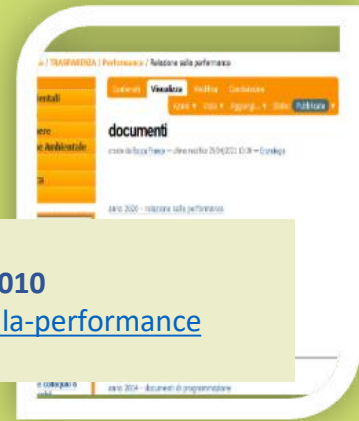
Relazione sulla performance

www.arpa.piemonte.it/trasparenza/performance/relazione-sulla-performance



PUBBLICAZIONE DOCUMENTAZIONE A PARTIRE DALL'ANNO 2010

www.arpa.piemonte.it/trasparenza/performance/relazione-sulla-performance



RELAZIONE SULLA PERFORMANCE - ANNO 2020

www.arpa.piemonte.it/trasparenza/performance/relazione-sulla-performance/rsp2020/relazioneperformance2020



REPORT DI ATTIVITÀ PER TEMATISMO SU BASE PROVINCIALE CON ANALISI CRITICA - ANNO 2020

www.arpa.piemonte.it/trasparenza/performance/relazione-sulla-performance/rsp2020/report-per-tematismo-2020



RELAZIONE SULL'AVANZAMENTO DELLE ATTIVITÀ SVOLTE ANNO 2020

www.arpa.piemonte.it/trasparenza/performance/relazione-sulla-performance/rsp2020/relazione-attivitaa-anno-2020

ATTIVITÀ TECNICA 2020

A fronte di un calo fisiologico delle attività istituzionali Arpa ne ha realizzate di specifiche legate alla pandemia



COSA E QUANTO ABBIAMO FATTO?

campioni e
parametri
analizzati

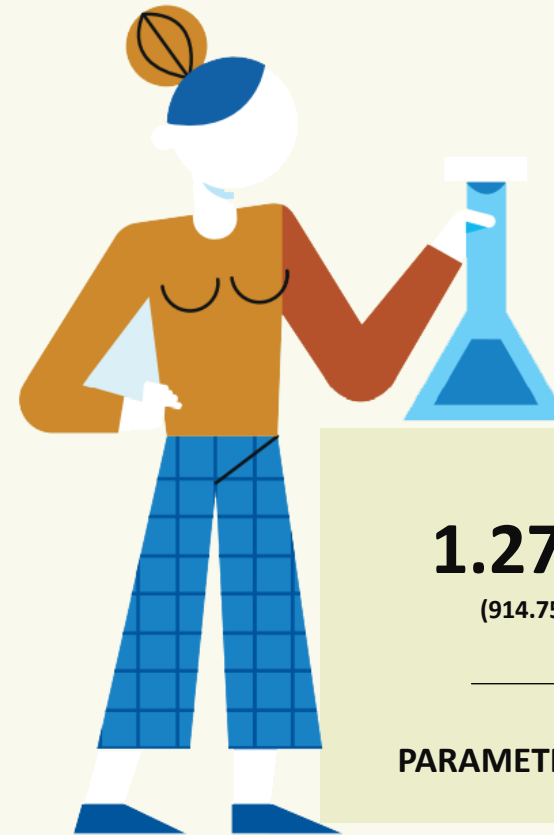
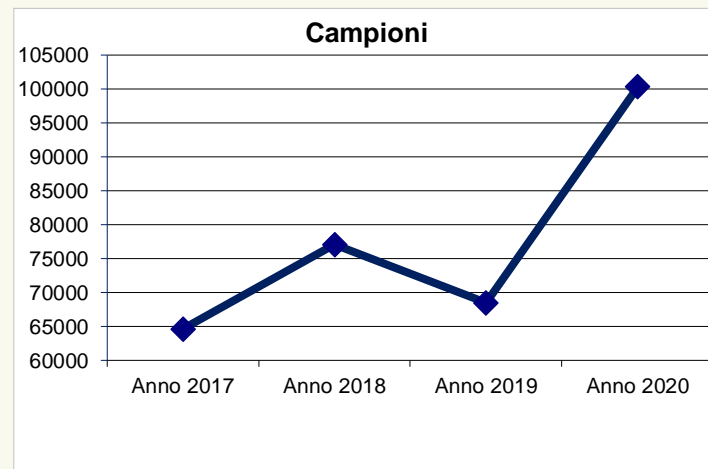


100.312

(68.472 nel 2019)

CAMPIONI ANALIZZATI

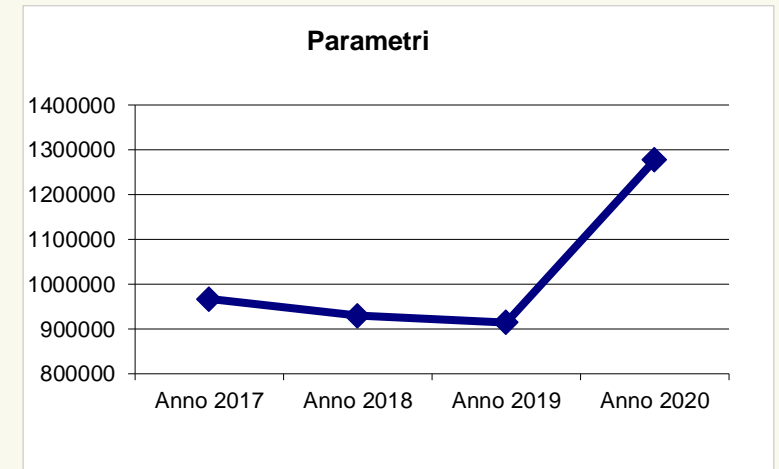
ACQUA	12.716
AGENTI FISICI	1.064
AMBIENTE E SALUTE	59.763
EMISSIONI IN ATMOSFERA	999
QUALITA DELL'ARIA E MODELLISTICA	23.495
RIFIUTI E AMIANTO	1.431
SUOLO E BONIFICHE	844



1.277.415

(914.751 nel 2019)

PARAMETRI ANALIZZATI



COSA E QUANTO ABBIAMO FATTO?

verbali di
sopralluogo



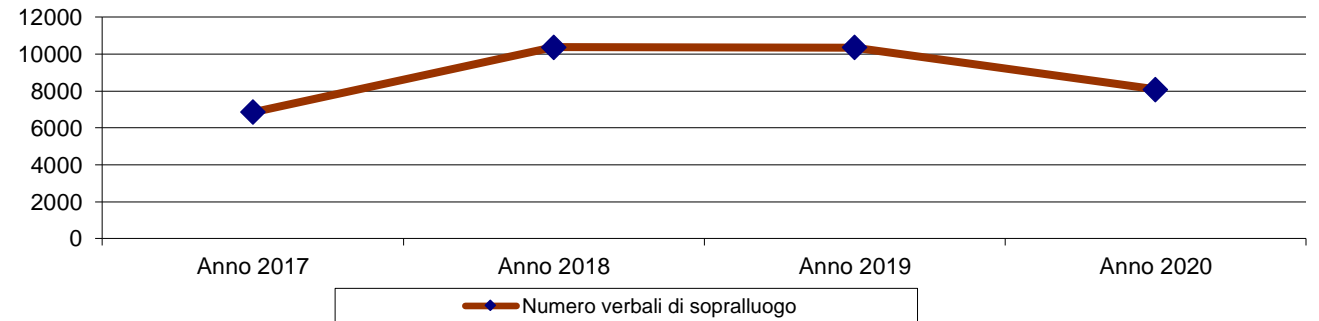
8.080

(10.356 nel 2019)

**VERBALI DI
SOPRALLUOGO**

ACQUA	1.981
AGENTI FISICI	740
AMBIENTE E SALUTE	58
EMISSIONI IN ATMOSFERA	897
FORMAZIONE/INFORMAZIONE	---
IMPIANTI ED ENERGIA	719
QUALITA DELL'ARIA E MODELLISTICA	111
RETI REGIONALI E MONITORAGGI	718
RIFIUTI E AMIANTO	2.185
RISCHI NATURALI	15
SUOLO E BONIFICHE	521
VIA-VAS-VIS-VI	135

Sopralluoghi



COSA E QUANTO ABBIAMO FATTO?

relazioni tecniche
e pareri

12.590

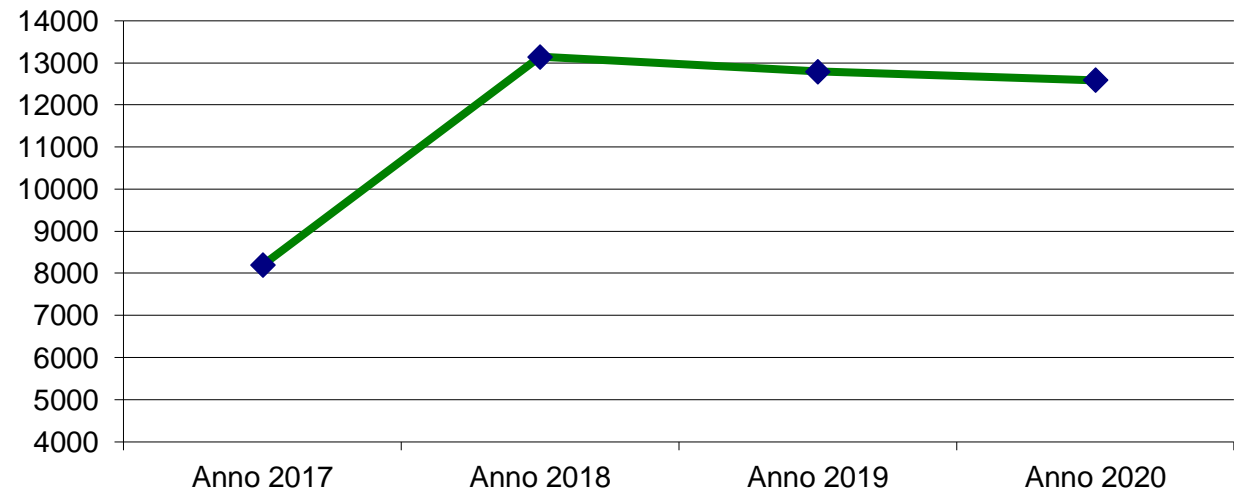
(12.790 nel 2019)

**RELAZIONI TECNICHE
E PARERI**

Acqua	1.822
Agenti fisici	4.463
Ambiente e salute	14
Emissioni in atmosfera	1.004
Formazione/informazione	24
Impianti ed energia	1.313
Qualita' dell'aria e modellistica	47
Reti regionali e monitoraggi	29
Rifiuti e amianto	1.564
Rischi naturali	366
Suolo e bonifiche	881
VIA-VAS-VIS-VI	1.063



Relazioni tecniche e pareri



COSA E QUANTO ABBIAMO FATTO?



notizie di reato e
verbali di
sanzioni
amministrative

213

(364 nel 2019)

NOTIZIE DI REATO

ACQUA	39
AGENTI FISICI	1
EMISSIONI IN ATMOSFERA	46
IMPIANTI ED ENERGIA	22
RIFIUTI E AMIANTO	98
SUOLO E BONIFICHE	7

344

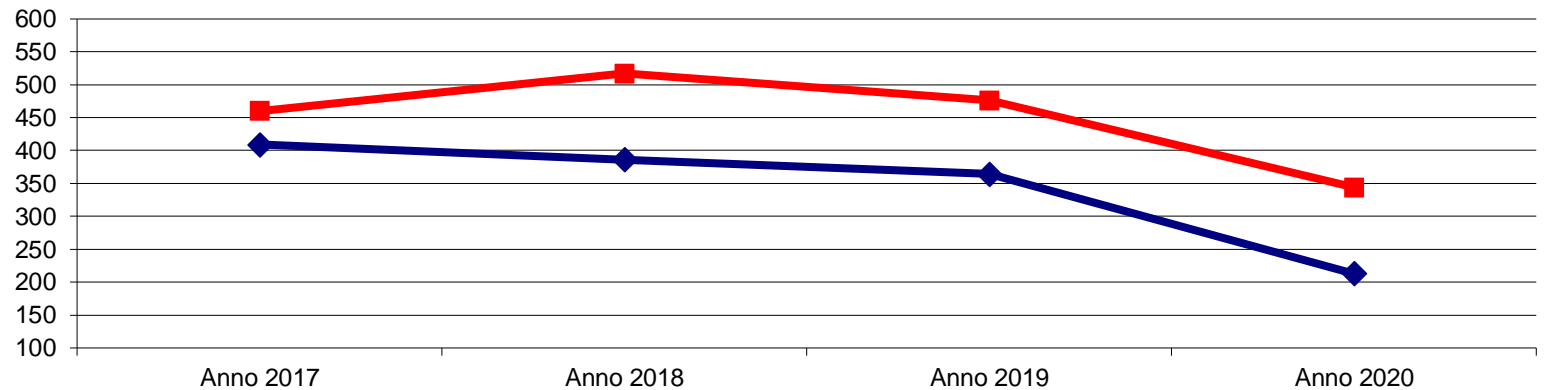
(476 nel 2019)

SANZIONI AMMINISTRATIVE

ACQUA	108
AGENTI FISICI	22
EMISSIONI IN ATMOSFERA	54
IMPIANTI ED ENERGIA	62
RIFIUTI E AMIANTO	94
SUOLO E BONIFICHE	4



Sanzioni e comunicazioni all'Autorità Giudiziaria



Numero notizie di reato

Numero verbali sanzioni amministrative

COSA E QUANTO ABBIAMO FATTO?



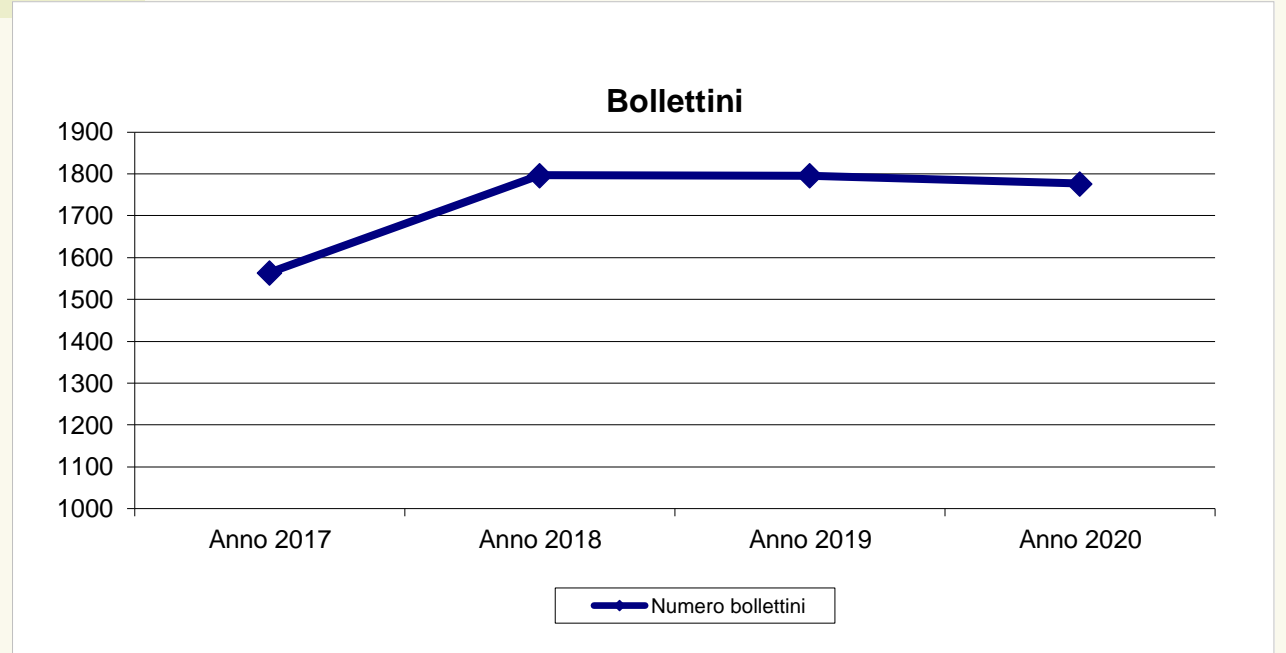
bollettini

1.777

(1.796 nel 2019)

BOLLETTINI

AMBIENTE E SALUTE	50
RETI REGIONALI E MONITORAGGI	581
RISCHI NATURALI	1.146



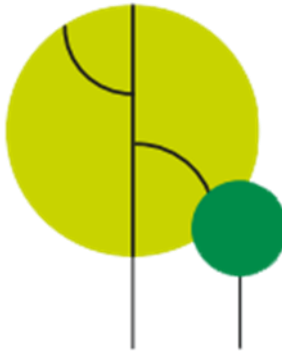
1.302

(1.351 nel 2019)

BOLLETTINI QUALITÀ DELL'ARIA

IDENTITÀ AGENZIALE

OBIETTIVI DI MIGLIORAMENTO



- Maggiore integrazione degli obiettivi di miglioramento con gli obiettivi istituzionali
- Individuazione di indicatori per l'attività amministrativa



Il Bilancio sociale, come previsto dallo Statuto dell’Agenzia, comprende le seguenti **aree di rendicontazione**:

- a) **controllo ambientale** con indicatori relativi alla sua adeguatezza e ai suoi esiti;
 - b) **attività svolte**, loro fruitori, con costi e ricavi associati quali indicatori;
 - c) sviluppo e disponibilità della **informazione ambientale** con indicatori relativi ai dati e agli strumenti informativi
- che vengono raccontate attraverso le **tre performance**.



LA PERFORMANCE SOCIALE



Chi sono i nostri interlocutori/stakeholder?



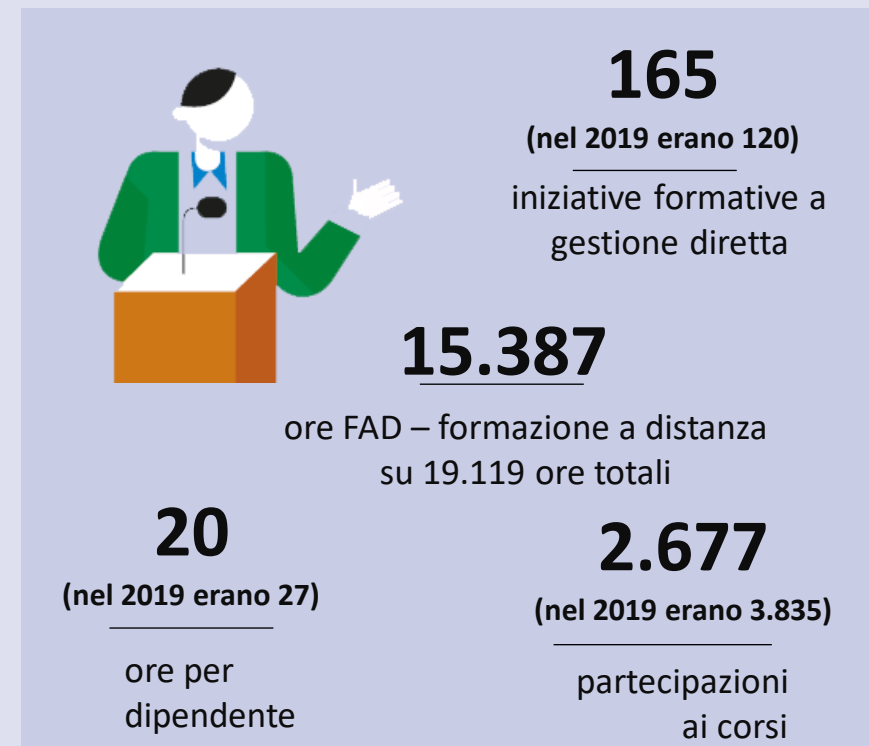
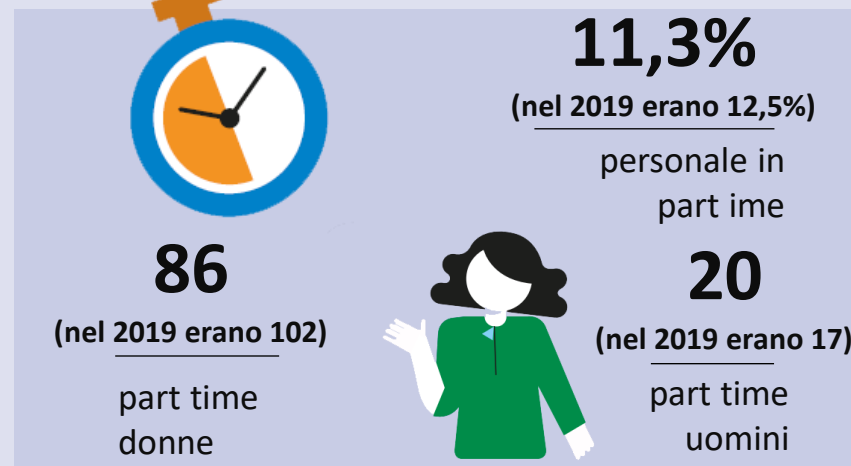
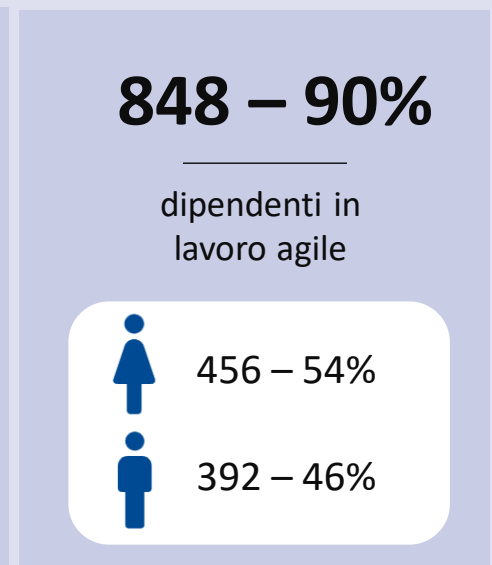
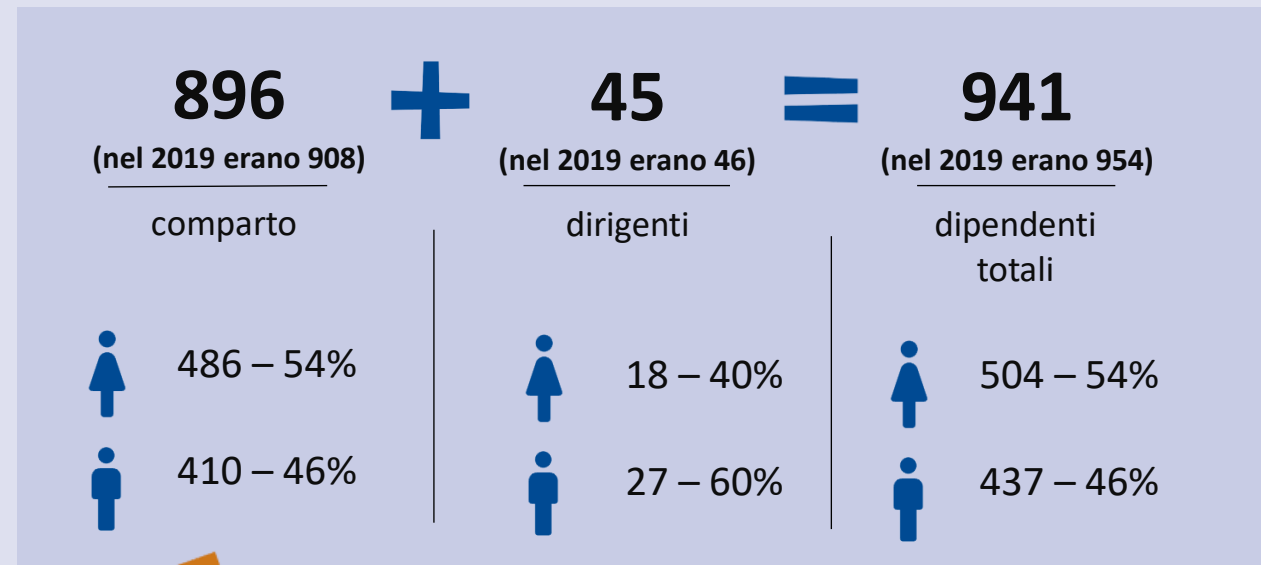
GUARDA IL VIDEO

www.youtube.com/watch?v=Za0xMJBZTYs

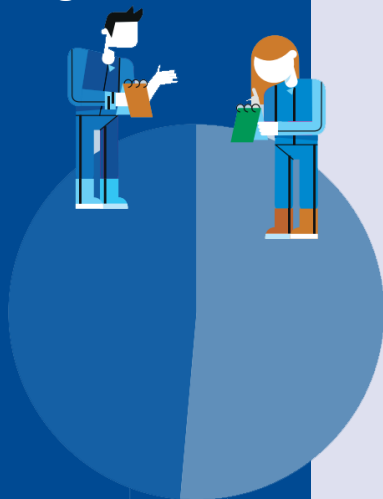
ANCPIEMONTE
SITI WEB
MINISTERO DELL'AMBIENTE
E DELLA TUTELA DEL
TERRITORIO E DEL MARE
SINDACATI
AZIENDE
SANITARIE
LOCALI
ORDINI
PROFESSIONALI
MAGISTRATURA
ENTIDI RICERCA
REGIONE
PIEMONTE
IMPRESE
PARCHI
PIEMONTESI
UNIVERSITÀ
DEL PIEMONTE
ORIENTALE
AGENZIA
EUROPEA
DELL'AMBIENTE
MASS MEDIA
COMUNI
ASSOCIAZIONI
DEI CONSUMATORI
POLIZIA
DI STATO
ISTITUTO SUPERIORE
DI SANITÀ
ISPRA
AGENZIE DI STAMPA
NOE
AZIENDE
MUNICIPALIZZATE
CITTÀ METROPOLITANA
DI TORINO
CITTADINI
RADIO
PREFETTURE
PROCURA
TESTATE GIORNALISTICHE
CORPO
NAZIONALE
DEI VIGILI
DEL FUOCO
ASSOCIAZIONI
AMBIENTALISTE
POLIZIA
MUNICIPALE
CAMERE DI
COMMERCIO
TELEVISIONI
SISTEMA NAZIONALE
DIPENDENTI
UNIONI INDUSTRIALI
PROTEZIONE
CIVILE
A RETE PER
LA PROTEZIONE
DELL'AMBIENTE
GUARDIA DI FINANZA
COMITATI DI CITTADINI
CORPO
FORESTALE
DELLO STATO
MINISTERO
DELLA SALUTE
CONFINDUSTRIA
UNIVERSITÀ
DEGLI STUDI
DI TORINO
ARMA DEI
CARABINIERI
SCUOLE
POLITECNICO
DI TORINO
MINISTERO
DELL'ISTRUZIONE
AGENZIE AMBIENTALI
REGIONALI E
DELLE PROVINCE
AUTONOME
AZIENDE
ASSOCIAZIONI
DI CATEGORIA

PERFORMANCE SOCIALE INTERNA 2020

Chi siamo?

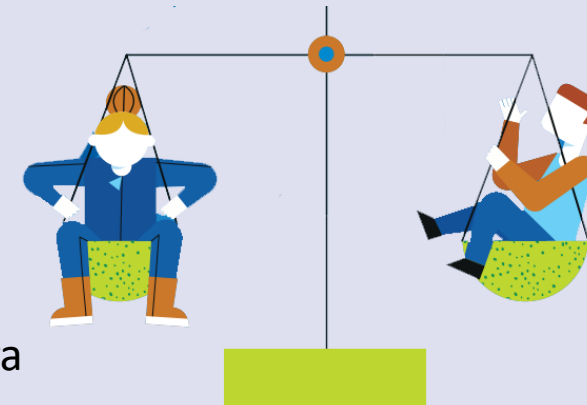


Dalla **Relazione sullo stato del personale**, elaborata **Comitato Unico di Garanzia (CUG)**, sulla base dei dati 2020 forniti dall'Ufficio Amministrazione del Personale, in riferimento alle indicazioni fornite dalla Direttiva 2/2019 “Misure per promuovere le pari opportunità e rafforzare il ruolo dei Comitati Unici di Garanzia nelle amministrazioni pubbliche volta a promuovere le pari opportunità nella PA” della Presidenza del Consiglio dei Ministri.



Il personale del comparto risulta distribuito equamente tra i due generi. Un **gap di genere** si può osservare nella dirigenza, soprattutto apicale, dove vi è ancora una prevalenza del genere maschile.

Si rileva ancora un contrasto tra i differenziali retributivi uomo/donna, mentre vi sono pari opportunità di carriera tra i generi (basti ad esempio osservare la distribuzione degli incarichi di funzione di posizione organizzativa).



Il trend evidente, come in tutta la PA, è **l'innalzamento dell'età media del personale** che dovrà essere oggetto di un ripensamento generale delle modalità e degli ambienti di lavoro (ad es. maggiore applicazione del lavoro agile), al fine di compensare le criticità (rischio di minore produttività) che potrebbero diventare sempre più marcate.

Il focalizzarsi sull'**ascolto** e sull'**organizzazione/comunicazione interna più efficace**, l'attenzione alla promozione del benessere e della salute dei dipendenti sicuramente potrà migliorare l'ambiente di lavoro e ridurre nel complesso i costi sociali di tale tendenza.



A seguito della dichiarazione dello stato di emergenza per Covid 19, Arpa Piemonte, come tutti gli Enti pubblici e la maggior parte delle Aziende private, ha fatto ricorso all'uso diffuso dell'istituto del lavoro agile. Il CUG ha proposto ai colleghi **un questionario** per indagare l'esperienza maturata durante il periodo marzo-agosto 2020.

Dalle risposte si evince che lo smart-working è stato percepito sia come **strumento per affrontare l'emergenza da Covid-19**, sia come **soluzione ordinaria per garantire la prestazione lavorativa conciliando i tempi di vita e di lavoro**, anche se l'esperienza durante l'emergenza sanitaria spesso è stata vissuta con modalità più vicine a un home working, inteso quindi come ri-localizzazione della sede di lavoro dall'ufficio a casa.

È molto interessante notare come una maggior autonomia nella gestione del proprio lavoro rafforzi la **responsabilità individuale** e favorisca un maggior **clima di fiducia**. Per quanto il 33% del personale si dichiara molto soddisfatto del proprio orario di lavoro, alla domanda sulla possibilità di adozione del lavoro agile come modalità di lavoro continuativa, ha risposto in modo preponderante in senso affermativo, avvalorando l'ipotesi che lo SW sia tra le migliori opportunità per la conciliazione, anche per chi è soddisfatto dell'orario in presenza.

Tuttavia, lo smart working non è privo di **criticità**.

La più sentita è la possibilità di trovarsi in una condizione di **isolamento**, dovuto alla mancanza di contatti sociali con le colleghe ed i colleghi, seguita dalle difficoltà dovute ad una **ridotta cultura digitale** del personale e di una architettura informatica e un flusso organizzativo adeguato.

Doveroso tuttavia sottolineare come i contatti con le colleghe ed i colleghi, anche in ruoli di direzione e coordinamento siano stati frequenti ed efficaci. Nel caso dei responsabili vi è una maggior frequenza dell'utilizzo della mail, ovvero di una modalità asincrona.

L'applicazione dello smart working in maniera stabile e continuativa non può comunque prescindere dal **potenziamento della struttura informatica**, il cui **personale** dovrà essere più **specializzato** e **coinvolto** nel processo.



Seppure numero di ore medio sia in linea con il periodo 2016-2018, si può notare una diminuzione delle ore di formazione rispetto al 2019 a causa del periodo di pandemia che ha significato un rallentamento delle attività; inoltre per i corsi che avrebbero dovuto essere svolti in aula è stata necessaria una **fase di ri-pianificazione e ri-progettazione** di dettaglio.

L'Agenzia ha dovuto convertire le attività già programmate con modalità in **videoconferenza** per assicurare il conseguimento degli obiettivi formativi previsti e tutelare i destinatari degli stessi nel rispetto delle norme in materia di contenimento e gestione dell'emergenza sanitaria, utilizzando **specifiche piattaforme telematiche** in grado di tracciare in maniera univoca la presenza dei discenti e dei docenti con la possibilità di registrare le lezioni, che diventano così materiale documentale.

L'esperienza di questi mesi in emergenza ha determinato una **rivoluzione/evoluzione** nel settore della formazione e non solo. Indubbi sono i vantaggi di svolgerla a distanza, ma è stato necessario adottare metodo e accortezze per coinvolgere tutte le tipologie di destinatari e per assicurare il raggiungimento degli obiettivi prefissati.

Evidenti sono i risparmi di tempi e di costi sia per l'ente, sia per gli utenti docenti/discenti che ne usufruiscono, soprattutto per un ente come il nostro con una struttura regionale organizzata in dipartimenti territoriali dislocati nelle diverse aree provinciali.

A fronte degli indubbi aspetti positivi si sono dovute affrontare problematiche di progettazione legate soprattutto alla **socializzazione** e **interattività**.

Al fine di migliorare la capacità di **adattamento alle innovazioni** sul luogo di lavoro, soprattutto in un contesto di aumento dello smart working, attraverso la formazione l'ente ha sostenuto l'attività di sensibilizzazione alle nuove modalità organizzative, con momenti formativi ad esempio sui rischi in ambito di sicurezza sul lavoro legati allo smartworking e sul tema "Smart working: sfide e opportunità".

Il Manifesto della comunicazione non ostile

Arpa aderisce al Manifesto della comunicazione non ostile, un [progetto sociale di sensibilizzazione contro la violenza delle parole](#), perché la scelta delle parole e del nostro stile comunicativo possono fare la differenza, in ogni contest.

1. Virtuale è reale

Dico e scrivo in rete solo cose che ho il coraggio di dire di persona.

2. Si è ciò che si comunica

Le parole che scelgo raccontano la persona che sono: mi rappresentano.

3. Le parole danno forma al pensiero

Mi prendo tutto il tempo necessario a esprimere al meglio quel che penso.

4. Prima di parlare bisogna ascoltare

Nessuno ha sempre ragione, neanche io. Ascolto con onestà e apertura.

5. Le parole sono un ponte

Scelgo le parole per comprendere, farmi capire, avvicinarmi agli altri.

6. Le parole hanno conseguenze

So che ogni mia parola può avere conseguenze, piccole o grandi.

7. Condividere è una responsabilità

Condivido testi e immagini solo dopo averli letti, valutati, compresi.

8. Le idee si possono discutere. Le persone si devono rispettare

Non trasformo chi sostiene opinioni che non condivido in un nemico da annientare.

9. Gli insulti non sono argomenti

Non accetto insulti e aggressività, nemmeno a favore della mia tesi.

10. Anche il silenzio comunica

Quando la scelta migliore è tacere, taccio.

Il Manifesto

della comunicazione non ostile

1. Virtuale è reale

Non c'è buona amministrazione senza buona comunicazione. Investo le migliori energie perché la mia comunicazione online e offline sia semplice, accessibile, comprensibile, trasparente, cortese. So che quanto scrivo in Rete ha conseguenze reali.

2. Si è ciò che si comunica

So che l'azione amministrativa risulta tanto più efficace quanto più efficacemente la comunico: i cittadini hanno il diritto di accedere con facilità e fiducia a dati, documenti, informazioni e servizi, di essere coinvolti nelle scelte, di capire e verificare il mio operato.

3. Le parole danno forma al pensiero

Evito le formule astruse. Il burocratese vessatorio. I termini inglesi fuorvianti. So che capire è diritto di ogni cittadino. Se la mia espressione è oscura, questo significa che anche il mio pensiero e la mia azione non sono chiari e trasparenti a sufficienza. Incoraggio il dialogo.

4. Prima di parlare bisogna ascoltare

Ascolto le opinioni e i suggerimenti dei cittadini. Scelgo la collaborazione e attivo canali che favoriscano un dialogo costruttivo e civile. Se un dubbio o un quesito viene espresso, rispondo con tempestività. Se un disagio viene manifestato, mi interrogo su cause e rimedi.

5. Le parole sono un ponte

Scelgo parole e strumenti adatti a dialogare con tutti i cittadini, compresi anziani, stranieri, persone poco scolarizzate. Verifico che quanto dico o scrivo venga capito dai cittadini. È mia responsabilità farmi capire, favorendo una comunicazione positiva e propositiva.

6. Le parole hanno conseguenze

Sono consapevole del fatto che ogni mio messaggio e ogni mia azione hanno conseguenze concrete e rilevanti per la quotidianità dei cittadini. Sono accessibile, informo, semplifico, rendo chiari gli adempimenti e le procedure.

7. Condividere è una responsabilità

Quanto condivido in rete influisce sulla percezione del mio operato. Aggiorno informazioni e dati. Li rendo reperibili, se possibile in formato aperto. Non diffondo messaggi fuorvianti o poco trasparenti. Informo i cittadini sui loro diritti: conoscenza, privacy, sicurezza.

8. Le idee si possono discutere. Le persone si devono rispettare

Il rispetto reciproco è il fondamento della convivenza civile e migliora a collaborazione e la partecipazione. Faccio sì che ogni mia comunicazione sia rispettosa dei cittadini nella forma e nella sostanza, e promuovo presso la collettività una cultura del rispetto.

9. Gli insulti non sono argomenti

Gli insulti sono umilianti sia per chi li riceve, sia per chi li fa, sia per chi ne è spettatore. Invito chi insulta a esprimere altrimenti la propria opinione. Non tollero insulti, nemmeno quando vanno a mio favore. Diffondo una netiquette per il buon uso dei miei canali online.

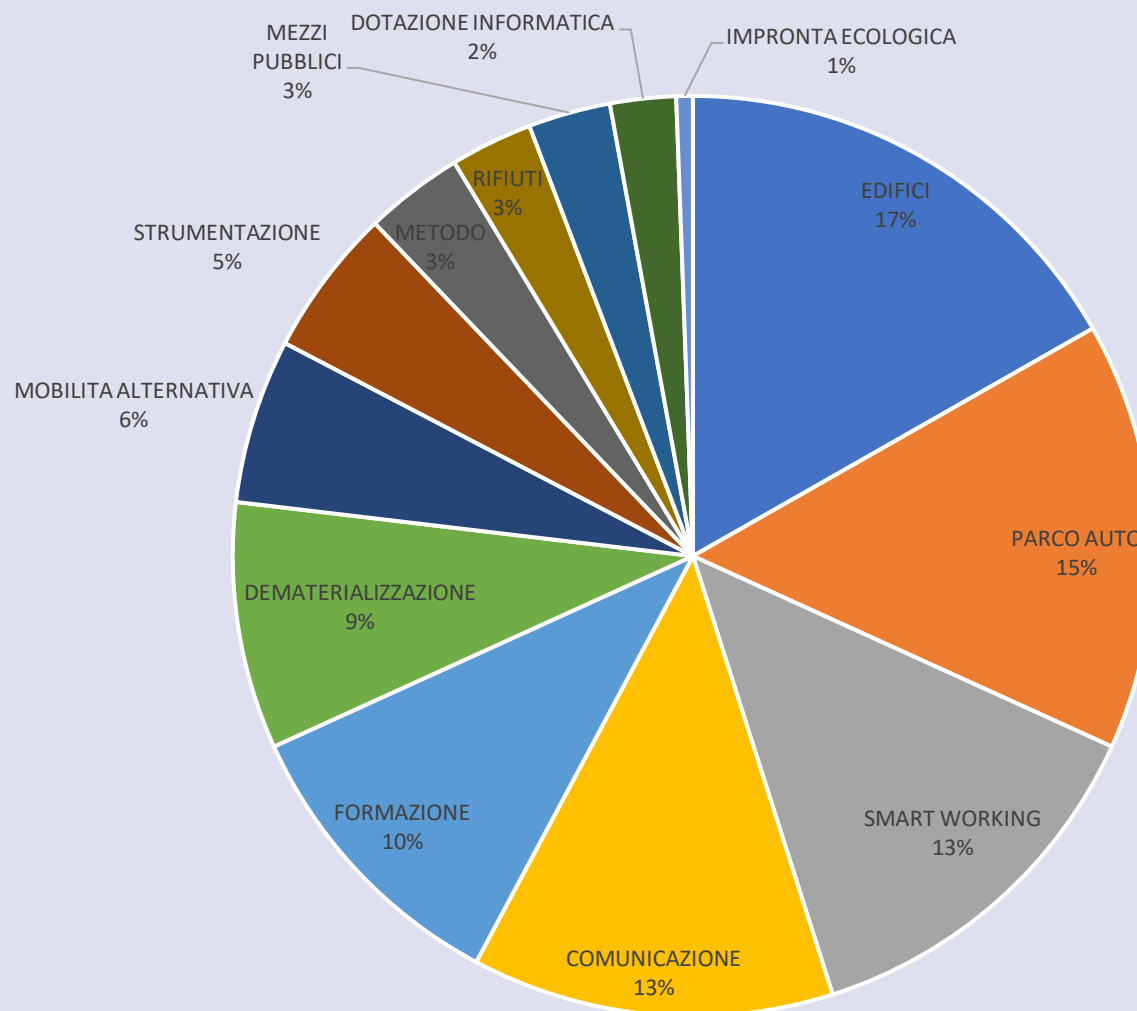
10. Anche il silenzio comunica

So che l'attenzione e il tempo dei cittadini sono preziosi e valorizzo la brevità. Comunico solo per motivi funzionali: per promuovere consapevolezza e partecipazione e mai per ragioni propagandistiche. La mia comunicazione è sempre utile, necessaria e pertinente.

PERFORMANCE SOCIALE INTERNA

Risultati del
questionario
somministrato
durante la prima
edizione del
corso interno sul
bilancio sociale

Alla domanda «Quale azione vorresti venisse inserita tra gli obiettivi di miglioramento?», i quasi 100 colleghi che hanno partecipato alla prima edizione del corso sul bilancio sociale hanno così risposto:



Risultati del questionario nel dettaglio



PARCO AUTO (15%): nonostante il buon avanzamento del rinnovo parco auto, per il personale intervistato risulta ancora una priorità di intervento con l'indicazione di privilegiare auto elettriche o ibride

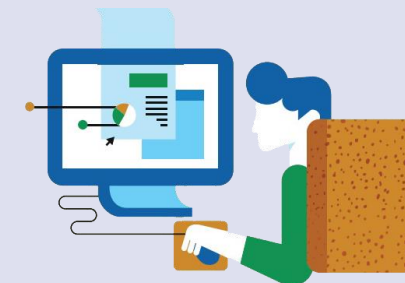
MOBILITÀ ALTERNATIVA (6%): incentivi alla mobilità sostenibile, all'utilizzo di biciclette e dei mezzi pubblici per lavoro quando possibile, favorire l'utilizzo auto elettriche da parte dei dipendenti e dotare le sedi di parcheggi coperti e interni per biciclette

MEZZI PUBBLICI (3%): valutare e incrementare l'uso dei mezzi pubblici da parte del personale e analizzare i possibili sviluppi nell'uso dei mezzi pubblici in relazione alle attività d'istituto (soprattutto sede centrale)



EDIFICI (17%): ottimizzare le strutture a disposizione di Arpa privilegiando quelle di proprietà, efficientamento dell'impatto e del consumo energetico (ad esempio cambiare illuminazione da neon a led, migliorare gli infissi, approvvigionamento energetico tramite pannelli fotovoltaici sui tetti dell'Agenzia), controllo dei consumi idrici e di riscaldamento

SMART WORKING (13%): maggiore diffusione del lavoro agile per ridurre l'impatto ambientale degli spostamenti casa-lavoro, rendere lo SW parte integrante dell'organizzazione lavorativa, definizione del piano per lo sw (PIAO)



A tenere insieme questi aspetti sono emerse proposte che mirano ad incentivare e aumentare lo smart working in chiave soprattutto ambientale (oltre che in termini di conciliazione di vita e lavoro) contenendo gli spostamenti ma organizzando le presenze per ottimizzare il riscaldamento/raffrescamento dei locali e razionalizzando gli spazi e le postazioni di lavoro anche in termini di inserimento di turni

PARCO AUTO e MOBILITÀ, EDIFICI e SMART WORKING

Risultati del questionario nel dettaglio



COMUNICAZIONE, FORMAZIONE

COMUNICAZIONE (13%): migliorare le relazioni con gli stakeholders interni/esterni dell'Agenda, ottimizzare i flussi informativi interni ed esterni (ad esempio con link di collegamento alle informazioni sul sito per approfondimenti, rendere più leggibili e trasparenti dati complessi come quelli del bilancio economico).

Verso l'esterno: possibilità che i cittadini partecipino effettivamente alla valutazione sull'operato di Arpa, così come previsto nel Piano della Performance, rendere più fruibile il sito web, dedicare più risorse all'URP, aumentare la trasparenza.

Verso l'interno: migliorare il senso di appartenenza all'Agenda e di condivisione includendo tutti i dipendenti (leva motivazionale), maggiore comunicazione e condivisione periodica delle informazioni tra le diverse Strutture Complesse, presentazione delle diverse realtà dell'Agenda ai nuovi assunti, maggiore condivisione e migliore spiegazione delle scelte strategiche, coinvolgimento del personale per valutazioni/proposte sui vari argomenti, maggior coinvolgimento dei colleghi nel rispetto delle buone pratiche per una miglior performance ambientale con feedback frequenti sul progresso del raggiungimento degli obiettivi ambientali e relative azioni fatte o da fare.

FORMAZIONE (10%): promuovere una cultura di attenzione all'ambiente con diffusione di buone pratiche e programmi di sensibilizzazione (al risparmio energetico e delle risorse come l'acqua, ad una vera raccolta differenziata, alla riduzione dello scambio di email inutili e del volume di file conservati ma anche al rispetto delle dotazioni dell'Agenda), più informazione su azioni fatte contro discriminazioni in generale (azioni CUG), incrementare la FAD (formazione a distanza), sviluppo della cultura amministrativa dei dipendenti, corsi di formazione attinenti anche alle attività laboratoristiche



Risultati del questionario nel dettaglio

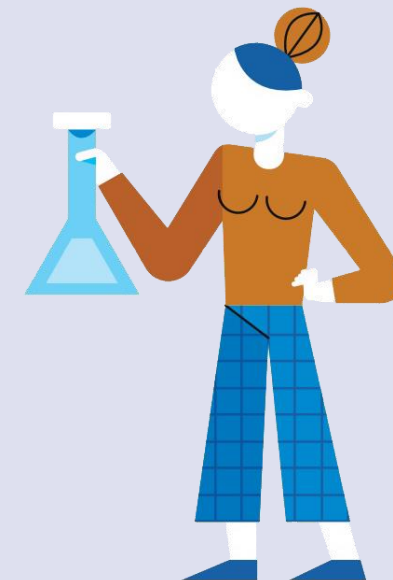


DEMATERIALIZAZIONE (9%): riduzione stampe e carta utilizzata grazie alla dematerializzazione dei documenti

RIFIUTI (3%): maggiore sensibilizzazione e formazione sulla raccolta differenziata, maggiore diffusione dei distributori di acqua e valutazione dei quantitativi di rifiuti pericolosi prodotti dai laboratori

STRUMENTAZIONE (5%) e DOTAZIONE INFORMATICA (2%): nuova strumentazione analitica e supporti informatici, svecchiamento delle attrezzature e della strumentazione obsoleta a favore di soluzioni più moderne ed efficaci, in particolare rinnovo delle apparecchiature di laboratorio; nuovi supporti informatici, migliorare la rete nelle sedi periferiche, aumentare la digitalizzazione e l'uso di strumenti meno impattanti (utilizzo di piattaforme univoche per lo scambio dei documenti tipo cartelle di rete, Doqui o Teams)

METODO (3%): introdurre la valutazione della percentuale di accettazione delle proposte dei dipendenti e della performance in relazione al grado di soddisfazione degli stakeholder interni coinvolgendoli tramite questionari facoltativi per valutazioni/proposte mentre, per quanto riguarda gli indicatori, la contabilità delle attività dell'Agenzia dovrebbe poter considerare anche quelle tipologie di lavori spesso non riconducibili ad un numero, ma comunque di entità non trascurabile come il supporto tecnico, i gruppi di lavoro, i tavoli tecnici, le attività di studio, la messa a punto di procedure e andrebbe valutato il costo in termini di consumo di CO2 dell'utilizzo di tutti gli strumenti WEB (mail conferenze ecc.)



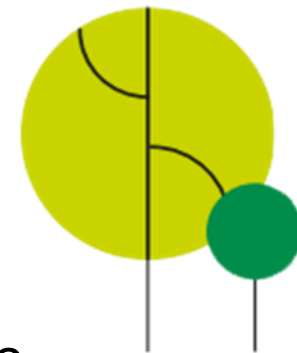
CARTA, RIFIUTI, STRUMENTAZIONE, DOTAZIONI INFORMATICHE e METODO

PERFORMANCE SOCIALE INTERNA

OBIETTIVI DI MIGLIORAMENTO



- Migliorare il flusso informativo e la comunicazione interna
- Maggior coinvolgimento del personale nei processi che hanno ricadute dirette sul clima e l'organizzazione dell'Agenzia (ad esempio la revisione della intranet aziendale, le iniziative di conciliazione casa lavoro, la mobilità, ecc.)
- Garantire strumenti e modalità di comunicazione adeguati a chi svolge la propria attività da remoto, per agevolare il contatto con chi è in ufficio e il mondo esterno e viceversa
- Allestire sale polifunzionali in ogni sede di Arpa adeguate o in grado di adeguarsi all'evolversi della situazione epidemiologica che garantiscano il rispetto delle normative e siano flessibili per ospitare modalità miste (in presenza e da remoto) di relazione e formazione, con arredi sicuri e funzionali, e che limitino gli spostamenti fra le sedi
- Individuare luoghi di incontro e iniziative in cui sperimentare nuove forme di socialità aziendale nel solco della mission dell'Agenzia



PERFORMANCE SOCIALE ESTERNA 2020

Con chi ci siamo
relazionati?

48

(nel 2019 erano 61)

convenzioni

995

(nel 2019 erano 1.212)

professionisti e
imprese che si sono
rivolte all'URP



3.203

(nel 2019 erano 3.917)

cittadini che si
sono rivolti
all'URP

Esito degli esposti
e segnalazioni

Su un totale di 998
(nel 2019 erano 1.186)

intervento 53% (57% nel 2019)

chiuso senza intervento 31% (30% nel 2019)

inoltrato altro ente 9% (9% nel 2019)

altro 7% (4% nel 2019)



Tempi di risposta dell'URP

stesso giorno 51% (72% nel 2019)

1 giorno 38% (7% nel 2019)

7 giorni 3% (11% nel 2019)

30 giorni 5% (8% nel 2019)

oltre 30 giorni 3% (2% nel 2019)

LA SCUOLA

6.434

(nel 2019 erano 5.260)

studenti coinvolti
nelle attività di
educazione
ambientale



562

(nel 2019 erano 900)

insegnanti
coinvolti

I MEDIA

8.550

(nel 2019 erano 7.381)

articoli che parlano
delle attività di Arpa



Dati meteo-idro-nivologici

14.942

(nel 2019 erano 18.921)

richieste automatiche

PERFORMANCE SOCIALE ESTERNA 2020

Come e quanto abbiamo comunicato?

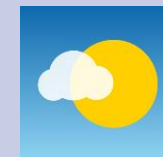
APP



LIVESTORM
54.800
(30.100 nel 2019)
scarichi



OpeNoise
13.586
(9.323 nel 2019)
scarichi



meteoPiemonte
13.992
(12.289 nel 2019)
scarichi

5.665

(6.418 nel 2019)

contatti URP



BOT

UTENTI

allertameteoPIE 2.172 (2.570 nel 2019)

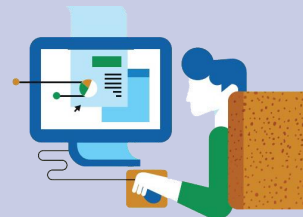
valanghePIE 1.886 (1.970 nel 2019)

ondatedicalorePIE 513 (483 nel 2019)

628.948

(664.925 nel 2019)

utenti sito internet



3.629.236

(3.907.919 nel 2019)

visualizzazioni di pagina
sito internet

24

(30 nel 2019)

eventi



12.927

(10.155 nel 2019)

follower su Twitter



13.500

visualizzazione del
tweet più popolare

96.216

(76.835 nel 2019)

visualizzazioni
video su Youtube



1.230

(1.170 nel 2019)

iscritti al canale
ArpaPiemonte su YouTube

PERFORMANCE SOCIALE ESTERNA 2020

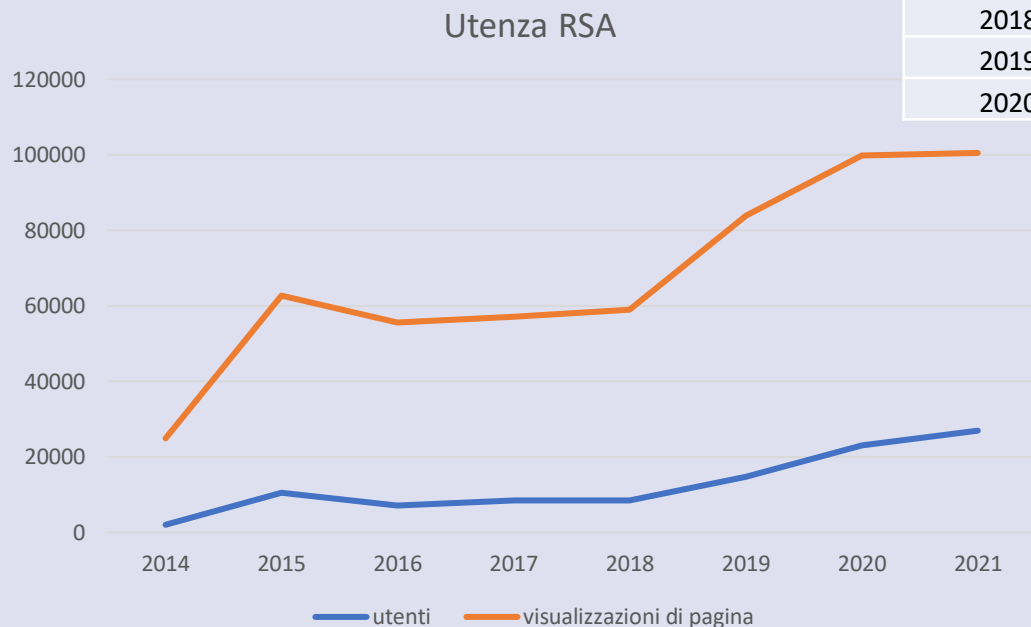
Come
comunicare
l'ambiente?

IL RAPPORTO
SULLO STATO
DELL'AMBIENTE
IN PIEMONTE



Arpa Piemonte da oltre 20 anni comunica i dati ambientali attraverso il Rapporto sullo stato dell'Ambiente (RSA) che nel tempo è cambiato cercando di adeguarsi alle richieste del pubblico.

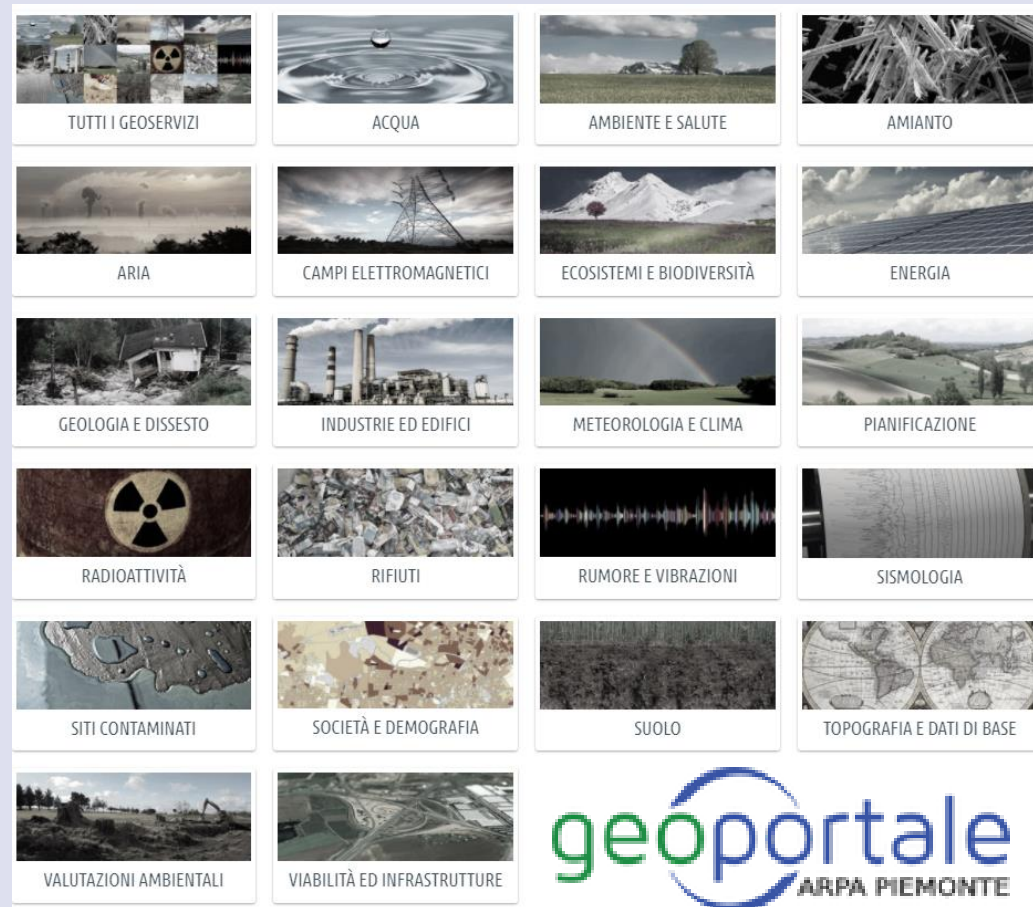
anno	utenti	visualizzazioni di pagina
2014	2025	24952
2015	10578	62788
2016	7151	55603
2017	8521	57112
2018	8435	59079
2019	14743	83960
2020	22991	99844



<http://relazione.ambiente.piemonte.it>

PERFORMANCE SOCIALE ESTERNA 2020

IL GEOPORTALE



175.340
utenti

813.544
visualizzazioni
di pagina

<http://webgis.arpa.piemonte.it/geoportale/>

L'appuntamento annuale delle Conferenze di raccordo territoriale, finalizzate **all'ascolto del territorio** e a rendere, di conseguenza, **l'azione di Arpa sempre più in linea con le esigenze delle popolazioni locali**, nel 2020 si è svolto con una formula inedita, totalmente on line, nel rispetto delle restrizioni per il distanziamento fisico imposte dalla pandemia.

Affinché i rappresentanti degli enti locali potessero formulare il proprio giudizio sull'operato di Arpa ed esprimere le proprie esigenze, sono state realizzate delle **sezioni con video, dati e informazioni** relative all'attività dei quattro Dipartimenti territoriali dell'Agenzia e una nuova erogazione del **questionario**.



www.arpa.piemonte.it/conferenze-raccordo-territoriale/2020/le-conferenze

Dal 15 al 19 giugno si è tenuta l'edizione di **Porte aperte ai cittadini 2020 on line.**

Cercando di venire incontro alle richieste, molte delle quali ci sono pervenute attraverso un questionario lanciato proprio in occasione dell'edizione di Porte Aperte 2019, abbiamo realizzato appuntamenti dedicati alle tematiche **aria, acqua, cambiamento climatico, rumore e onde elettromagnetiche.**

I NOSTRI APPUNTAMENTI DI PORTE APERTE EDIZIONE 2020

- 15 giugno, dedicato all'aria
www.arpa.piemonte.it/news/primo-appuntamento-con-porte-aperte-a-distanza
- 16 giugno, dedicato all'acqua
www.arpa.piemonte.it/news/porte-aperte-on-line-oggi-parliamo-di-acqua
- 17 giugno mattina, dedicato al rumore
www.arpa.piemonte.it/news/porte-aperte-oggi-raddoppia-stamattina-parliamo-di-rumore
- 17 giugno pomeriggio, dedicato alle onde elettromagnetiche
www.arpa.piemonte.it/news/porte-aperte-appuntamento-del-pomeriggio-dedicato-allelettrosmog
- 18 giugno, dedicato al clima
www.arpa.piemonte.it/news/a-porte-aperte-si-parla-di-clima



Attività messe in campo:

- 6 video pubblicati sul canale YouTube
- 8 notizie pubblicate sul sito agenziale
- 7 post su Twitter e 4 su Instagram

Il 19 giugno 2020 si è tenuta la giornata della trasparenza

www.arpa.piemonte.it/news/ultimo-giorno-di-porte-aperte-dedicato-alla-trasparenza

In occasione della giornata della trasparenza è stato pubblicato il questionario **La tua opinione conta** che, in circa 40 giorni, ha raccolto 94 risposte.

Composto da 10 domande, si proponeva con le prime 5 di profilare l'utente e con le restanti 5 di approfondire gli argomenti di maggiore interesse e le modalità con cui gli utenti si informano e quindi come vorrebbero ricevere informazioni da Arpa.

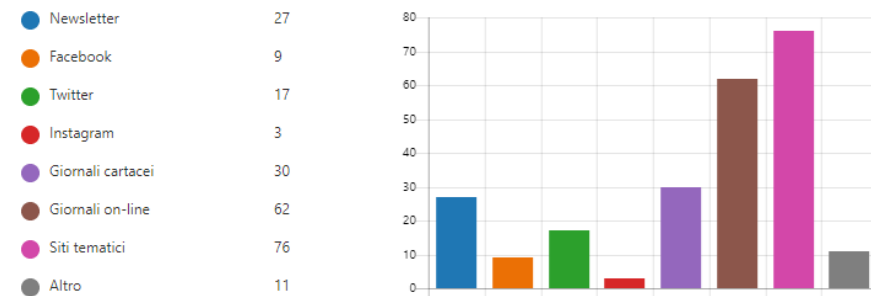
Quattro sono gli argomenti che maggiormente interessano il pubblico che ha risposto al questionario: sommando i moltissimo, molto e abbastanza acqua ha ottenuto il 100% delle scelte, aria e rischi naturali sono parimerito a 97,7% e cambiamenti climatici sono a 96,8%. Se si considera solamente i valori maggiori (moltissimo e molto) i cambiamenti climatici hanno ottenuto il valore più alto con il 90,4% delle preferenze.

Giornali on-line (62) e siti tematici (76) sono le principali fonti di informazione del pubblico che ha partecipato al sondaggio.

Alla domanda "Come preferiresti ricevere informazioni da Arpa Piemonte?" sito internet (46) e posta elettronica (50) sono le due modalità preferite.

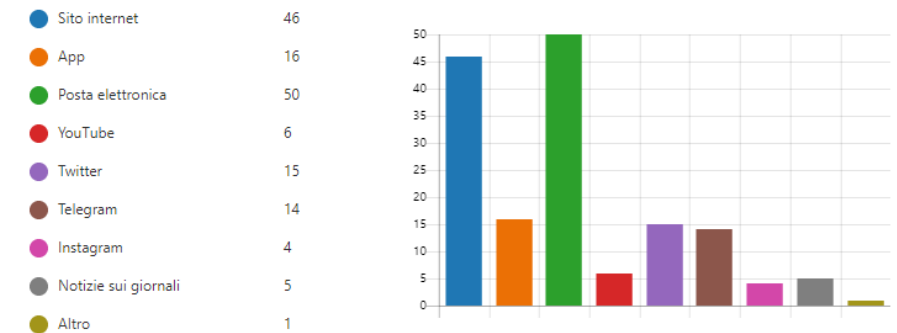
8. In quale modo cerchi informazioni sugli argomenti che ti interessano?

[Altri dettagli](#)



10. Come preferiresti ricevere informazioni da Arpa Piemonte?

[Altri dettagli](#)



PERFORMANCE
SOCIALE
ESTERNA
2020

LA SEZIONE DEL
SITO ARPA
COMUNICA

PIEMONTE
Arpa
Agenzia Regionale
per la Protezione Ambientale

Autenticati
English version | A + Aa A-
 solo nella sezione corrente

CHI SIAMO | SERVIZI E INFORMAZIONI | TRASPARENZA | LAVORA CON NOI | **ARPA COMUNICA** | CONTATTI

il futuro è un #presentesostenibile
BUON 2022

Tu sei qui: Home / Arpa Comunica

Temi ambientali
Territorio
Grandi Opere
Educazione Ambientale
SNPA
Modulistica
Progetti

In primo piano

ARIA
Semaforo del protocollo operativo antismog

CONCORSI
Convocazione colloquio 6 assistenti tecnici

EMERGENZE AMBIENTALI
Numero unico per le emergenze ambientali: **112**

Arpa Comunica

Notizie
Comunicati stampa
Facciamo il punto
AmbienteInforma

Eventi
Abbiamo parlato di...

DOCUMENTAZIONE
Pubblicazioni
Video
Infografiche

SOCIAL
App
Telegram
Twitter @ArpaPiemonte

REGOLAMENTI E MODULISTICA
Social media policy esterna
Regolamento per l'utilizzo del logo di Arpa
Richiesta concessione patrocinio
Regolamento per la concessione del patrocinio

Bilancio sociale

Arpa
URP
PIEMONTE

Richiesta informazioni
Accesso
Reclami
Segnalazioni

www.arpa.piemonte.it/arpa-comunica

PERFORMANCE SOCIALE ESTERNA 2020

LA SEZIONE DEL SITO SERVIZI E INFORMAZIONI

The screenshot shows the website for Arpa Piemonte. At the top, there is a navigation bar with the following items: CHI SIAMO, **SERVIZI E INFORMAZIONI** (highlighted with an orange circle), TRASPARENZA, LAVORA CON NOI, ARPA COMUNICA, and CONTATTI. Below the navigation bar is a banner for 'BUON 2022' with the hashtag #presentesostenibile. The main content area is titled 'SERVIZI E INFORMAZIONI' and features three icons: 'Per gli enti', 'Per i cittadini', and 'Per le scuole', each circled in orange. A sidebar on the left lists various topics like 'Temi ambientali', 'Territorio', 'Grandi Opere', etc. At the bottom of the main content area, there is a call to action: '#abbiamobisognodite valuta il sito'.

I percorsi di consultazione del sito sono ripartiti a seconda della tipologia di utenza

- ENTI
- CITTADINI
- SCUOLE

per rispondere al bisogno di informazione ambientale indirizzata verso fruitori con esigenze specifiche.

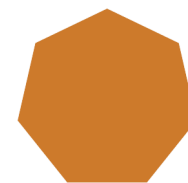
www.arpa.piemonte.it/servizi-e-informazioni

PERFORMANCE SOCIALE ESTERNA

OBIETTIVI DI MIGLIORAMENTO



- Favorire incontri dedicati a differenti pubblici per aumentare l'interattività e la partecipazione
- Strutturare il sistema di monitoraggio della soddisfazione degli interlocutori dell'Agenzia
- Rivedere la procedura reclami



LA PERFORMANCE ECONOMICA



PERFORMANCE ECONOMICA 2020

14,60 €

(14,00 € nel 2019)

costo medio
annuale per
residente

(valore calcolato
dividendo
l'ammontare del
trasferimento
regionale per il
numero di residenti in
Piemonte nel 2020)



ENTRATE

62.500.000 €

(60.820.000 € nel 2019)

trasferimento
ordinario regionale
per il funzionamento

3.048.814 €

(2.515.729 € nel 2019)

trasferimenti
straordinari da progetti
per il funzionamento

424.178 €

(794.139 € nel 2019)

trasferimenti
straordinari da
progetti
per investimenti

5.490.007 €

(6.278.468 € nel 2019)

Ricavi per il funzionamento
da servizi ambientali

(campi elettromagnetici,
bonifiche, amianto, osservatori
grandi opere, IPPC, verifiche
impiantistiche e altri servizi)

Quali sono le nostre risorse?

UN INDICATORE
DELLA NOSTRA
PERFORMANCE
ECONOMICA

-19 giorni

(- 10 giorni nel 2019)

pagamento fornitori
prima della scadenza



PERFORMANCE ECONOMICA 2020

Come
impieghiamo le
nostre risorse?

USCITE

65.995.848 €

(65.022.760 € nel 2019)

spesa corrente
per il funzionamento

(personale 66,63%
beni e servizi 27,66%
tasse 4,77%
altro 0,95%)

2.671.977 €

(3.824.491 € nel 2019)

spesa in conto capitale
per investimenti

(strumentazione 50,15%
immobili 17,52%
attrezzatura informatica 12,80%
veicoli 6,16%
altro 13,38%)

2.521.444 €

(2.207.404 € nel 2019)

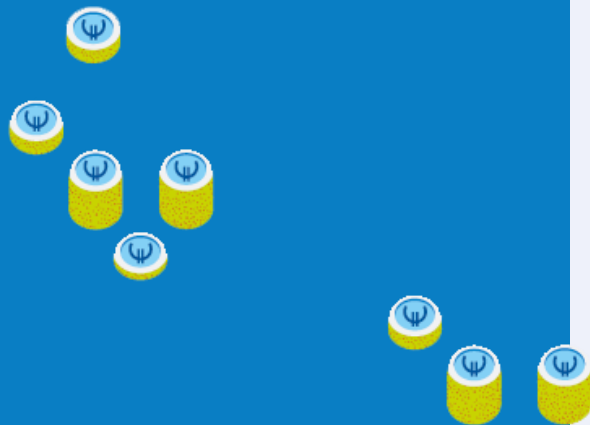
avanzo



CHE COS'È L'AVANZO?

Sono le minori spese dell'anno che vanno a costituire voce di entrata dell'anno successivo ed è vincolato all'acquisto di beni durevoli e per interventi sugli immobili

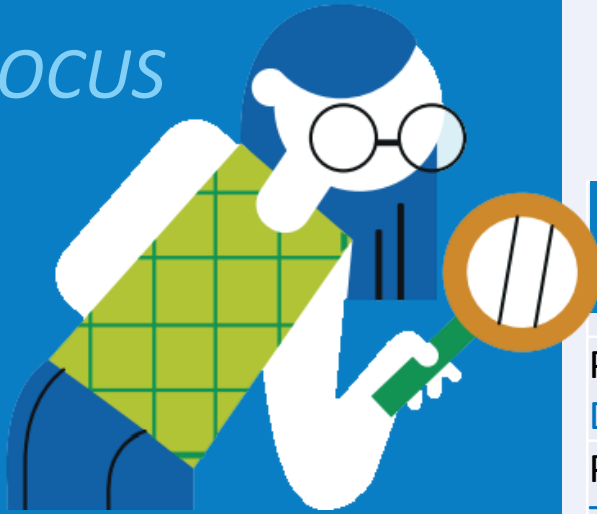
PERFORMANCE ECONOMICA 2020



Con quale fine
spendiamo le
nostre risorse?

MISSIONI E PROGRAMMI	IMPEGNI
FUNZIONAMENTO E GESTIONE DELL'ENTE compresa l'attività di raccolta, elaborazione e fornitura dati	€ 23.357.795,30 (27.468.879,63 € nel 2019)
SVILUPPO SOSTENIBILE E TUTELA DEL TERRITORIO E DELL'AMBIENTE suddivisa nei seguenti PROGRAMMI :	€ 39.237.110,46 (39.559.405,70 € nel 2019)
· difesa del suolo	€ 6.397.388,26 (6.672.498,71 € nel 2019)
· tutela, valorizzazione e recupero ambientale	€ 8.421.242,58 (7.710.989,18 € nel 2019)
· rifiuti	€ 3.825.419,80 (4.030.666,18 € nel 2019)
· servizio idrico integrato	€ 3.660.087,37 (3.976.071,70 € nel 2019)
· tutela e valorizzazione risorse idriche	€ 3.752.491,94 (4.092.520,22 € nel 2019)
· qualità dell'aria e riduzione dell'inquinamento	€ 13.180.480,51 (13.076.659,72 € nel 2019)
SOCCORSO CIVILE - SISTEMA DI PROTEZIONE CIVILE	€ 892.028,59 (908.316,85 € nel 2019)
TUTELA DELLA SALUTE - ULTERIORI SPESE IN MATERIA SANITARIA	€ 2.497.139,22 (2.229.300,34 € nel 2019)

FOCUS



cosa realizziamo
per i programmi
della MISSIONE 9:

*SVILUPPO
SOSTENIBILE E
TUTELA DEL
TERRITORIO E
DELL'AMBIENTE*

PRINCIPALI PRODOTTI/SERVIZI

PROGRAMMI	BOLLETTINI	NOTIZIE DI REATO	RAPPORTI DI PROVA	RELAZIONI TECNICHE E PARERI	VERBALI DI SOPRALLUOGO	VERBALI SANZIONI AMMINISTRATIVE
PROGRAMMA 01 Difesa del suolo	255	7	844	1.248	584	4
PROGRAMMA 02 Tutela, valorizzazione e recupero ambientale	-	-	-	1.133	138	-
PROGRAMMA 03 Rifiuti	-	98	1.431	1.464	2.179	94
PROGRAMMA 04 Servizio idrico integrato	-	31	14.027	1.442	1.585	105
PROGRAMMA 06 Tutela e valorizzazione delle risorse idriche	407	8	10.157	390	756	3
PROGRAMMA 08 Qualità dell'aria e riduzione dell'inquinamento	1.302	68	25.558	6.578	2.702	110

DOVE TROVARE
TUTTE LE
INFORMAZIONI
SUL BILANCIO DI
ARPA PIEMONTE



PIEMONTE
Arpa
Agenzia Regionale
per la Protezione Ambientale

Accessibilità | English version | A + Aa A - solo nella sezione corrente

CHI SIAMO | SERVIZI E INFORMAZIONI | **TRASPARENZA** | LAVORA CON NOI | ARPA COMUNICA | CONTATTI

il futuro è un #presentesostenibile
BUON 2022

Tu sei qui: Home / TRASPARENZA / Bilanci

- Temi ambientali
- Territorio
- Grandi Opere
- Educazione Ambientale
- SNPA
- Modulistica
- Progetti

Bilanci

- [Bilancio preventivo e consuntivo](#)
- [Piano degli indicatori e dei risultati attesi di bilancio](#)

In primo piano

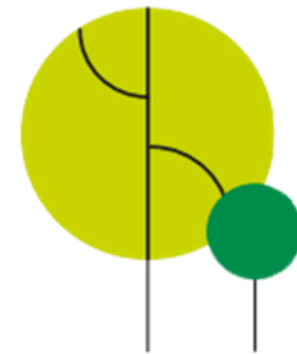
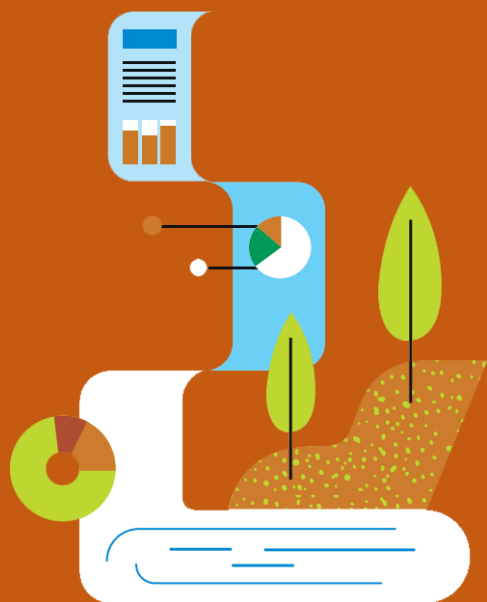
- ARIA
- Semaforo del protocollo operativo antismog
- MASTER

#abbiamobisognodite
valuta il sito

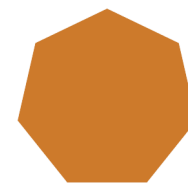
www.arpa.piemonte.it/trasparenza/bilanci-1

PERFORMANCE ECONOMICA

OBIETTIVI DI MIGLIORAMENTO



- Migliorare la rappresentazione delle voci del bilancio
- Raccontare l'operato dell'Agenzia in maniera più concreta, portando alcuni esempi



LA PERFORMANCE AMBIENTALE



PERFORMANCE AMBIENTALE 2020

Quanto abbiamo impattato?

48

(111 nel 2019)

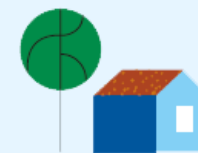
n° abbonamenti
cofinanziati



97,6

(103 nel 2019)

kWh/m²
riscaldamento



97%

(73% nel 2019)

appalti verdi/totale
appalti (per le categorie
per cui esistono i CAM)



102

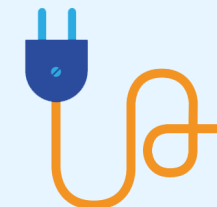
(109 nel 2019)

kWh/m²
energia elettrica



12

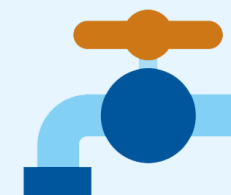
t di rifiuti
pericolosi prodotti



14

(16 nel 2019)

m³/dipendente
consumati



8,5 anni

(12 anni nel 2019)

età media parco auto



nel 2019 la data media di immatricolazione era il
2007 e nel 2020 è 2012

1.596

(1.926 nel 2019)

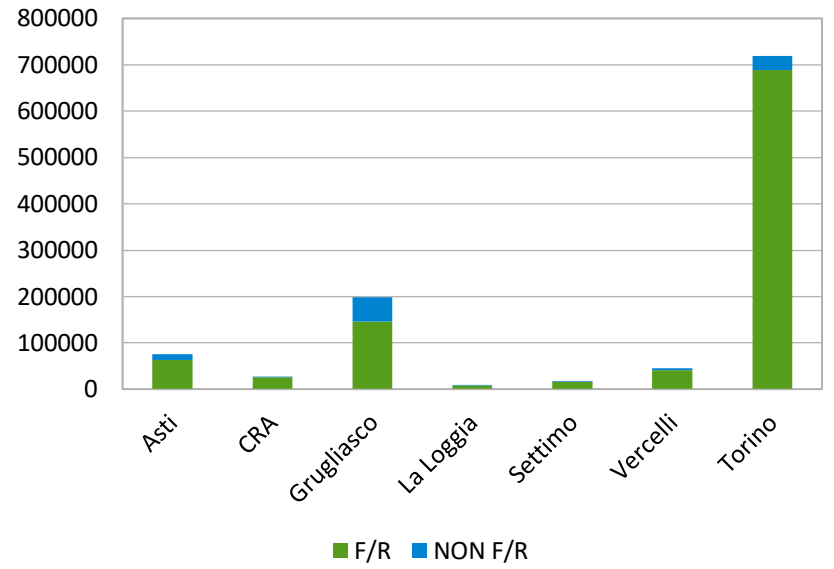
fogli di carta/dipendente



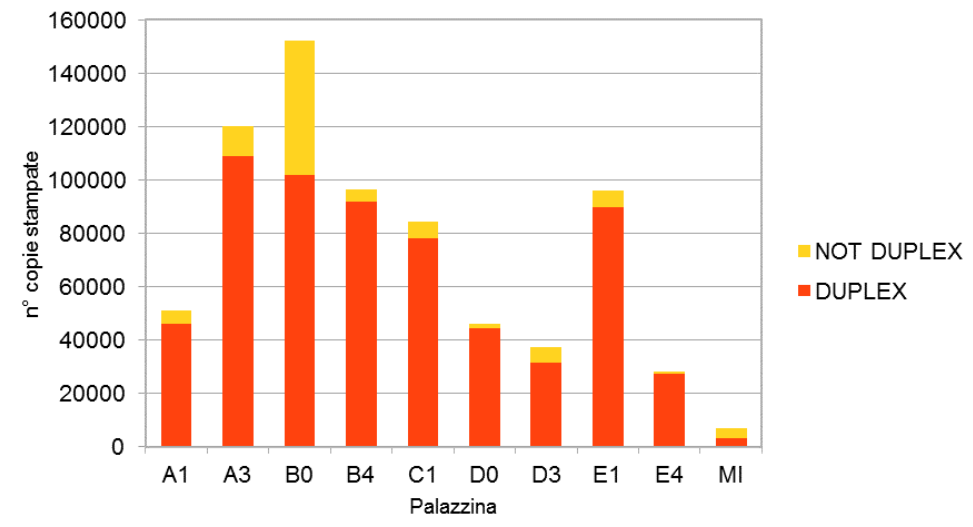
PERFORMANCE AMBIENTALE 2020

DEMATERIALIZAZIONE

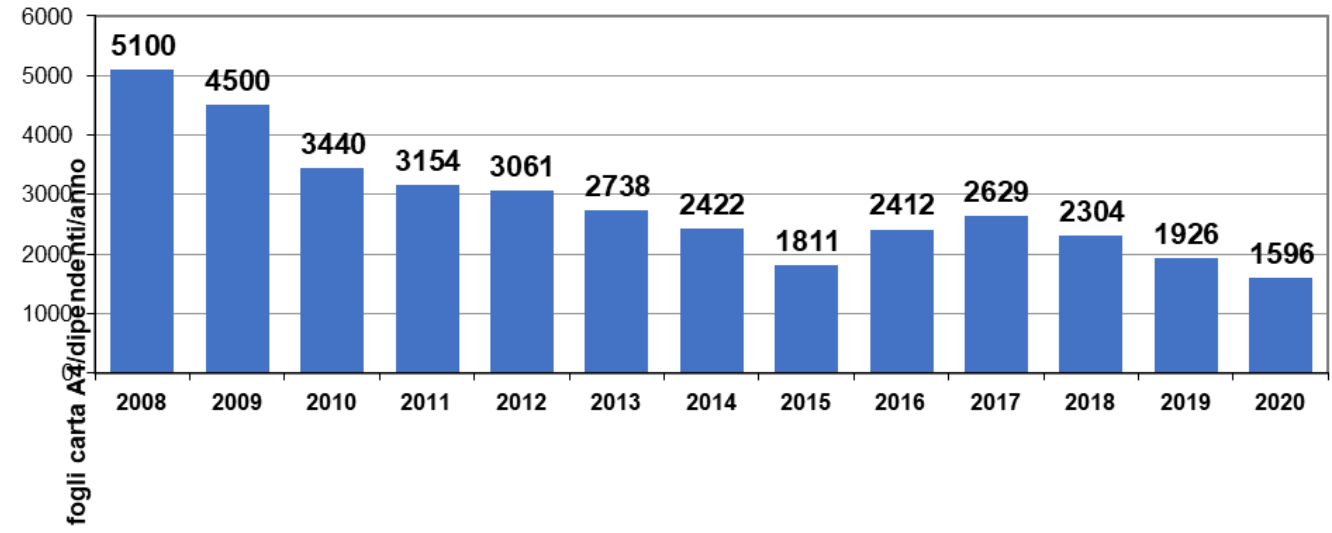
Copie stampate nel 2020 - F/R e non F/R



Copie stampate nel 2020
F/R e non F/R

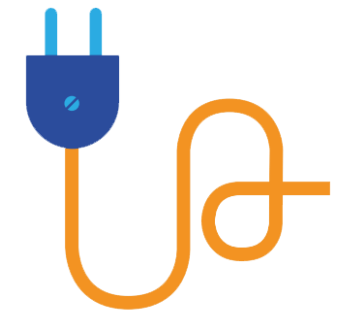
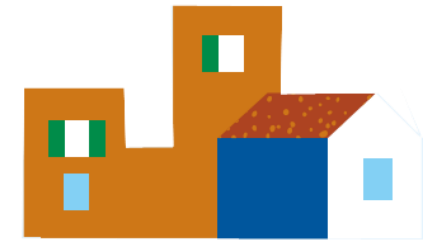
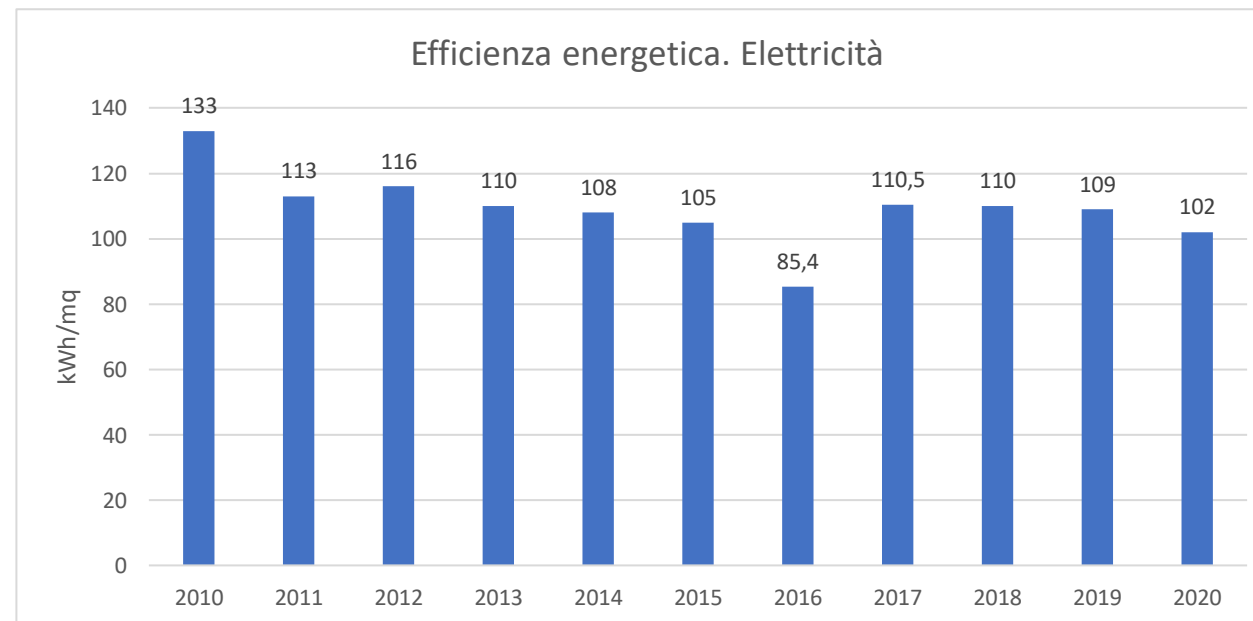
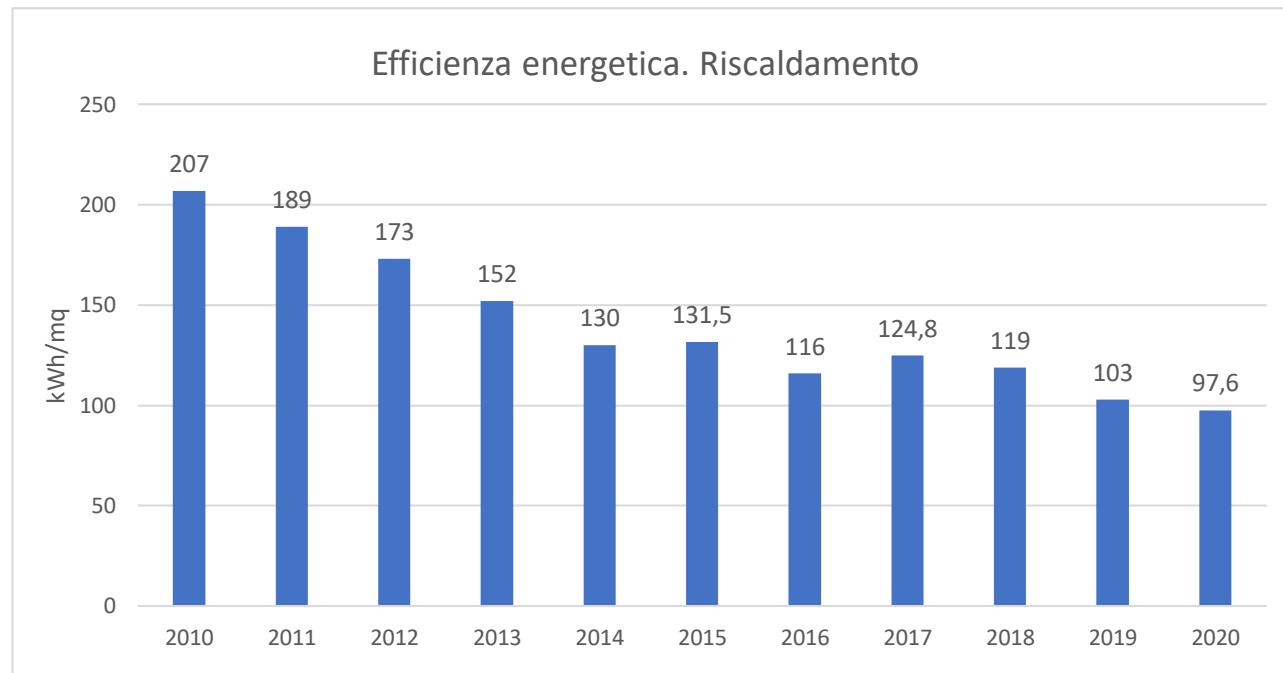


Con software gestione campioni Prolab:
stima fogli non stampati
anno 2020 = 301.000
per rapporti di prova
dematerializzati



PERFORMANCE AMBIENTALE 2020

EFFICIENZA ENERGETICA



PERFORMANCE AMBIENTALE 2020

CONSUMI IDRICI

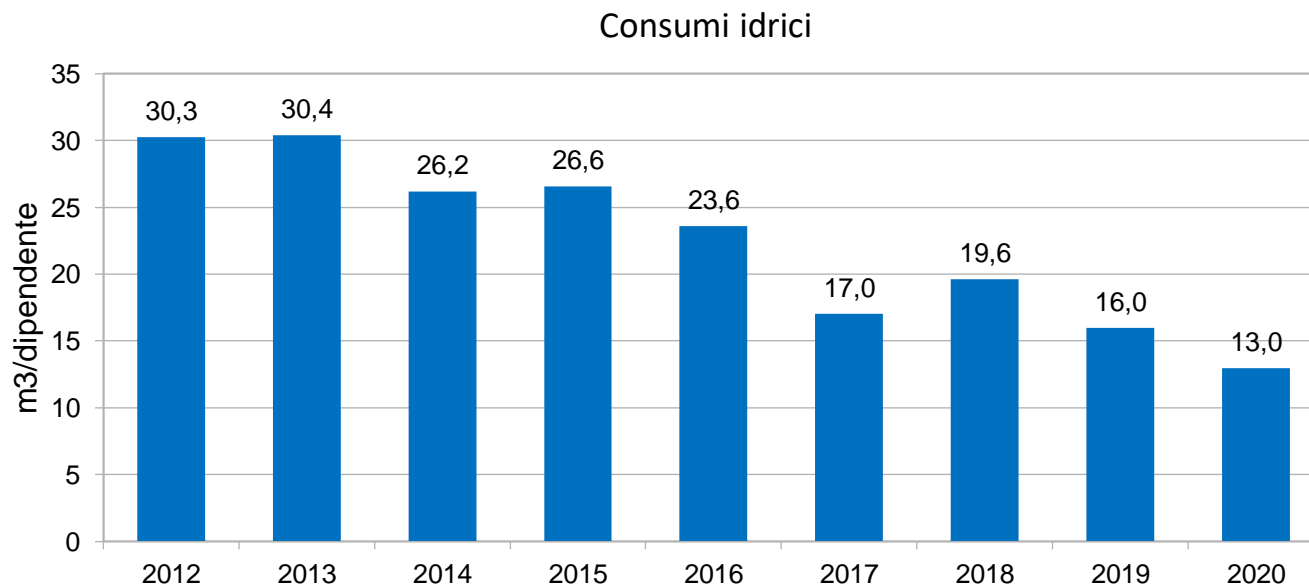
Per monitorare i consumi idrici dell'Agencia (oltre 12.200 m³ anno) è stato scelto l'indicatore consumo di m³ annui per dipendente.

Nel 2020 il valore è stato 14 m³/dipendente (-19% rispetto al 2019).

Viene fatta una rivelazione per ogni sede che permette anche di tenere sotto controllo eventuali sprechi o perdite non facilmente riscontrabili.



**12.200
m³/anno**



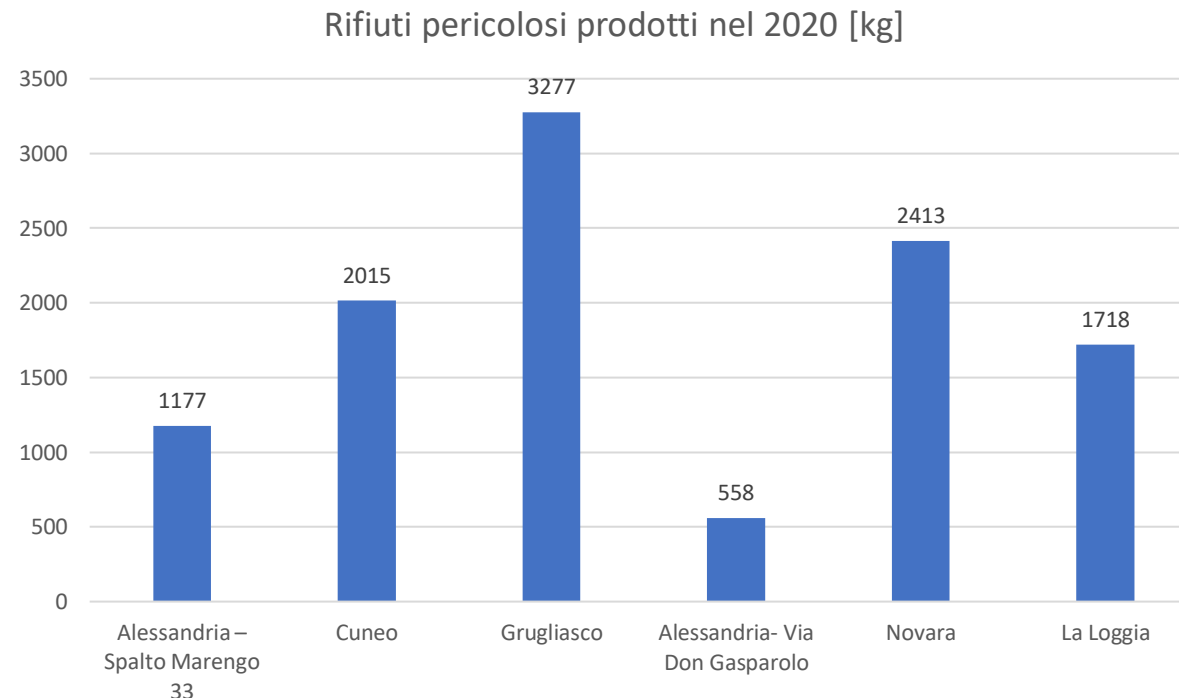
PERFORMANCE AMBIENTALE 2020

RIFIUTI PERICOLOSI



I laboratori Arpa perseguono l'obiettivo di utilizzare materiali e reagenti meno tossici possibili, e comunque in quantità ridotte, in primo luogo per la sicurezza degli operatori e di conseguenza questo si riflette nella produzione di rifiuti pericolosi.

Inoltre, l'evoluzione dei metodi e delle tecniche analitiche permette e permetterà sempre di più di minimizzare i consumi.



**~11.000
kg/anno
2020**

PERFORMANCE AMBIENTALE

MOBILITÀ

198

mezzi del parco auto aziendale

8,5 anni

(12 anni nel 2019)

età media parco auto

nel 2019 la data media di immatricolazione era il 2007 e nel 2020 è 2012

1

auto elettrica acquisita a noleggio nel 2021



L'indagine sugli **spostamenti casa - lavoro per una mobilità (più) sostenibile** è stata condotta online tra maggio e giugno 2021 e ha raccolto 267 risposte.

Il piano è stato approvato con decreto del direttore generale n. 113 del 31.8.2021.

198



PERFORMANCE AMBIENTALE

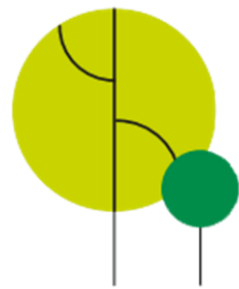
A partire dal 2020 e ancora di più nel 2021 Arpa ha acquisito sistemi che consentono di svolgere a distanza riunioni, corsi di formazione ed eventi in diretta o preregistrati coinvolgendo il pubblico con domande e sondaggi interattivi.

MOBILITÀ



PERFORMANCE AMBIENTALE

OBIETTIVI DI MIGLIORAMENTO



- Raccolta dati strutturata e automatizzata
- Consolidamento dei ruoli del mobility ed energy manager
- Analisi energetica completa e dettagliata e proposte puntuali di interventi di efficienza ambientale sede per sede
- Consolidamento del rinnovo del parco auto



Questionario sul bilancio sociale di Arpa Piemonte

Per un bilancio sociale davvero condiviso abbiamo bisogno dell'opinione di quante più persone possibili per rispondere al meglio alle aspettative della collettività e costruire insieme un presente sostenibile.

* Obbligatoria

1. A quale gruppo appartiene? *

- Cittadino
- Azienda/libero professionista
- Fornitore
- Ente di ricerca/Università
- Scuola
- Personale Arpa Piemonte
- Snpa
- Istituzione/Ente pubblico
- Altro

<https://forms.office.com/r/Ae1vPnECRA>

Responsabile del progetto: Roberto Giovanetti

Coordinamento e redazione: Elisa Bianchi e Marcella Luparia

Raccolta dati e informazioni

- Identità agenziale: Maria Infantino
- Performance ambientale: Marco Glisoni e Luana Scaccianoce
- Performance economica: Antonio Falbo e Mauro Porta
- Performance sociale: Daniela Alfiero e Loredana Lattuca

Progetto grafico e illustrazioni: Elisa Bianchi, Loredana Lattuca e Marcella Luparia

Dicembre 2021

Arpa Piemonte

Via Pio VII, 9 - 10135 Torino

Tel. 01119680111

comunicazione@arpa.piemonte.it

www.arpa.piemonte.it

BILANCIO SOCIALE



www.arpa.piemonte.it/pubblicazioni-2/bilancio-sociale

comunicazione@arpa.piemonte.it