

STRUTTURA COMPLESSA
Dipartimento di Torino – Sede di Torino

Struttura Semplice
Attività di produzione

Progetto: Nuovo collegamento ferroviario Torino Lione
Cunicolo esplorativo La Maddalena

MONITORAGGIO AMBIENTALE (FASE DI CORSO D'OPERA)

Valutazione dati analitici acque superficiali
Relazione Trimestrale
Periodo Maggio 2015 – Luglio 2015

Arpa Piemonte

Codice Fiscale - Partita IVA 07176380017

Dipartimento Provinciale di Torino

Struttura Semplice Attività di produzione

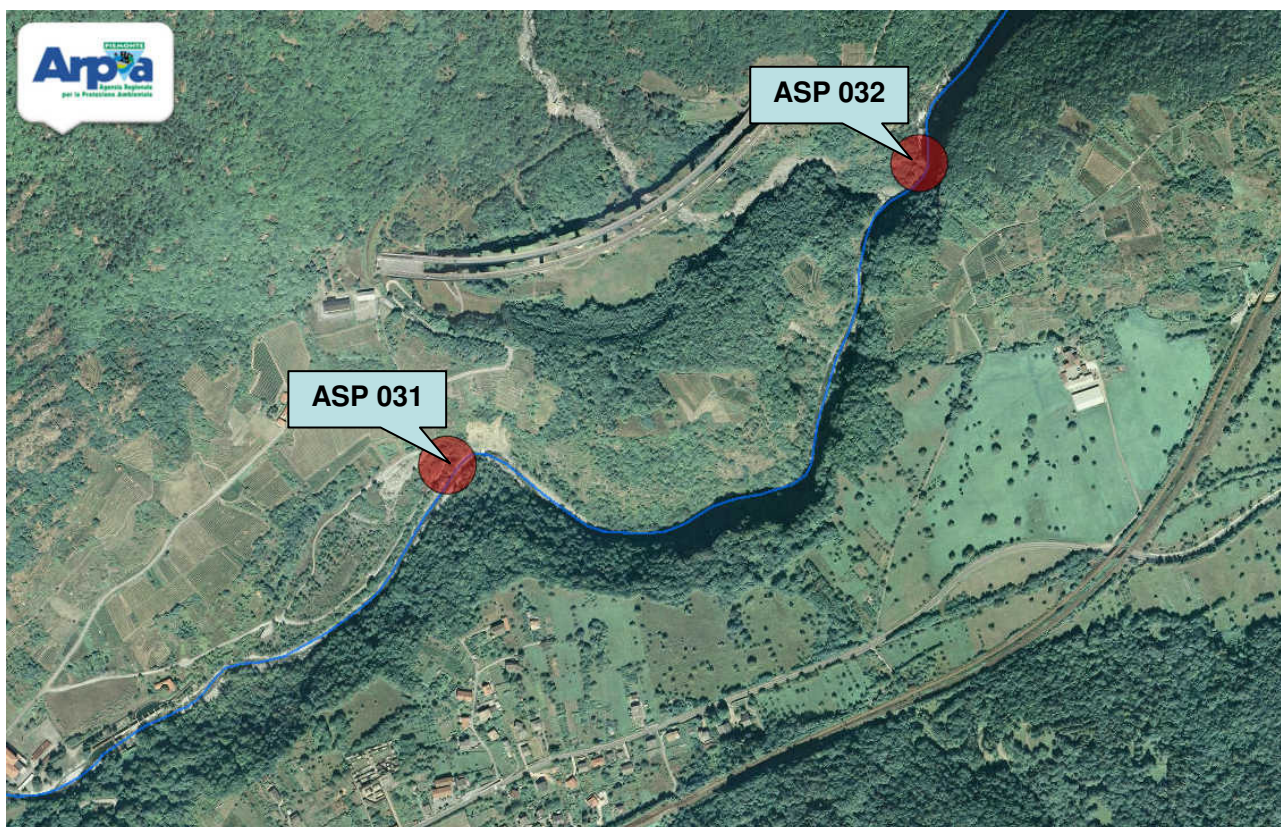
Via Pio VII, 9 – 10135 TORINO - tel. 01119680351 – fax 011/19681441

PEC: dip.torino@pec.arpa.piemonte.it

La presente Relazione intende sistematizzare e riassumere i dati raccolti e trasmessi nel corso del trimestre (Maggio 2015 – Luglio 2015) dalla stazione appaltante in conseguenza dei monitoraggi in corso d'opera delle acque superficiali nell'ambito del Monitoraggio Ambientale del Progetto "Nuovo Collegamento Ferroviario Torino Lione – Cunicolo esplorativo "La Maddalena", in ottemperanza alle prescrizioni di cui ai numeri 19 e 101 della Deliberazione CIPE n°86/2010.

I set analitici relativi ai parametri sottoposti al controllo mensile della qualità delle acque superficiali sono stati valutati evidenziandone puntualmente le anomalie e gli scostamenti dai valori soglia determinati da Arpa - Piemonte e condivisi dalla stazione appaltante.

Acque superficiali



L'immagine riporta i punti di monitoraggio della qualità delle acque superficiali oggetto delle indagini. I siti ASP 031 e 032 sono posizionati in corrispondenza dell'asta fluviale del Torrente Dora Riparia prima e dopo la sua confluenza con il Torrente Clarea.

Arpa Piemonte

Codice Fiscale - Partita IVA 07176380017

Dipartimento Provinciale di Torino

Struttura Semplice Attività di produzione

Via Pio VII, 9 – 10135 TORINO - tel. 011/19680351 – fax 011/19681441

PEC: dip.torino@pec.arpa.piemonte.it

Nella presente relazione non vengono più riportati i dati relativi al monitoraggio delle acque superficiali delle due stazioni poste sull'asta fluviale del Torrente Clarea, in quanto la stazione appaltante ha comunicato come, a far data dal luglio 2014, le attività di monitoraggio sul corpo idrico di cui sopra sono da considerarsi ultimate, dal momento che le condizioni che ne hanno determinato la necessità (moria di pesci – ottobre 2013) sono rientrate nella piena normalità, così come confermato dai dati di monitoraggio ittico.

Torrente Dora Riparia

I dati relativi al monitoraggio mensile dei parametri "in situ" nel periodo Maggio 2015 - Luglio 2015 nelle due stazioni di campionamento sono riassunti nelle tabelle sottostanti:

Stazione di Campionamento: ASP_031 – Monte confluenza Clarea

Parametro	U.M.	Range Valori tipo-specifici		Valore Max tipo-specifico	Data campionamento		
		p10	p90		23.03.2015	20.04.2015	19.05.2015
					Valore Parametro	Valore Parametro	Valore Parametro
Temperatura Acqua	°C	4,07	13,91	16,35	8,28	9,89	10,89
Conducibilità	uS/cm	452	975	1048	900	712	740
Ossigeno Disciolto	%	95,17	101,8	106,4	100,6	99,3	100,9
Ossigeno Disciolto	mg/l	10,28	12,91	13,17	11,83	11,24	11,15
Portata	mc/sec	0,4	1,3	8	0,494	0,409	0,584
PH	unità pH	8,11	8,44	8,78	8,22	8,28	8,21
Temperatura Aria	°C				12	17	17
Potenziale Redox	mV	120	161	188	166	151	156

Stazione di Campionamento: ASP_032 – Valle confluenza Clarea

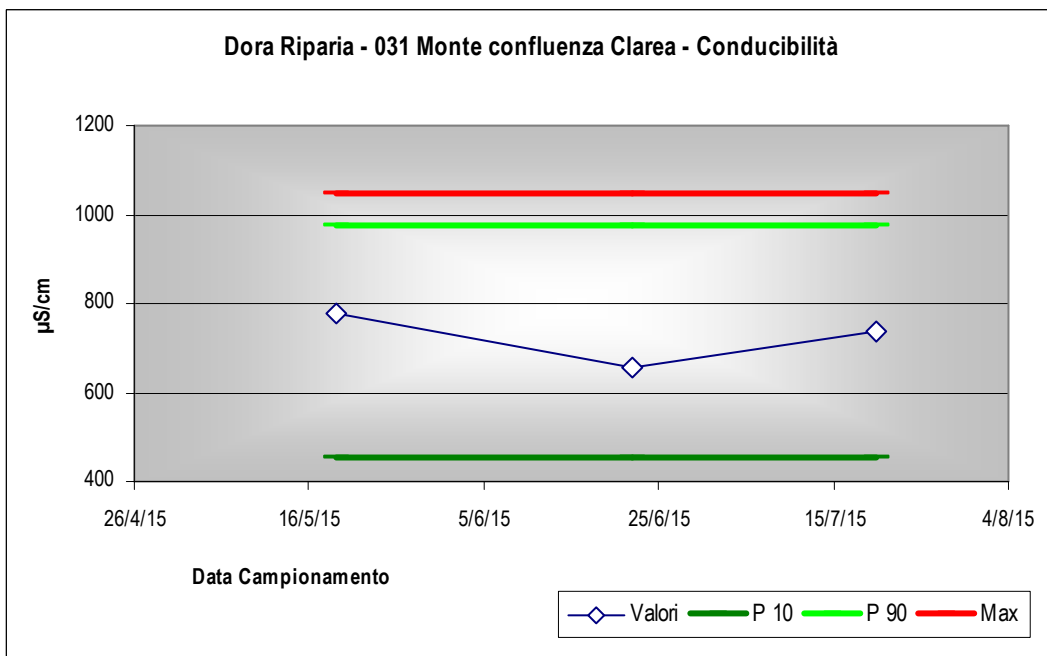
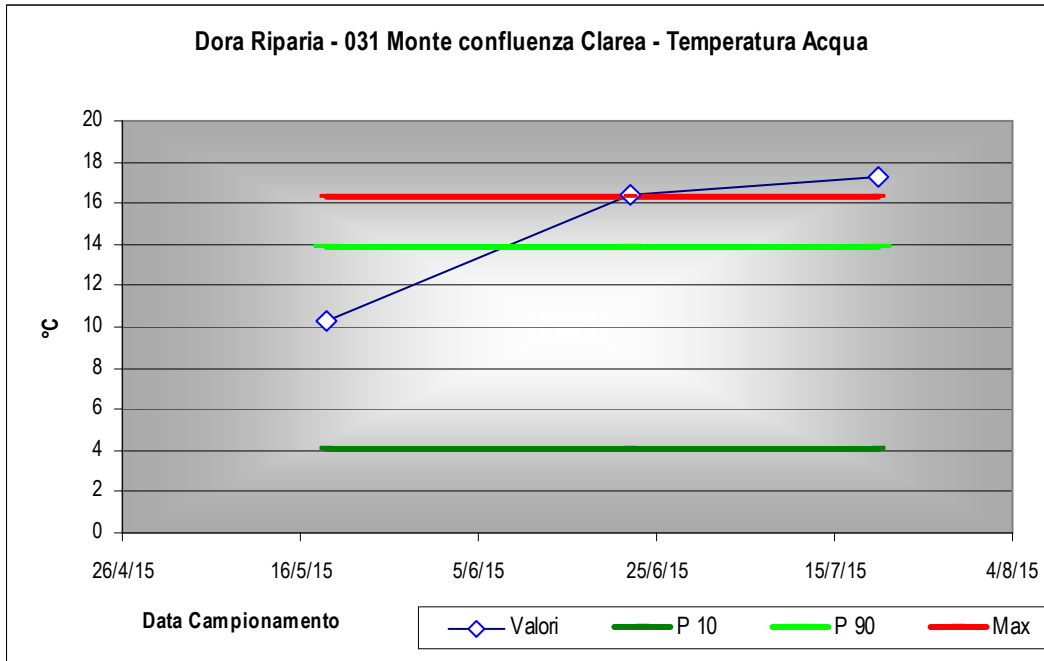
Parametro	U.M.	Range Valori tipo-specifici		Valore Max tipo-specifico	Data campionamento		
		p10	p90		19.05.2015	22.06.2015	20.07.2015
					Valore Parametro	Valore Parametro	Valore Parametro
Temperatura Acqua	°C	4,07	13,91	16,35	10,89	17,02	17,39
Conducibilità	uS/cm	452	975	1048	740	624	709
Ossigeno Disciolto	%	95,17	101,8	106,4	100,9	100,2	100,5
Ossigeno Disciolto	mg/l	10,28	12,91	13,17	11,15	9,68	9,63
Portata	mc/sec	0,4	1,3	8	0,584	0,578	0,537
PH	unità pH	8,11	8,44	8,78	8,21	8,14	8,3
Temperatura Aria	°C				17	23	27
Potenziale Redox	mV	120	161	188	156	153	162

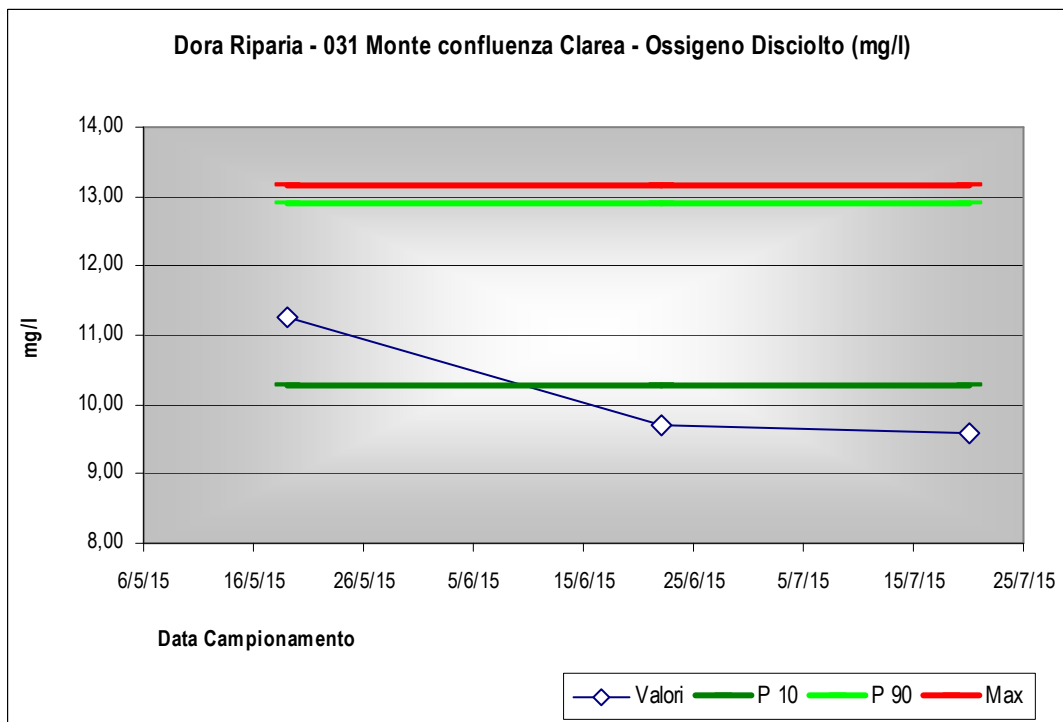
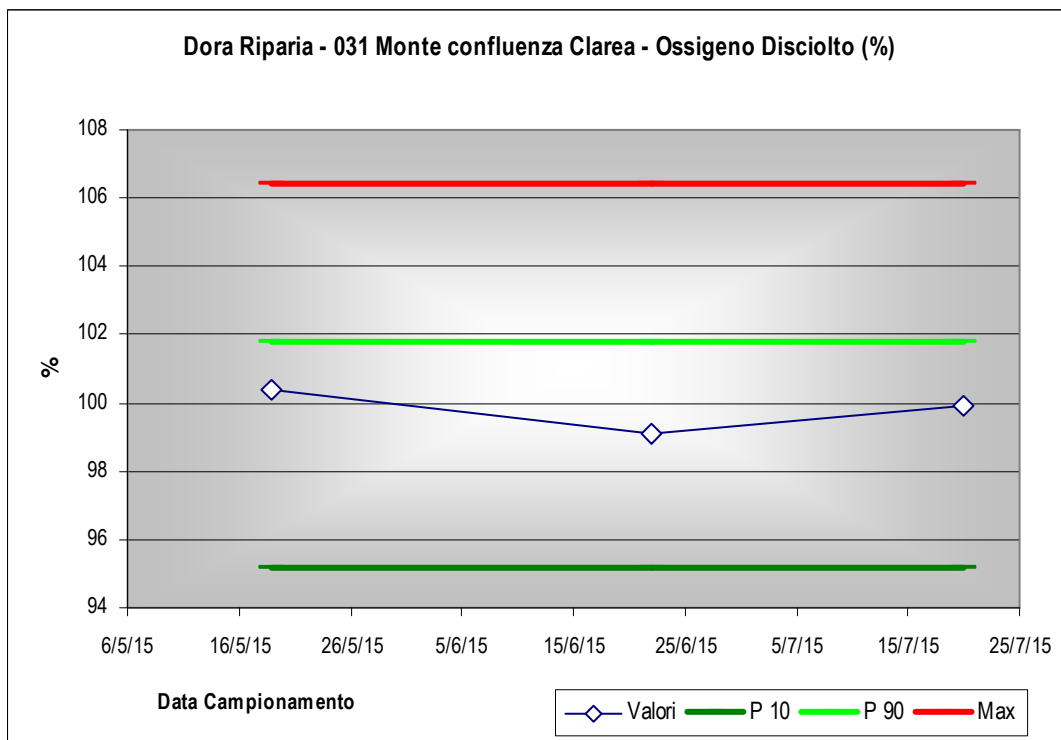
I parametri evidenziati con il colore verde rientrano all'interno della forchetta dei valori soglia individuati da Arpa - Piemonte; quelli contrassegnati dal colore arancio risultano al di fuori del range stabilito, ma inferiori ai valori massimi ammessi; infine, i parametri caratterizzati dal colore rosso, si caratterizzano per il superamento del valore massimo ammesso; tale valore è stato desunto mediante l'analisi statistica delle serie storiche (*ante operam*) dei dati disponibili relativi alla stazione in oggetto.

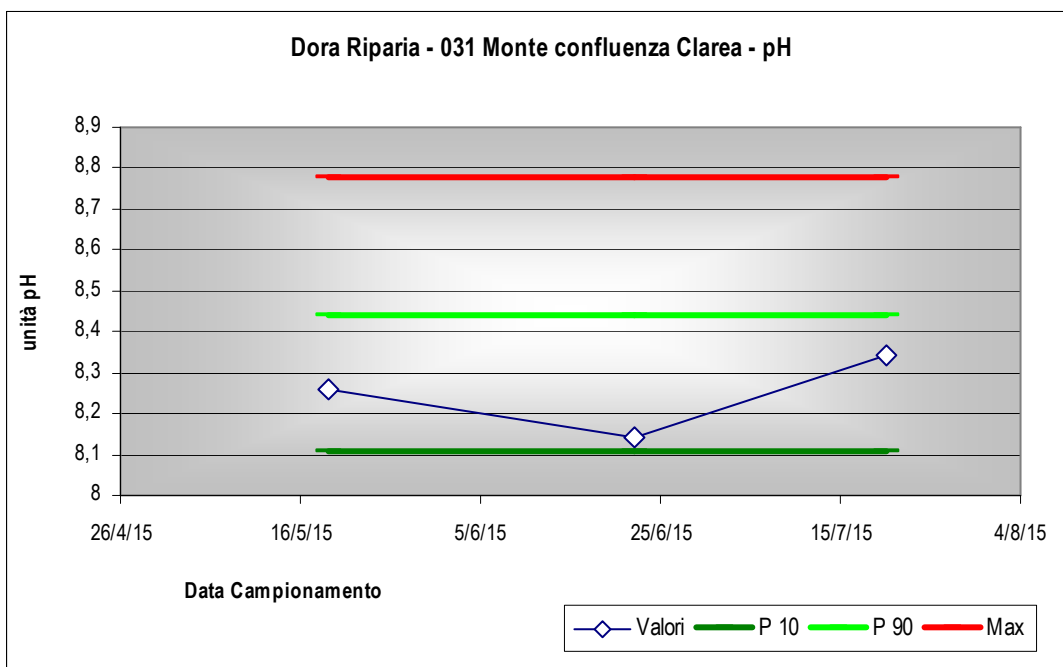
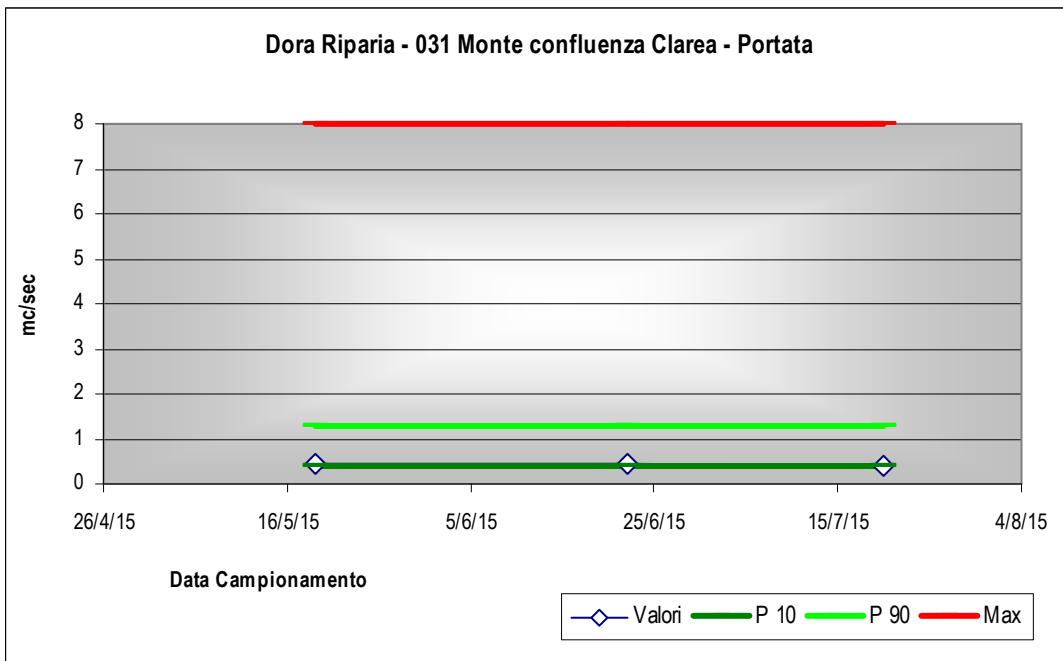
Come si può osservare dall'esame dei dati tabellati, nel periodo considerato sono stati riscontrati superamenti dei valori massimi ammessi esclusivamente a carico del parametro "Temperatura dell'acqua" in entrambe le stazioni quasi sicuramente imputabili alle condizioni climatiche. I superamenti della forchetta dei valori soglia coinvolgono parametri quali l'ossigeno disciolto (in mg/l) relativamente alla sola stazione 032, imputabili alle condizioni meteo climatiche del periodo (alte temperature) e con le particolari situazioni idrologiche del sito (assenza di raschi fluviali che favoriscono l'ossigenazione delle acque). Si segnala infine a carico di entrambe le stazioni un lievissimo superamento della forchetta-soglia a carico del potenziale redox, tuttavia ben al di sotto del valore massimo riscontrato nelle serie storiche; in conclusione quindi, il complesso dei dati non evidenzia particolari criticità a carico delle due stazioni lungo l'asta fluviale.

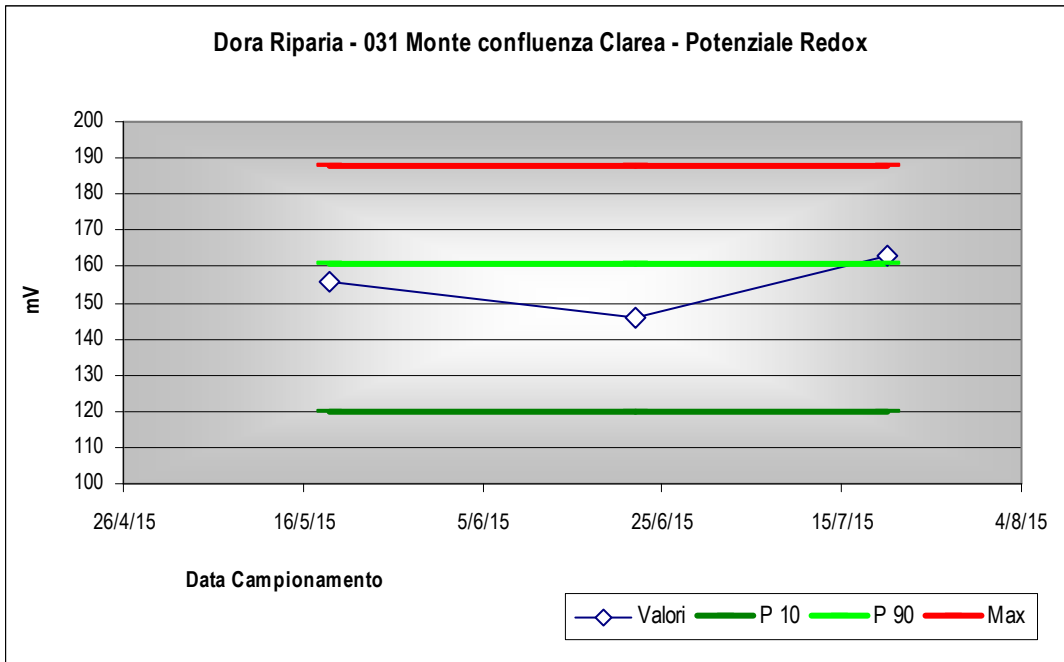
Di seguito vengono riportati i grafici degli andamenti dei singoli parametri oggetto del monitoraggio "in situ" che consentono una lettura dei trend in atto.

Stazione di Campionamento: ASP_031 – Monte confluenza Clarea









Stazione di Campionamento: ASP_032 – Valle confluenza Clarea

